

広報

May 2019

あいな

5

vol.176
TOWN
AINAN



特集 町職員・教職員人事異動

表紙写真：新入生1名を迎え入れた僧都小学校全校児童の皆さん

町職員の人事異動をお知らせします

次のとおり、4月1日付けて人事異動がありましたのでお知らせします。
(敬称略、氏名の前の○は昇格)



新規採用町職員の皆さん



内海診療所
八木悠一郎所長



消防本部庶務課付
清水康平主事

新	旧	氏名
総務課 課長	企画財政課 課長	児島秀之
企画財政課 課長	環境衛生課 課長 (兼)御荘霊苑所長	○嘉喜山茂
税務課 課長	企画財政課 課長補佐 (兼)財政係長	○山本光伸
町民課 課長	内海支所 課長補佐 (兼)産業建設係長	○中田章
水産課 課長	国保一本松病院 事務長 (兼)商工観光課 課長補佐	長田岩喜
商工観光課 課長	御荘保育所 所長補佐	○横山修治
柏保育所 所長 (兼)冢串保育所所長	城辺保育所 所長補佐	○松本理香
長崎保育所 所長 (兼)長月保育所所長	城辺保育所 所長	○竹中千佐子
城辺保育所 所長	長崎保育所 所長補佐 (兼)長月保育所所長	木村八代美
一本松保育所 所長 (兼)緑保育所所長	一本松保育所 所長補佐 (兼)緑保育所所長	○市川久美

高齢者支援課 課長 (兼)地域包括支援センター所長	総務課 課長補佐 (兼)行政係長	○立花慶司
環境衛生課 課長 (兼)御荘霊苑所長	税務課 課長	浅海宏貴
国保一本松病院 事務長	町民課 課長	赤松邦彦
消防本部 消防長	国保一本松病院 副看護師長	○成宮友恵
消防本部庶務課 課長	消防本部庶務課 課長	○松本正人
学校給食センター 所長	消防本部庶務課 課長補佐 (兼)予防係長	○中平英治
平城公民館 館長	水産課 課長補佐 (兼)水産振興係長	○兵頭重徳
城辺みしま荘 施設長	農業支援センター 所長補佐	○猪野博基
宇和島地区広域事務組合 派遣	一本松荘 施設長	○清家寛大
一本松荘 施設長	宇和島地区広域事務組合 派遣	○浅海伸児
宇和島地区広域事務組合 派遣	城辺みしま荘 施設長	
宇和島地区広域事務組合 派遣	宇和島地区広域事務組合 派遣	
【課長補佐級】		
議会事務局 局長補佐 (兼)議会事務係長	議会事務局 議会事務係 係長	○小松一恵
農業委員会 課長補佐 (兼)庶務係長	会計課 出納係 係長	○加洲能子
総務課 課長補佐 (兼)行政係長	農業委員会 課長補佐 (兼)庶務係長	○松本仁志
企画財政課 課長補佐 (兼)財政係長	総務課 職員係 係長	○西口昌史
税務課 課長補佐 (兼)住民税係長	建設課 課長補佐 (兼)維持係長	○藤田有紀
税務課 課長補佐	税務課 住民税係 係長	○宮川茂朗
町民課 課長補佐 (兼)保険医療係長	環境衛生課 環境衛生係 係長	○瀧見学司
農林課 課長補佐 (兼)農地整備係長	農林課 農地整備係 係長	○好岡英樹
農林課 課長補佐 (兼)林業振興係長	水産課 課長補佐 (兼)水産維持係長	池田洋輔
農業支援センター 所長補佐	生涯学習課 課長補佐 (兼)スポーツ振興係長	坂本一利
水産課 課長補佐 (兼)水産維持係長	農林課 課長補佐 (兼)林業振興係長	山本正文
水産課 課長補佐	農林課 課長補佐 (兼)農地整備係長	高橋裕司
商工観光課 課長補佐 (兼)水産振興係長	町民課 課長補佐 (兼)保険医療係長	土居章一
商工観光課 課長補佐 (兼)商工観光係長	商工観光課 商工観光係 係長	○岸本貴士

新 任		旧 任		氏 名
消防署 通信係(第1小队)	係長	消防署 第1小队(通信係)	主査	○二神朋也
学校教育課 総務係	係長	総務課 行政係	係長	本多大輔
学校教育課 学校教育係	係長	御荘支所 住民福祉係	係長	尾川美保
あいなん幼稚園	主任教諭	緑保育所 上級保育士		○浦川希代
学校給食センター 管理事業係	係長兼運転手	環境衛生センター 管理事業係	係長	上原廣治
緑公民館 係長		学校給食センター 管理事業係	係長兼運転手	増本 俊志
(兼) 徳都公民館		生涯学習課 スポーツ振興係	係長	西田智大
御荘B&G海洋センター 管理事業係	係長	御荘B&G海洋センター	主査	○鱧太幸
〔一般職〕				
総務課 主事		企画財政課 主事		上田 康太郎
企画財政課 主事		総務課 主事		吉田 一登
企画財政課 主事		高齢者支援課 主事		鱧 菜
町民課 主事		高齢者支援課 主事		門田 奈央
農林課 主事		商工観光課 主事		鶴川 知也
水産課 主事		保健福祉課 主事		助村 真意
商工観光課 主査		企画財政課 主査		荒木 草太
商工観光課 主査		御荘支所 主査		西川 和仁
建設課 主事		水道課 主事		安田 峻
保健福祉課 主査		企画財政課 主査		橋本 雅子
御荘保育所 保育士		城辺保育所 保育士		平田 美和
御荘保育所 保育士		城辺保育所 保育士		西本 美理
城辺保育所 保育士		御荘保育所 保育士		武田 美晴
城辺保育所 保育士		御荘保育所 保育士		山本 有希子
緑保育所 保育士		城辺保育所 保育士		中川 瑞葵
一本松保育所 上級保育士		緑保育所 上級保育士		山本 香織
一本松保育所 保育士		御荘保育所 保育士		岡美由紀
内海支所 主査		国保一本松病院 看護師		牧野ゆかり
御荘支所 主事		国保一本松病院 看護師		酒井久美
会計課 主査		水産課 主査		田中 雅宏
防災対策課 主査		企画財政課 主査		松崎 博文
消防署 第1小队(指導係)	主事	学校教育課 主査		西平 典正
消防署 第1小队(指導係)	主事	消防署 第3小队(指導係)	主事	大塚 祐矢
消防署 第1小队(救急係)	主査	消防署 第1小队(消防係)	主事	池田 海斗
消防署 第1小队(救急係)	主査	庶務課 航空隊派遣 主査		上埜 友也
消防署 第2小队(指導係)	主査	消防署 第3小队(救急係)	主査	渡辺 勝康
消防署 第2小队(救急係)	主査	消防署 第3小队(救急係)	主査	小泉 慶
消防署 第3小队(指導係)	主事	消防署 第1小队(指導係)	主査	増元 貞紀
消防署 第3小队(救急係)	主事	消防署 第1小队(救急係)	主査	平野 悦史
消防署 通信係(第2小队)	主査	消防署 第3小队(消防係)	主査	山本 徹
		消防署 第1小队(指導係)	主事	成宮 拓洋
		消防署 第1小队(救急係)	主査	矢野 孝一
		消防署 第2小队(指導係)	主査	土居 秀人
〔技能労務職〕				
柏保育所 調理員		長崎保育所 調理員		山本 淳也
御荘保育所 柏・家串保育所兼務 調理員		柏保育所 調理員		三好 義子
城辺保育所 長崎・長月保育所兼務 調理員		緑保育所 調理員		山口 美桂

平成31年4月1日付け正規職員新規採用者

所 属	役 職	氏 名
国保一本松病院附属内海診療所	所長	八木 悠一郎
総務課	主事	小野 山裕三
税務課	主事	吉田 竣
農林課	主事	松村 拓未
農業支援センター	主事	武田 峻児
水産課	主事	橋岡 葉月
保健福祉課	主事	猪野 太雅
保健福祉課	主事	梶田 愛美
御荘保育所	保育士	垣本 志乃
御荘保育所	保育士	岸田 武志
城辺保育所	保育士	濱田 瑠衣
高齢者支援課	主事	小川 寛子
養護老人ホーム南桑荘	介護福祉士	谷口 知美
養護老人ホーム南桑荘	介護福祉士	河野 貴蔵
国保一本松病院	看護師	佐々木 奈美
国保一本松病院	看護師	和泉 美帆
消防本部庶務課付	主事	清水 康平
生涯学習課	主事	若松 良健

平成31年3月31日付け正規職員退職者

所 属	役 職	氏 名
総務課	課長	木原 莊二
水産課	課長	赤岡 政典
商工観光課	課長	田中 俊一
高齢者支援課	課長	山田 智久
城辺保育所	所長	猪野 実佐子
柏保育所	所長	下田 愛姫
一本松保育所	所長	和泉 佳代
学校給食センター	所長	松本 盛男
平城公民館	館長	吉村 隆典
国保一本松病院	看護師長	武田 光子
保健福祉課	課長補佐	宮城 美智子
保健福祉課	課長補佐	竹場 妙
養護老人ホーム南桑荘	課長補佐	菊地 栄美
御荘保育所	課長補佐	山本 めぐみ
水道課	課長補佐	宮崎 康弘
防災対策課	課長補佐	河野 栄司
学校給食センター	所長補佐	草木 原恵
あいなん幼稚園	園長補佐	関根 恵美
一本松保育所	上級保育士	平岡 恵
船越小学校	用務員	猪野 可奈子
城辺保育所	調理員	山田 須真子
御荘保育所	調理員	溝端 多恵
学校給食センター	調理員	吉見 シュツミ

教職員の人事異動をお知らせします

次のとおり、4月1日付けで人事異動がありましたのでお知らせします。
(敬称略、氏名の前の○は昇任)

小学校教職員		
新任校	前任校	氏名
校長の部		
家串小	東海小	清水二十志
平城小	県教育委員会	中川公詞
城辺小	家串小	飯田豊一
緑小	平城小	吉田健一
教頭の部		
平城小	福浦小	徳田真
緑小	内海中	○岡原耕一郎
久良小	平城小	○清水美和
福浦小	平城小	○原田亮
船越小	御荘中	○塚岡政文
篠山小	久良小	山中広樹
主幹教諭の部		
平城小	平城小	○得能健二
教諭の部		
家串小	東海小	島内里香
柏小	城辺小	萩尾司
柏小	船越小	宇佐幸恵
平城小	長月小	尾上真由美
平城小	緑小	高田陽介
平城小	東海小	浅井望
長月小	平城小	西村愛
城辺小	久良小	藤田絵美
城辺小	東海小	松岡竜彦
城辺小	新規採用	猪野路子
緑小	柏小	好岡聖
久良小	宇和島市天神小	木下理重子
一本松小	城辺小	増田登代子
一本松小	内海中	山本真由美
篠山小	宇和島市明倫小	徳田みえ
養護教諭の部		
長月小	城辺中	芝佳代
一本松小	新規採用	萬代由香
家串小	新規採用	山下唯依



4月1日に行われた教職員着任式の様子

事務職員の部		
城辺小	宇和島市城南中	吉田錦也
城辺小(事務係昇任)	城辺小	○土居一暁
城辺小(再任用)	御荘中	梶田いづみ
城辺小	新規採用	中村雛子
退職者		
城辺小 校長	木原要子	
平城小 教頭	幸田健一	
家串小 教諭	若井清美	
柏小 教諭	エルマン祐子	
城辺小 教諭	岩崎順子	
久良小 教諭	西佳代	
一本松小 教諭	川崎敦子	
一本松小 教諭	佐藤有紀	
一本松小 教諭	宮本徳美	
一本松小 養護教諭	松本美枝子	

中学校教職員		
新任校	前任校	氏名
校長の部		
城辺中	緑小	安岡宏次
内海中	鬼北町広見中	○近藤浩一
教頭の部		
御荘中	篠山中	鉾岩俊一
篠山中	宇和島市城北中	○水野俊英
主幹教諭の部		
御荘中	御荘中	○山川富美夫
教諭の部		
御荘中	一本松中	梶原隆志
御荘中	篠山中	清水章生
御荘中	内海中	山本景子
御荘中	内海中	玉川哲夫
御荘中	御荘中	吉田いづみ
御荘中	御荘中	清家優秀
城辺中	御荘中	白石明幸
城辺中	一本松中	松比良直
一本松中	御荘中	芝吉行
一本松中	篠山中	山岡一孝
内海中	西条市大町小	中田勝教
内海中	城辺中	成宮亮子
内海中	城辺中	澤近勇人
内海中	篠山中	加洲光香
篠山中	新規採用	岩崎浩美
篠山中	宇和島市津島中	中田恒智
養護教諭の部		
城辺中	長月小	清家文香
事務職員の部		
御荘中	新規採用	櫛部美羽
退職者		
城辺中 校長	鈴木文博	
内海中 校長	木下史生	
一本松中 教諭	吉田篤史	
内海中 教諭	高木恭三	



文化庁文部科学技官
ゆうだい
野木 雄大さん

松尾峠の道は、毎年イベントで人が歩いたり、実際にお遍路さんも歩いています。

歴史的な道が今も使われているということで、国の史跡の道としての評価は、非常に高いと思われます。

今後、史跡としての価値を見直しながら歩いていただくと、今までのトレッキングに加えて価値が出てくるのではないかと思います。



松尾峠に設置された国史跡指定の記念碑



愛媛CATVの動画
はこちらから

TOWNニュース

町のできごとをお伝えします。

3/
16-17

春のへんろウォークに370人

トレッキング・ザ・空海あいなん



2 日間にわたって、へんろ道ウォークを楽しむ「ト

レッキング・ザ・空海あいなん」が開催され、約370人が参加して、春のへんろ道を思い思いに歩きました。

初日の松尾坂へんろ道では、松尾峠から麓までの約1.5kmの範囲が、国の史跡に指定されたことを受けて松尾峠に設置された記念碑の除幕式が行われました。

柏坂へんろ道コース中盤にある「つわな奥展望台」で、お接待を受けて一休みする参加者（3月17日）





松尾峠を歩く参加者（3月16日）



俳人 夏井いつきさん(愛南町出身)

毎年、トレッキング・ザ・空海あいなんで句会ライブをしています。最近、急に参加者の皆さんの俳句が上手になってきて、驚いています。来年も句会ライブをするのを楽しみにしています。



柏坂を登る参加者（3月17日）



2 日目の柏坂へんろ道には、親子連れも多く参加し、家族で励まし合いながら柏坂を越える姿が見られました。

親子で歩いた清家一輝^{かすてる}さんは、「毎年子どもと歩いているが、年々、道が良くなっているように感じる。今年には行けなかったが、来年はコースの途中にある清水大師にも寄ってみたい」と話しました。

トレッキング終了後には、DE・あ・い・21で夏井いつきさんの句会ライブが行われ、市川潮美^{しほみ}さんの「しんがりの春の山へとするお辞儀」が会場の支持を得て最優秀作品に選ばれました。

トレッキング・ザ・空海あいなんでは、2日間を通じて、約300人のスタッフやボランティア団体等の皆さんが、沿道でふかし芋やみかん、じゃこ天などの様々なお接待を行いました。

3/
14



中緑地区の皆さん

宝くじ助成事業で唐獅子等を整備

(財) 自治総合センターの平成30年度コミュニティ助成事業の補助を受け、中緑地区（城辺）の行事等で使用する唐獅子等が新調されました。

「宝くじの普及広報事業」として同センターが受け入れた宝くじ収益金を財源とし、住民が自主的に行うコミュニティ活動の促進や自治意識の向上を図るもので、活動に直接必要な施設や設備の整備を行っています。

3/
17



馬場地区総会で持出用品セットの使い方をする尾崎裕志行政協力員

防災持出用品を地区で一括購入

馬 場地区では、町の助成事業を活用して、各家庭に備える緊急避難時の持出用品セットを地区で一括購入しました。

地区内で賛同者を募り、取りまとめて購入するのは町内で初めての取組です。馬場地区行政協力員の尾崎裕志さんは、「持出用品セットを各家庭に備えることで、防災意識を高めてほしい」と話しました。

3/
23



愛媛CATVの動画はこちらから

子どもたちがアーチェリー体験

あ けぼのグラウンドで北条高校アーチェリー部による交流会が開催され、町内の子どもたちや保護者など11人が参加してアーチェリーを体験しました。

友達に誘われて参加した吉田昂琉くんは、「アーチェリーは初めてで、難しかったがちゃんと当たったときは気持ちよかったです。またやってみよう」と話しました。



アーチェリーに挑戦する町内の子どもたち

4/
1

地域おこし協力隊 山口典子さん着任

町 で4人目の地域おこし協力隊となる松山市出身の山口典子さんが着任しました。商工観光課に在籍し、観光分野の活性化に携わる予定の山口さんは、「人との距離が近い自治体の仕事に興味があった。海がきれいなところをPRして、愛南町ファンを増やしていきたい」と抱負を述べました。



清水町長から辞令を受けた山口典子さん

4/
8

僧都小学校で 新入生1名が入学

町 内の各小学校で
入学式が行われ、

123人の新1年生が期
待を胸に小学校生活をス
タートさせました。

僧都小では大森天^{てん}くん
1人が入学。在校生5人
が迎え入れました。緊張
した表情で式典に臨んだ
大森くんは、在校生や教
職員を前に、「剣道を頑
張りたいです」と力強く
目標を述べました。



緊張した表情で入学式に臨んだ大森天くん

4/
10

税込確保に向け て県と町が連携

町 では、県と町の職
員が連携して収税

や滞納整理業務を行う職
員相互併任を平成24年度
から導入し、税込の確保
に取り組んでいます。

4月10日に町長室で辞
令交付式が行われ、愛媛
県職員の宮地幸男^{ゆきお}担当係
長と磯野弘貴^{ひろたか}主事を愛南
町税務課管理収納係に任
命しました。



辞令を受ける磯野主事（写真左）と宮地係長

本日!海日和!! vol.102
「似ていない親子」



【コロダイの成魚】



【コロダイの幼魚】

入学式の様子が時々テレビで紹介されている。見ていると、よく似ている親子、あまり似ていない親子、いろいろな場合があるようだ。魚にもよく似ている親子、似ていない親子がいる。似ていない親子の代表の一つがコロダイだろう。

コロダイは成長すると60cmにもなる大型の魚で、タイと名前が付いているが、イサキの仲間である。魚屋に並ぶことは少ないが、愛南にも数多く生息している。イサキの仲間だけあって味は良く釣り人にも人気の魚である。

写真のように、小さい時には黄色と黒の縞模様があり、砂地を枯葉のように舞っている。成長とともに縞が消え、斑点の模様になる。子どもの模様が大人と違うのは、縄張り争いなどで大人からの攻撃を受けないようにするためだと言われている。

子どものときの縞模様がイノシシの子ども（和歌山でコロと言う）に似ているのでコロダイと名前が付いたようである。猪年を代表する魚でもある。

(撮影地：愛南町)

愛南サンゴを守る会 西尾知照^{ともてる}

平成31年第1回町議会定例会

本会議の審議の結果は次のとおりです。

議案等表決結果一覧表

◆全会一致で可決、承認した議案

議案番号	件名	議決の結果
第1号議案	愛南町放課後児童健全育成事業の設備及び運営に関する基準を定める条例の一部改正について	原案可決
第2号議案	愛南町集会施設条例の一部改正について	原案可決
第3号議案	愛南町小規模下水道条例の一部改正について	原案可決
第4号議案	愛南町布設工事監督者を配置する工事並びに布設工事監督者及び水道技術管理者の資格を定める条例の一部改正について	原案可決
第5号議案	愛南町消防団員の定員、任免、給与、服務等に関する条例の一部改正について	原案可決
第6号議案	H30網代漁港漁村再生交付金工事請負契約の変更について	原案可決
同意第1号	愛南町監査委員の選任について	原案同意
第7号議案	平成30年度愛南町一般会計補正予算(第5号)について	原案可決
第8号議案	平成30年度愛南町国民健康保険特別会計補正予算(第3号)について	原案可決
第9号議案	平成30年度愛南町後期高齢者医療特別会計補正予算(第1号)について	原案可決
第10号議案	平成30年度愛南町介護保険特別会計補正予算(第3号)について	原案可決
第11号議案	平成30年度愛南町小規模下水道特別会計補正予算(第2号)について	原案可決
第12号議案	平成30年度愛南町浄化槽整備事業特別会計補正予算(第2号)について	原案可決
第13号議案	平成30年度愛南町温泉事業等特別会計補正予算(第2号)について	原案可決
第14号議案	平成30年度愛南町旅客船特別会計補正予算(第1号)について	原案可決
第15号議案	平成30年度愛南町公共用地先行取得事業特別会計補正予算(第3号)について	原案可決
第16号議案	平成30年度愛南町上水道事業会計補正予算(第3号)について	原案可決
第17号議案	平成30年度愛南町病院事業会計補正予算(第3号)について	原案可決
第19号議案	平成31年度愛南町国民健康保険特別会計予算について	原案可決
第20号議案	平成31年度愛南町後期高齢者医療特別会計予算について	原案可決
第21号議案	平成31年度愛南町介護保険特別会計予算について	原案可決
第22号議案	平成31年度愛南町小規模下水道特別会計予算について	原案可決
第23号議案	平成31年度愛南町浄化槽整備事業特別会計予算について	原案可決
第24号議案	平成31年度愛南町温泉事業等特別会計予算について	原案可決
第25号議案	平成31年度愛南町旅客船特別会計予算について	原案可決
第26号議案	平成31年度愛南町公共用地先行取得事業特別会計予算について	原案可決
第27号議案	平成31年度愛南町上水道事業会計予算について	原案可決
第28号議案	平成31年度愛南町病院事業会計予算について	原案可決
第29号議案	町有財産の減額貸付について	原案可決
諮問第1号	人権擁護委員候補者の推薦について	原案適任

※「理事者に速やかな回答を求める決議」を、全会一致で可決しました。

注：今会期中に検討すると答弁した案件については、次回定例会までに、文書にて何らかの回答を求める。

※中野光博議員、濱本元通副議長、土居尚行議員、西口 孝議員が、全国町村議会議長会表彰（自治功労者表彰）を受賞したことを報告しました。

※同意第1号により、監査委員に西村信男氏を選任することに同意しました。

※諮問第1号により、人権擁護委員候補者に村上一志氏を推薦することについて適任と決定しました。

◆賛否の分かれた議案

○：賛成 ×：反対 ※宮下議長は本会議の表決には加わりません。

議案番号	件名	金繁典子	鷹野正志	原田達也	佐々木史仁	坂口直樹	山下太三	中野光博	濱本元通	内倉長藏	宮下一郎	山下正敏	那須芳人	吉村直城	土居尚行	西口孝	議決の結果
第18号議案	平成31年度愛南町一般会計予算について	×	○	○	○	○	○	×	○	○	-	○	○	×	○	○	原案可決

一般質問

8名の議員が一般質問を行いました。

議員氏名	質問事項
 佐々木 史 仁	①災害時避難所として使用予定の施設への空調発電設備と燃料備蓄について ②四国横断自動車道宿毛～内海間のルート案決定について
 鷹野 正 志	①合併15年の検証について ②広域行政等への取り組みについて ③防災・減災対策について
 山 下 正 敏	①政治姿勢について ②町民の公平な暮らしを守る事について ③愛南町の遊休施設利用について
 内 倉 長 藏	①森林整備について ②町開設林道のコンクリート舗装化について ③もみじ並木を作る事について
 原 田 達 也	①「ため池」の防災対策について ②地域おこし協力隊「おためし制度」の導入について
 金 繁 典 子	①御荘湾防潮堤の建設による僧都川への津波の影響と、住民の合意について ②新たな箱物建設と図書館整備について ③役場本庁舎の駐車場混雑の緩和と、愛媛県が取り組む自転車通勤の推奨（自転車ツーキニスト）について
 西 口 孝	①野良猫対策について ②大人のひきこもりの現状と対策について
 土 居 尚 行	①防災対策について ②消防団運営助成について ③町長の公約について

※詳しくは、次回定例会までに町ホームページに公開予定の会議録によりご確認ください。



所管事務調査報告 議会運営委員会



報告 まさとし 山下正敏 委員長

【議会運営方法等調査・研究について】

議会の運営方法等を見直し、議会の活性化に資することを目的に、議会改革を活発に行っている兵庫県佐用町・岡山県矢掛町議会を視察し、本町議会運営の方向性を検証した結果を、山下正敏委員長が報告しました。

【調査結果(概要)】

両町議会ともに、「議会だより」の発行をはじめ、「町民との意見交換会」や「議会報告会」の開催など、「議会の見える化」を積極的に推進していました。

佐用町では、「議会だより」の発行が定例会の2カ月後となるため、「議会報告会」を定例会終了後速やかに実施し、時間差を埋める努力をしていました。また、議会基本条例を制定し、「反問権」を認めることで、議会と執行部との議論の質を高めていました。

一方、矢掛町では、広報常任委員会を条例化し、議員が毎日出勤して編集作業に当たること、定例会の翌月に「議会だより」を発行することを可能にっていました。また、「議会報告会」や「意見交換会」の場を増やし、議員の活動を「見える化」とすると同時に、議員の資質向上を図っていました。

本町議会でも、参考とすべきことは取り入れ、議会活性化に向けて議員全員で十分な議論を尽くすべきだと考えます。

なお、一般質問については、本町議会のほうが回数も質問時間も長く設定していることから、従来どおりで良いとの結論に達しましたが、各議員最低年1回は一般質問を行うよう心掛けてはどうかとの意見もありました。

今後、以下の事項を中心に、議会運営について活発な協議を行い、その結果を議長に答申することとします。

- ①議会運営に関する申合せ事項や議会運営方法等について、新年度からの運営に向け審議・検討する。
- ②議場への説明資料の持ち込みについては、議会運営委員会で審査する。
- ③平成31年第2回定例会からペーパーレス化（予算・決算書を除く）を完全実施する。なお、ペーパーレス化に伴い、執行部には適切な説明を求める。
- ④予算・決算等については、十分な議論ができるように申合せ事項等の充実を図る。
- ⑤議員派遣等における欠席届の提出を徹底する。
- ⑥新年度以降の各委員会の欠員に伴う定数の在り方に関する協議。



議員派遣結果報告

第1回町民との意見交換会

報告 濱本元通 もとみち 副議長

2月13日（水）午後6時より、御荘文化センター大研修室において、町民の声を議会活動に反映させ、町づくりや議会活性化に資することを目的に、第1回町民との意見交換会を「図書館等」をテーマに開催しました。

当日は、約130名の参加があり、参加者からは、「図書館建設について議論する前に、図書館の必要性（理念）について、図書館司書等専門家の意見を聴くべきでないか。図書館は本の倉庫ではないので、ソフト面を特別委員会ですっかりと議論してもらいたい。」「人口減少問題や町の財政面を考えると図書館建設には賛成できない。」「公民館や遊休施設の利用を含め、幅広い協議が必要。」などの図書館の建設に反対する意見が出された一方で、「図書館を次世代への投資と考え、未来ある子どもの為にも図書館は必要である。」等、図書館の建設に積極的な意見も出されました。

そのほか、議会に対しては、図書館建設に関する具体的な説明が無かったこと等に対して厳しい意見がありました。

また、町に対しては、早急に説明会を実施して欲しい旨の強い要望がありました。

今回の意見交換会の結果を踏まえて、議会では、町民からの意見や要望を取りまとめて町に報告することや、主催者としての反省点や今後の取り組みについて、議員全員で協議しました。

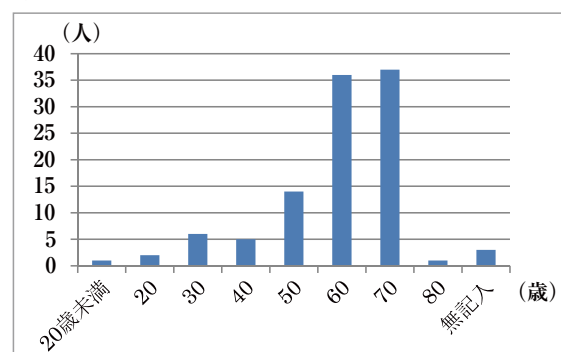
【町に対する報告（要望）の概要】

- ①図書館建設に係る具体的な説明会を、地域単位で早期に実施すること。
- ②町主催の「地区別懇談会」や「町政懇談会」を再開すること。

【意見交換会の反省（今後の展望等）の概要】

- ①今回のようなテーマの場合、執行部側が説明会を実施した後に意見交換会を実施したほうが、具体的な議論ができるものとする。
- ②町民の意見をできるだけ多く集約するためにも、グループミーティングのような形式での実施も検討すべき。
- ③図書館建設ありきではなく、これからの愛南町のあるべき姿の一端としての図書館について、人口減少や財政面についても資料を提示した上で議論を深めるべき。
- ④愛南町の将来を担う若い世代の参加が少なく、その意見を集約することができなかった。次回以降は、開催時間帯や対象者の絞り込み等について検討する必要があると考える。

◇参加者の状況＜年齢別＞



公聴会を開催します ～公述人の募集～

愛南町議会活性化特別委員会は、町議会における適正な議員定数、議員報酬および手当等について調査研究しています。

そこで、議員定数・議員報酬について町民の皆さまのご意見をお聴きするため、公聴会を開催します。つきましては、公聴会で意見を述べる方（公述人）を以下のとおり募集します。

案 件

- ①議員定数の削減について
- ②議員報酬について

▶日 時 6月26日(水) 14時から

▶会 場 愛南町役場3階 議場

【対象者】 愛南町に住所のある18歳以上の方

【申込方法】

(1) 住所、氏名、年齢、職業、連絡先（電話番号）

(2) 案件に対する「賛成」「反対」とその理由

公述人申出書に上記を明記の上、郵送、持参、Eメールにより議会事務局にお申し込みください。（Eメール：gikai@town.ainan.ehime.jp）

※Eメールで送付された場合は、確認のため議会事務局にお電話ください。

【申込期限】 5月31日(金) 17時必着

【公述人の決定】

申出書を提出された方の中から、委員会で選定後、公述人として選定された方に対して通知します。

なお、申し込みをされても公述人として選定されない場合もあります。選定されなかった方にも結果を通知します。

【公聴会の傍聴】

当日の13時から受付開始。傍聴40席程度を予定しております（先着順）。

【その他】

- ・議会活性化特別委員会公聴会の「公述人申出書」は、議会事務局・各支所に備えつけてあります。愛南町ホームページ（愛南町議会のページ）でもダウンロードすることができます。（<http://www.town.ainan.ehime.jp/kurashi/chosei/chogikai/chogikai/index.html>）
- ・公述人には条例に基づき出席費用を弁償します。

【提出先】

愛南町議会事務局（愛南町役場3階）および各支所
〒798-4196 愛南町城辺甲2420番地



愛南町ホームページ

|| 問：議会事務局 Tel:72-7320

新院長を紹介します



村上 晃司 院長

愛媛県立南宇和病院 村上 晃司 院長

本年4月1日から、長年南宇和の医療に貢献されてきました鶴岡高志先生たかしの後任として、愛媛県立南宇和病院の院長に就任しました村上晃司です。

現今治市の出身です。自治医科大学を卒業し、県内外の医療機関で勤務した後、平成12年度以降は県立中央病院総合診療科に所属、主に総合診療と地域医療に携わってきました。南宇和病院には平成18年度から3年間勤務したことがあり、現在は平成29年度から勤務しています。

南宇和病院では、15年前には22人いた常勤医師が8人まで減少し、さまざまな専門的診療機能が失われてきました。専門的診療を要するときには十分な医療を提供できず町外へ通院されたりご不便をおかけすることもあります。市立宇和島病院、県立中央病院、愛媛大学などと密に連携しながら、少しでも多くの方がこの愛南町内で適切な医療を受けられるよう努力してまいります。

また高齢化社会を迎え、この愛南町で最期まで“より良く生きる”、たとえ介護が必要な状態になっても自分らしい暮らしが続けられる、といったことが重視されるようになりました。そのためには医療だけでなく保健、福祉、介護との連携が重要であり、南宇和病院では、町内外のさまざまな職種の方たちと連携しながら、その役割を担ってまいります。

病院スタッフ力を合わせて、信頼される病院として、愛南町の方々の人生に貢献したいと思っておりますので、今後ともどうぞよろしくお願いいたします。

追記：最近身体を動かすことが好きになり、愛媛マラソン完走しました。また最近暇があれば県内の山をめぐる予定です。

4月に赴任した医師を紹介します



鶴田 寛二 医師

愛媛県立南宇和病院 内科 鶴田 寛二 医師

4月より南宇和病院内科で勤務させていただきます。

初期研修終了後、西予市、伊方町へ赴任した後、3月まで1年間後期研修を受けました。

愛南町の医療・健康を支えられる様、努力いたします。

よろしくお願いいたします。

131 億円

ポイント

- 歳出予算を目的別にみると、愛南町では、民生費の割合が一番高く26.7%を占めています。次いで、借金の返済に当たる公債費が17.9%、総務費が17.1%、教育費が10.0%、衛生費が9.3%、農林水産業費が6.9%、土木費が4.7%などとなっています。



愛南町ホームページ

歳出予算の状況

歳出 目的別

(単位：千円)

項目	説明	H31 予算	対前年増減額
議会費	議員の報酬や議会運営などのために要する経費	92,636	6,819
総務費	庁舎などの管理、町税の賦課徴収、戸籍など役場の全般的な仕事に要する経費	2,242,455	110,182
民生費	障がい者福祉や児童福祉などの福祉施策に要する経費	3,500,710	-95,895
衛生費	予防接種や各種検診事業、ごみ収集等に要する経費	1,216,702	-48,646
農林水産業費	農林水産業の振興に要する経費	900,133	12,758
商工費	商工業の振興や雇用対策に要する経費	263,478	13,538
土木費	道路や河川、公園、町営住宅の管理に要する経費	611,824	-149,887
消防費	火災や救急業務に要する経費	477,754	9,979
教育費	小中学校の管理、生涯学習、文化振興等に要する経費	1,308,135	-56,688
災害復旧費	災害の復旧に要する経費	15,036	6,098
公債費	国や金融機関から借りた借金の返済金	2,338,438	174,758
諸支出金	他の項目に該当しない経費（基金への積立金など）	112,699	-16
予備費	緊急な支出に備えて用意するお金	20,000	0
合計		13,100,000	-17,000

歳入予算の状況

歳入

(単位：千円)

項目	説明	H31 予算	対前年増減額
自主財源	町が自主的に決定し、収入できる財源	3,261,745	36,734
町税	町民の皆様から納めていただく税金	1,702,989	20,168
分担金及び負担金	事業にかかる経費の一部を受益の程度に応じて利用者にご負担していただくお金	169,450	-42,185
使用料及び手数料	公の施設等の利用料金や、特定の方に対する役務の対価など	178,755	723
繰入金	町の基金（貯金）からの取崩しなど	492,200	50,000
繰越金	前年度からの繰越金	350,000	0
財産収入	町有地の貸付け・売払いの収入など	136,357	2,354
その他の収入	寄附金や諸収入	231,994	5,674
依存財源	国や県から交付されたり、割り当てられたりする財源	9,838,255	-53,734
地方交付税	国から財政力不足の自治体へ交付されるお金	6,790,985	-93,519
国・県支出金	町の行政サービスを行うために、国や県から交付されるお金	1,694,994	22,109
町債	国や金融機関などからの借入金	830,500	4,900
その他の交付金等	国や県が集めた税金を各自治体に再配分する譲与税や地方消費税交付金など	521,776	12,776
合計		13,100,000	-17,000

一般会計地方債残高の状況

(※実質的な地方債残高)

平成31年度	193億9,662万円(見込)	(39億5,443万円(見込))
平成30年度	207億9,477万円(見込)	(42億3,947万円(見込))
平成29年度	212億8,944万円	(43億4,032万円)
平成28年度	218億6,529万円	(45億2,707万円)
平成27年度	217億8,411万円	(41億9,993万円)

1万円未満四捨五入

基金残高 5年間の推移

平成31年度	109億7,220万円(見込)
平成30年度	109億6,600万円(見込)
平成29年度	109億9,832万円
平成28年度	111億4,604万円
平成27年度	106億3,836万円

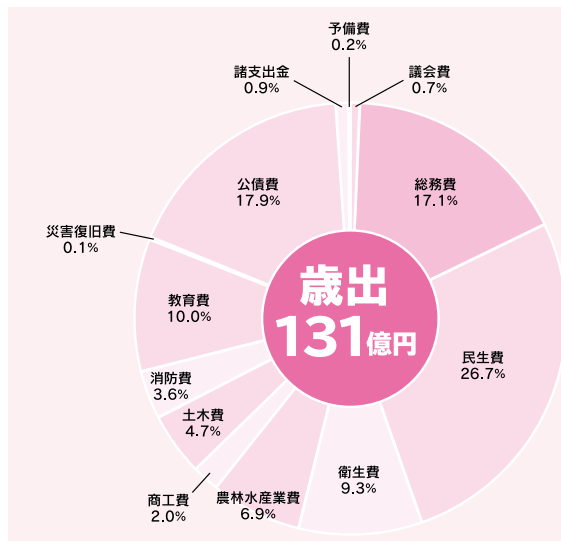
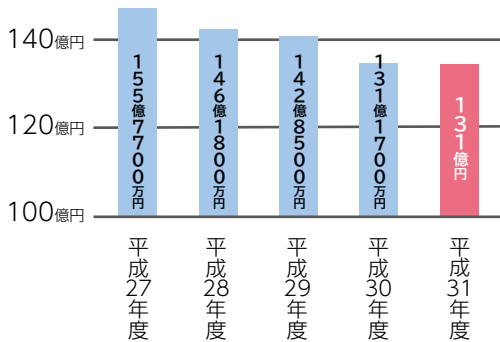
1万円未満四捨五入

一般会計当初予算

当初予算の編成方針

第2次総合計画（後期基本計画）に掲げる「ともにあゆみ育て創造する町 第2章」を実現するため、これまで取り組んできた事業の進捗を点検、分析、評価し、10年後、20年後の愛南町の姿を見据えた施策の見直し・再構築を図りながら、本町の自立性、将来性、地域性を念頭に置き、特色ある農林水産物、豊かな自然や伝統・文化など、本町の資源を最大限に活かした事業を展開できるよう、予算を編成しました。

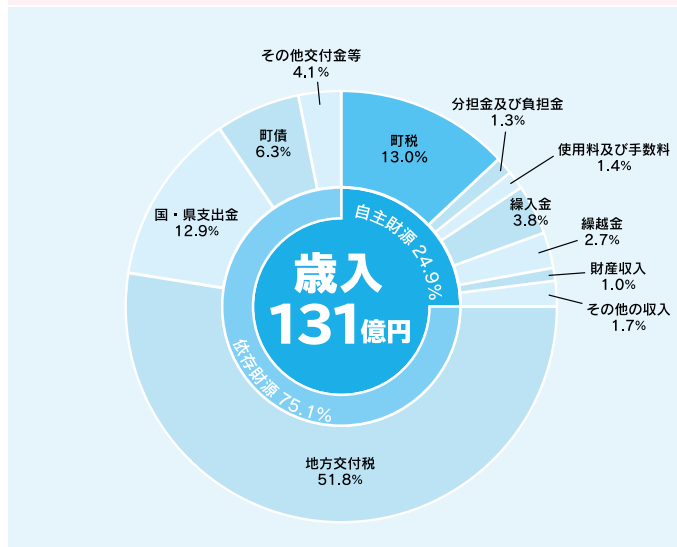
一般会計当初予算
5年間の推移



平成31年度 会計別予算の規模

(単位：千円、%)

会計名		平成31年度 予算額	対前年増減率	
一般会計		13,100,000	△ 0.1	
特別会計	国民健康保険特別会計	3,129,000	△ 7.5	
	後期高齢者医療特別会計	297,800	△ 2.7	
	介護保険特別会計	3,256,000	2.0	
	小規模下水道特別会計	178,300	1.8	
	浄化槽整備事業特別会計	187,100	4.5	
	温泉事業等特別会計	82,000	△ 1.8	
	旅客船特別会計	20,000	5.3	
	公共用地先行取得事業特別会計	87,200	△ 64.5	
計		20,337,400	△ 1.8	
企業会計	水道事業会計	収益的収入	732,000	△ 0.4
		資本的収入	158,776	42.9
		収益的支出	732,000	△ 0.4
		資本的支出	418,931	22.6
	病院事業会計	収益的収入	689,000	2.5
		資本的収入	0	-
		収益的支出	689,000	2.5
		資本的支出	47,067	47.4
	企業会計合計	収益的収入	1,421,000	1.0
		資本的収入	158,776	42.9
		収益的支出	1,421,000	1.0
		資本的支出	465,998	24.7



●自主財源については、昨年度と比較して3,673万4千円（1.1%）増加しています。これは、少子化や保育無償化に伴う保育所保護者負担金等の減少はありましたが、町税及び公共用地先行取得事業特別会計からの繰入金が増加したことなどによるものです。

●依存財源については、昨年度と比較して5,373万4千円（0.5%）減少しています。これは、国・県支出金の増加はありますが、合併特例措置の縮減等による普通交付税の減少などによるものです。

愛南町 いやしの郷 トライアスロン大会
AINANCHO IYASHINOSATO TRIATHLON SINCE 2012

6月8日 交通規制のお知らせ

大会当日の午後、交通規制になります。皆様のご協力をお願いします。

- 県道34号～町道越田船越山線～町道久良船越線** 13:00～16:30 **車両全面通行止め**
- 船越・久家地区内の道路** 13:50～17:20 **車両全面通行止め**
- 県道34号【鹿島渡しバス停～県道300号分岐(武者泊方面)】** 13:50～17:20 **車両片側交互通行**



お問合せ先:愛南町いやしの郷トライアスロン大会実行委員会(愛南町教育委員会生涯学習課)Tel:0895-73-1112 Email:shogaigakushu@town.ainan.ehime.jp

募集

城辺高齢者共同住宅・内海高齢者生活福祉センター・西海高齢者生活福祉センターの入居者を募集します

名称	城辺高齢者共同住宅	内海高齢者生活福祉センター	西海高齢者生活福祉センター
入居募集数	単身世帯用 2室	単身世帯用 2室 夫婦世帯用 2室	単身世帯用 1室
入居費用および使用料	月額 15,000円	月額 2,000円～ (入居者の年間収入額から算定) 夫婦世帯用は30%増額	月額 3,000円～ (入居者の年間収入額から算定)
敷金	2か月分の使用料に相当する額	3か月分の使用料に相当する額	3か月分の使用料に相当する額
個人負担	食事費用 18,000円 電気使用料 実費負担 共益費 2,000円	食事費用 実費負担(自炊) 電気使用料 実費負担	食事費用 実費負担 電気使用料 実費負担
入居要件	愛南町内に住所を有すること。 現に住宅に困窮していることが明らかであること。 生活費に充てることができる収入等があり、所定の入居費用が負担できること。 自分で日常生活を営むことができること。 共同生活に適応できること。		

65歳以上のひとり暮らしの方、または夫婦のみの世帯で生活に不安を感じておられる方に安心して生活をしていただくための施設です。

▶ 申込受付期間 5月7日(火)～5月20日(月)8時30分～17時15分(土日・祝日を除く)

|| 問: 高齢者支援課 Tel:72-7325 (城辺高齢者共同住宅)
内海支所 Tel:85-0311 (内海高齢者生活福祉センター)
西海支所 Tel:82-1111 (西海高齢者生活福祉センター)

お知らせ

国民健康保険税の算定方法が変わります

平成31年度の国の国民健康保険に係る税制改正により、新たに、賦課限度額の引き上げと、軽減措置の対象範囲が拡大されます。

これにより、賦課限度額の基礎課税額を58万円から61万円に引き上げます。また、低所得者の負担軽減のため、国民健康保険税の5割軽減および2割軽減の対象となる世帯の軽減判定所得の引き上げを行います。

●保険税の賦課限度額の引き上げ

	医療分	支援金分	介護分
現在	58万円	19万円	16万円
改正後	61万円 (+3万円)	19万円	16万円

●低所得者に係る保険税軽減の拡充

5割軽減

	基準となる所得金額
現在	世帯主と加入者の合計所得が33万円+ (275,000円×加入者数) 以下
改正後	世帯主と加入者の合計所得が33万円+ (280,000円×加入者数) 以下

例) 夫婦2人、子ども1人で夫の給与収入のみの場合 (3人世帯)
収入約190万円以下を収入約193万円以下に拡充

2割軽減

	基準となる所得金額
現在	世帯主と加入者の合計所得が33万円+ (500,000円×加入者数) 以下
改正後	世帯主と加入者の合計所得が33万円+ (510,000円×加入者数) 以下

例) 夫婦2人、子ども1人で夫の給与収入のみの場合 (3人世帯)
収入約287万円以下を収入約291万円以下に拡充

|| 問：税務課 Tel:72-7301

お知らせ

行政相談委員を退任 藤田^{まさと}正斗さんに感謝状

3月31日付けで行政相談委員を退任された藤田正斗さんに対して、4月4日、四国行政評価支局地域総括評価官より感謝状が贈られました。

平成29年4月に総務大臣から委嘱を受けて行政相談委員としての活動を行ってきた藤田さんは、「任期を終えてほっとしています」と話しました。



感謝状を受け取った藤田正斗さん

|| 問：総務課 Tel:72-1211

お知らせ

『オレンジカフェ ロバさん家』が5月7日に移転オープンします



オレンジカフェはどんな場所

認知症の人やその家族、地域住民、介護や福祉などの専門家など誰でも、気軽に集える場所です。ここでは、認知症について「知る」「学ぶ」「考える」ことができます。

訪れることは自由で、帰ることも自由です。お茶だけでも良いです。定期的に催し物や勉強会なども実施しています。

お茶やおしゃべりを楽しみながら、穏やかなひとときを過ごしませんか。

- ▶日時 毎週火曜日 13時30分～16時
(時間内は自由に入退室できます。)
- ▶場所 御荘平城3714番地 (旧一六本舗御荘店)
- ▶参加料 無料



施設外観



内部の様子



問：地域包括支援センター Tel:72-7325

お知らせ

愛南町観光PR動画『ビヤビヤ☆ロック』をご覧ください



愛南町ホームページ

愛南町では、愛南町観光振興計画の施策として挙げられている「情報発信力の強化」の一環として、愛南町観光PR動画「ビヤビヤ☆ロック」を制作しました。

- ビヤビヤ☆ロックとは、愛南町の魅力を歌詞に盛り込んだ軽やかなロック調の楽曲です。
- 動画では、愛南町の魅力を「食」「景」「動」の3つのカテゴリーに分け、軽快なメロディとユニークなラップに乗せて分かりやすく紹介しています。
- 映像は、そのほとんどが4K画質で撮影され、ドローンや水中カメラ、小型カメラなどを駆使して仕上げられています。また、昨年11月に南宇和高校文化祭で披露されたコンサートの様子や地域の方々が出演した映像も収録され、あたたかくて素朴な愛南町のありのままの姿が伝わる内容となっています。
- 4月より町ホームページやYouTube、愛南チャンネルなどで公開しています。

～世界に響け！
AINAN★魂のロック～



本編 10分
ダイジェスト
15秒①
15秒②
15秒③
4分
カテゴリー別
「食」
「景」
「動」
日本語版・英語版



問：商工観光課 Tel:72-7315

お知らせ

生涯学習講座を開催します

次の日程で生涯学習講座を開催します。本年度は、生涯学習課で進めている平城貝塚の調査研究から最新の研究成果をテーマとした講座を中心に、考古・歴史・自然分野の講座を開催します。また、江戸時代の古地図に記された遍路道を歩くフィールドワークや、古文書講座も開催します。

▼講座の内容

回	日時/場所	講師/講座内容
1	5月25日(土)13時30分～ 御荘文化センター大研修室	松本安紀彦氏 (愛南町教育委員会生涯学習課係長) 「四国西南地域の縄文文化1 - 愛南から見る縄文文化の始まりの頃 -」
2	7月13日(土)13時30分～ 御荘文化センター大研修室	織田浩史氏 (愛南町教育委員会生涯学習課課長補佐) 「愛南町史の世界 - 愛南町史入門講座 -」
3	8月11日(日)10時30分～ 御荘文化センター大研修室	覚張隆史氏 (金沢大学人間社会学域特任助教) 「平城貝塚埋葬人骨のDNA分析(仮)」
4	9月29日(日)13時30分～ 集合：御荘文化センター	井上淳氏 (愛媛県歴史文化博物館学芸課長) フィールドワーク「絵図に描かれた遍路道を歩く」
5	11月30日(土)13時30分～ 御荘文化センター大研修室	川又明德氏 (愛媛県総合科学博物館専門学芸員) 「愛南町の樹になる話」
6	2月22日(土)13時30分～ 御荘文化センター大研修室	織田浩史氏 (愛南町教育委員会生涯学習課課長補佐) 「古文書から見る愛南町(仮)」

※日程・講座内容に関しては、講師の都合により変更する場合があります。

▶参加・申込み 参加料は無料ですが、事前に申し込みが必要です。

▶注意事項 申込人数によっては、会場が変更になる場合があります。ご了承ください。

|| 問：生涯学習課 Tel:73-1112

お知らせ

図書館(住民(JUMIN)集いの館)整備町民説明会を開催します

図書館(住民(JUMIN)集いの館)整備町民説明会を開催します。説明会では、整備検討に至った経緯や基本構想案、また町の財政状況についてお知らせし、町民の皆さまからご意見を伺いたいと思いますので、ぜひご参加ください。

日時	場所
5月14日(火) 19時～	役場本庁 3階大会議室
5月17日(金) 19時～	DE・あ・い21 4階多目的ホール
5月21日(火) 19時～	一本松山村開発センター 1階ホール
5月22日(水) 19時～	御荘文化センター 2階大研修室
5月23日(木) 19時～	西海町民会館 3階大ホール

|| 問：生涯学習課 Tel:73-1112

下水道使用料	保育所保育料	軽自動車税
月末		全期

税務課等から
5月納税等のお知らせ

町税を滞納している方には、まず督促状によって納税を促しています。町税を滞納されますと、本来、納めるべき税額のほかに延滞金がかかります。

① 町税等、住宅使用料、住宅共益費、駐車場使用料は、毎月、当月分が月末に振替となります。

② 上水道使用料の振替日は毎月21日、再振替日は翌月の10日です。

※該当日が休日の場合は翌日となります。

お知らせ

20歳前障害基礎年金を受給されている方へ
受給の手続きが変更となります

■所得状況届の提出が不要となります

これまで20歳前障害基礎年金を受給されている方は、毎年7月の「所得状況届(ハガキ)」の提出が原則不要※となります。(※日本年金機構で前年の所得等を確認できる方に限ります。)

■障害状態確認届(診断書)の提出期限が変更となります。

20歳前障害基礎年金を受給されている方およびその加算額対象者の方で、障害状態確認届(診断書)の提出が必要な方は、3か月前倒しで障害状態確認届(診断書)が送付されます。さらに、医師の診断についても、受給者の誕生月の月末から3か月以内の診断を記入いただくように緩和されます。

問：宇和島年金事務所 お客様相談室

Tel:0895-22-5569

町民課 Tel:72-7300



食育アカデミー

毎月30日は「カミカミの日」です



愛南町では、毎月30日を「カミカミの日」としています。「カミカミの日」は、食育推進計画の中で定めてある「食の記念日」の一つです。

30日には、「一口30回または、飲み込む前にあと10回」と防災無線で、かむことを啓発しています。また、栄養教室などにも「かむ効果」についての学習を取り入れています。

みなさんは、しっかりかんで食事をしていますか？月に一度、30日には、しっかりかむことを意識して食事をしてみてください。



カミカミクッキング教室

「ぎゅぎゅっと愛南！夏の陣」を開催します

愛南町最大の食のイベント「ぎゅぎゅっと愛南！夏の陣 ～海と山を喰らう～」を開催します。

当日は、とびきり新鮮なカツオが特価で即売されるほか、マグロの寿司やヒオウギ貝の浜焼きなどの海の幸に加え、生産量日本一を誇る柑橘の愛南ゴールド(品種名：河内晩柑)や新鮮野菜など、山の幸も盛りだくさんです。また、隣接する第2会場(御荘湾)では、バナナボートやカヌーなどのマリンスポーツが体験できます。

愛南町の魅力をぎゅぎゅっと詰め込んだ楽しいイベントへ、お誘い合わせのうえ、ぜひともお越しください。



愛南町ホームページ

▶日時 5月12日(日) 9時30分～15時(雨天決行) ※荒天の場合は中止になる可能性があります。

▶場所 愛南漁協御荘支所(みかん職人武田屋奥)

|| 問：愛南食のイベント実行委員会(商工観光課内) Tel:72-7315

お知らせ

大型連休中の役場業務(開庁・閉庁等の状況)についてお知らせします

施設名	4/27 土	28 日	29 月	30 火	5/1 水	2 木	3 金	4 土	5 日	6 月	備考
役場本庁 ☎72-1211	休	休	休	休	休	休	休	休	休	休	戸籍関係の届出の受付および埋火葬許可証の発行は行いません。
役場内海支所 ☎85-0311	休	休	休	休	休	休	休	休	休	休	
役場一本松支所 ☎84-2211	休	休	休	休	休	休	休	休	休	休	
役場西海支所 ☎82-1111	休	休	休	休	休	休	休	休	休	休	
役場御荘支所 ☎72-1111	休	休	休	休	休	休	休	休	休	休	戸籍関係の届出の受付および埋火葬許可証の発行は行いません。
保育所(一部のみ) (問合せは各保育所へ)	休	休	休	開	休	開	休	休	休	休	保育する場所が異なりますので、詳しくは お通いの保育所へご確認ください。
国保一本松病院 ☎84-2255	午後 休診	休	休	休	休	休	休	休	休	休	
内海診療所 ☎85-0341	休	休	休	休	休	休	休	休	休	休	
御荘文化センター ☎73-1111	開	開	開	開	開	開	開	開	開	開	定期休館日(火曜日)も開館します。
DE・あ・い・21 ☎85-1021	開	開	開	開	開	開	開	開	開	開	通常どおり開館します。
御荘夢創造館 ☎72-1116	開	開	休	休	開	開	休	休	休	休	
御荘B&G海洋センター ☎72-1117	開	開	開	休	開	開	休	休	休	開	
一本松温泉あけぼの荘 ☎84-3260	開	開	開	開	開	開	開	開	開	開	
山出憩いの里温泉 ☎72-6263	開	開	開	開	開	開	開	開	開	開	
ゆらり内海 ☎85-1155	開	開	開	開	開	休	開	開	開	開	
御荘霊苑 ☎72-4420	開	開	開	開	開	開	開	開	開	開	通常どおり開苑します。
環境衛生課(ごみ収集業務) ☎72-7316	収集	休	収集	収集	収集	収集	収集	収集	休	収集	収集業務は通常どおり行います。詳しくは、 かんきょうかわら版4月号をご覧ください。
愛南町環境衛生センター ☎72-6955	搬入 可	搬入 不可	搬入 可	搬入 可	搬入 可	搬入 可	搬入 可	搬入 可	搬入 不可	搬入 可	粗大ごみや新聞等の資源ごみは通常どおり 搬入できます(定期休業日:日曜日)。持ち込 みの際には事前に連絡が必要です。
宇和島地区広域事務組合 環境センター ☎0895-49-5040	搬入 可	搬入 不可	搬入 不可	搬入 可	搬入 不可	搬入 不可	搬入 不可	搬入 可	搬入 不可	搬入 不可	4月27日(土)は13:00-16:30、4月30日 (火)と5月4日(土)は9:00-12:00と13:00- 16:00まで搬入ができます。

お知らせ

男女共同参画について
学習しませんか

男女共同参画に関する学習会を行うグループに補助をしたり、DVDの貸出しを行います。

○講師を呼んで行う学習会

- ▶対象者 10人以上のグループ
- ▶対象経費 講師への謝金と交通費、消耗品費、会場使用料
- ▶補助金額 5万円(上限)

○DVDを使用する学習会

- ▶対象者 10人以上のグループ

学習会を開催する1か月前までに申請書の提出が必要です。

詳しくはお問い合わせください。

|| 問：企画財政課 Tel:72-7317

催し

「愛結びコーナー」の
特設会場が開設されます

「愛結び」とは、独身男女が自身のプロフィールを登録(会員登録)し、相手情報を閲覧してお会いしたい方を探します。そして、えひめ結婚支援センターが個別にお引き合わせを行います。

会員登録、閲覧をする場合は事前に予約を行い、「愛結びコーナー」へ直接行く必要があります。



愛南町ホームページ

詳しくは、お問合せください。

- ▶開設場所 御荘文化センター3階

- ▶開設日時 毎月第3日曜日

第3日曜日に開設出来ない場合は、他の日に開設をします。

|| 問：えひめ結婚支援センター 南予大洲事務所
Tel:0893-57-6705
企画財政課 Tel:72-7317

お知らせ

愛南町人材育成事業補助金についてお知らせします

愛南町では、町の地域づくりの担い手としてのリーダーづくりや国際化時代・情報化時代に対応した人材育成を目的として、「人材育成事業補助金制度」を創設しています。

【補助金の範囲】

- (1) 国内研修は必要経費(食糧費を除く旅費、宿泊費および資料代)の2分の1以内とし、1人当たり10万円を限度
- (2) 国外研修は必要経費(食糧費を除く旅費、宿泊費および資料代)の2分の1以内とし、1人当たり30万円を限度
- (3) 学習会、講座および研修会の参加または開催に必要な経費(食糧費を除く報償費、旅費、需用費、役員費、使用料および賃貸料)の2分の1以内とし、50万円を限度

【補助金対象者】

- (1) 町内に居住する方で、今後も引き続き居住する意思のある方
- (2) 将来にわたって地域社会に貢献する意思のある方
- (3) 町の振興および活性化に自ら取り組み、かつ、リーダー的役割が果たせる方
- (4) 町税等を滞納していない方

※この補助金を受けようとする方は、交付申請書を事業実施の1か月前までに提出してください。その後、内容を審査し適否を決定します。



愛南町ホームページ

|| 問：企画財政課 Tel:72-7317

お知らせ

2019年工業統計調査を実施します

工業統計調査は、従業者4人以上の全ての製造事業所を対象に、令和元年6月1日時点で実施します。我が国における工業の実態を明らかにすることを目的とする政府の重要な調査で、統計法に基づく報告義務のある基幹統計調査です。

調査の結果は中小企業施策や地域振興など、国および地域行政施策のための基礎資料として利活用されます。

調査票にご記入いただいた内容は、統計作成の目的以外（税の資料など）に使用することはありません。

5月中旬頃から対象の事業所へ統計調査員が伺いますので、ご回答をよろしくお願いいたします。



経済産業省
ホームページ

|| 問：企画財政課 Tel:72-7317

お知らせ

新婚さんの新生活を応援します

愛南町では、新婚世帯を対象に、婚姻に伴う新居の取得、新居の賃借、新居への引越し費用の補助を行います。

▶対象者

婚姻日において夫婦ともに34歳以下
世帯所得340万円未満の新婚世帯

▶補助金額

一世帯当たり上限30万円

▶申請期間

令和2年3月31日まで



愛南町ホームページ

詳しくはお問い合わせください。

|| 問：企画財政課 Tel:72-7317

お知らせ

第1次愛南町自殺対策計画を策定しました

本計画は、「町民が、互いにゆるやかにつながりながら、孤立を防ぐ」ことを意識し、地域、関係機関・団体、行政が一体となって自殺対策に取り組み、生き心地のよい町づくりをめざすことを目的として策定しました。



愛南町ホームページ

|| 問：保健福祉課 Tel:72-1212
城辺保健福祉センター Tel:73-7400

お知らせ

ひとり親家庭の児童対象学習塾を定期開講します

愛南町母子寡婦福祉会による、ひとり親家庭の小・中学生を対象とした学習塾を5月11日より、定期開講します。授業形態は、受講者が持参した教材・宿題等の間違い箇所や不明な箇所について、講師が指導する形式となります。受講を希望される方は保健福祉課までご連絡ください。

▶対象者

町内在住のひとり親世帯の小・中学生

▶日 程 第1・2・4土曜日、
第3日曜日 13時～15時

▶場 所 城の辺学習館

▶受講料 無料



愛南町ホームページ

|| 問：保健福祉課（愛南町母子寡婦福祉会事務局）
Tel:72-1212

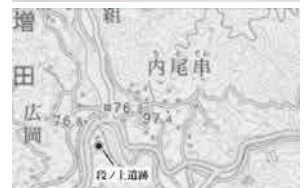
お知らせ

段ノ上遺跡が周知の埋蔵文化財包蔵地に指定されました



愛媛CATV
の動画はこちらから

平成31年2月26日付で、段ノ上遺跡（増田4718 - 1）が、新たな「周知の埋蔵文化財包蔵地」つまり遺跡として指定されました。この遺跡では、約7,300年前に鹿児島島の南に所在した火山の噴火による“アカホヤ火山灰”が良好に堆積しており、その下の土壌から、古代人が石を集めて火を焚いた集石遺構が発見され、その中から石器が出土しました。それらは、後期旧石器時代から縄文時代早期のものと考えられます。これらの他、後期旧石器時代のナイフ形石器や縄文時代の石の矢じり、そして近現代の陶磁器の破片が採集されました。これらについては、国の法律で保護しなければならないものとして定められており、教育委員会がその保護にあたっています。土地が「周知の埋蔵文化財包蔵地」に指定されているからといって、その土地において住宅建築などの開発行為や土地の取引が不可能になるということはありません。指定地またはその近隣の方で、埋蔵文化財についてお問い合わせいただく場合は、教育委員会生涯学習課までお願いします。これらは、貴重な町の歴史文化資産です。その保護にご理解とご協力をお願いします。



|| 問：生涯学習課 Tel:73-1112

お知らせ

軽自動車税の納期・減免制度についてお知らせします

軽自動車税の納期限は5月31日（金）です。軽自動車税は4月1日の登録名義人にその年度分が課税されます。平成31年度軽自動車税の納付書・口座振替通知書は5月15日（水）発送予定です。車検等で軽自動車税納税証明書が必要な方につきましては、納付書に領収書兼納税証明書が付いておりますので、そちらをご利用ください。口座振替の方につきましては、振替確認後、領収書兼納税証明書を記載したハガキを送付いたします。また、5月15日（水）発送予定の納付書、口座振替以外の方法で納付された場合は、別途軽自動車税納税証明書の発行が必要となる場合があります。

軽自動車税の減免制度があります

身体障がい者・戦傷病者本人の所有で、通院・通学や生業のために本人や家族・常時介護者が運転する軽自動車は減免になる場合があります（障がいの区分、等級によって対象者は異なります）。18歳未満の身体障がい者または知的障がい者・精神障がい者で、国民年金法に定める1級の障がいと同程度の状態にある方の家族が所有する軽自動車も該当となる場合があります。

減免申請を希望される方は、5月16日（木）～5月24日（金）までの間に本庁税務課もしくは各支所へお越し下さい。※毎年手続きが必要です。

なお、対象となるのは普通自動車を含めて1人につき1台に限られます。

【申請に必要なもの】 身体障害者手帳、戦傷病者手帳、療育手帳または精神障害者保健福祉手帳、運転免許証・印鑑・車検証・軽自動車税納付書または口座振替通知書、マイナンバー（個人番号）がわかるもの（個人番号カード・通知カード）

|| 問：税務課 Tel:72-7301

空室となっている町営住宅の入居者を募集します

▶ 公募住宅の概要

(1) 公営住宅

種別	管内	住宅名称及び所在地	構造 築年月	間取り	月額家賃	駐車場	地デジ 受信
公営住宅	城辺	三島団地5号棟(3階3号室) 城辺乙669番地	RC造4階建 昭和52年	3DK 62.10㎡	9,900円～14,800円	有	○
	御荘	中浦団地(1階1号室)(1階3号室) (1階5号室)(3階7号室) 中浦1677番地1	RC造3階建 昭和53年	3DK 56.30㎡	8,800円～13,100円	有	○
		東猪ノ尻団地北棟(3階7号室) 御荘平城2490番地1	RC造3階建 昭和62年	3DK 60.80㎡	15,600円～23,200円	有	○
	西海	船越東団地(3階1号室) 船越478番地	RC造3階建 昭和62年	3DK 66.56㎡	13,300円～19,800円	有	※
		船越東第2団地(1階1号室) 船越469番地	RC造3階建 昭和62年	3DK 64.12㎡	13,700円～20,500円	有	※

※テレビ難視聴地域ですので、ケーブルテレビ等への加入が必要です。

(2) 特定公共賃貸住宅

種別	管内	住宅名称及び所在地	構造 築年月	間取り	月額家賃	駐車場	地デジ 受信
特定公共賃貸住宅	城辺	猿田団地(1階5号室) 城辺甲3851番地1	RC造3階建 平成7年	2LDK 73.98㎡	53,000円	有	○
		猿田団地(3階3号室) 城辺甲3851番地1	RC造3階建 平成7年	3DK 76.46㎡	53,000円	有	○
	西海	久家団地(3階1号室) 久家23番地1	RC造3階建 平成8年	4DK 94.94㎡	37,000円	有	※

※テレビ難視聴地域ですので、ケーブルテレビ等への加入が必要です。

(3) 町有住宅

種別	管内	住宅名称及び所在地	構造 築年月	間取り	月額家賃	駐車場	地デジ 受信
住町宅有	一本松	徳田町有住宅(2号室) 正木1129番地1	木造2階建 平成6年	3DK 76.70㎡	35,000円	有	※

※テレビ難視聴地域ですので、ケーブルテレビ等への加入が必要です。

①特別な場合は単身での申し込みができますが、部屋の面積が60㎡未満の住宅に限ります。

②入居には原則、連帯保証人が2名必要となり、敷金は月額家賃の3か月分、共益費は別途必要です。なお、入居まで多少時間のかかる住宅もあります。

▶ 申込受付期間 5月8日(水)～5月17日(金)

▶ 入居者資格(次のすべての条件を満たしていること)

①住宅にお困りの方、町内に居住を希望する方(持ち家のある方は原則として入居資格はありませんが、特別な事情の場合は別途相談を受けます。ただし、公営住宅に住んでいる方は、公営住宅への入居資格はありません。)

②世帯をお持ちの方(特別な場合を除いて単身での入居はできません。)

③町税等を滞納していない方

④暴力団員でない方

※ここでいう暴力団員とは「暴力団員による不当な行為の防止等に関する法律」第2条第6号に規定する暴力団員をいいます。

⑤収入基準(月額所得) 公営住宅/15万8千円以下、特定公共賃貸住宅/15万8千円以上～60万1千円以下、町有住宅/特になし

▶ 申込み 各団地(住宅)ごとでの申込みとなり、建設課または各支所で入居の申込手続きが行えます。

|| 問：建設課 Tel:72-7313

お知らせ

愛媛県職員採用候補者(上級)試験

▶ 第一次試験

上級 6月23日(日)

松山・東京・大阪のいずれかで受験可能

また、民間企業等での職務経験者を対象とした試験を実施します。

受験資格、申込み方法等詳細は、愛媛県職員採用情報ホームページをご覧ください。

なお、各種試験案内は5月10日(金)から愛媛県職員採用情報ホームページでダウンロードできます。



愛媛県ホームページ

愛媛県人事委員会事務局 Tel:089-912-2826

募 集

第40回青少年国際交流キャンプの参加者募集

富士山麓のキャンプ場で、全国から集まる青少年(日本人・外国人)が野外活動を共にして友情を深め、助け合うことの大切さを学びます。

参加費など、詳しくはお問合せください。



国際青少年研修協会
ホームページ

- ▶ 期間 7月30日(火)～8月3日(土) 4泊5日
- ▶ 場所 静岡県立朝霧野外活動センター
- ▶ 定員 日本人80人、外国人20人
- ▶ 対象 小学3年生～小学6年生
- ▶ 締切 7月5日(金)

公益財団法人国際青少年研修協会 Tel:03-6417-9721

お知らせ

自動車税の納期限は5月31日(金)です

自動車税は、4月1日現在の所有者に課税されます。納期限を過ぎると延滞金が加算されますので、早めにお近くの金融機関やコンビニ等でお納めください。

なお、昨年度からは、インターネットで簡単な手続きをすればクレジットカードでの納付も可能になりました。

障がい者の方を対象とした減免制度もありますので、詳しくはお問合せください。

愛媛県南予地方局税務課 Tel:0895-22-5211(代表)

自動車税(減免制度)に関することは、内線228・229(事業税・自動車税係)
納税相談に関することは、内線222・223(納税グループ)

お知らせ

介護情報アプリ 「愛顔ケアねっと」

どなたでも手軽に介護情報を収集することができるアプリです。

「愛顔ケアねっと」で検索して、ダウンロードしてください。



愛媛県長寿介護課
Tel:089-912-2430

愛顔ケアねっと

催し

南楽園花菖蒲まつり

園内2か所の菖蒲園では3万株25万本の花菖蒲が咲き競います。

また、5/25～6/2は夜間開園(～21時)を行い、花菖蒲のライトアップや地元団体の制作した竹灯籠オブジェの展示を行います。

期間中は砥部焼陶芸館による砥部焼市や、モデル撮影会、茶席、餅まきなど多様な催しも予定しています。

- ▶ 期間 5月18日(土)～6月9日(日)
- ▶ 時間 9時～17時
- ▶ 場所 日本庭園「南楽園」
- ▶ 入園料 大人 310円
子ども 150円

竹灯籠アート



花菖蒲

南レク株式会社「南楽園」 Tel:0895-32-3344

お知らせ

銃砲刀剣類登録審査会

銃砲刀剣類のうち、価値のある美術品または骨董品として認められ登録を受けたものは所持することができます。

銃砲刀剣類を新たに発見された場合は、最寄りの警察署への発見届後、速やかに発見者(所有者)自身が審査会で登録手続きを行ってください。



愛媛県ホームページ

審査会

▶ 日程

6月20日(木)、8月15日(木)、
10月17日(木)、12月19日(木)、
令和2年2月21日(金)

▶ 時間

刀剣類：13時～17時
古式鉄砲：16時～17時

▶ 会場

愛媛県庁第一別館
11階会議室

詳しくはお問合せください。

愛媛県教育委員会管理部
文化財保護課
Tel:089-912-2975

相談

心配ごと相談所

無料で民生児童委員3人が心配ごとの相談をお受けします。

- ▶ 日時 5月8日(水) 14時～16時
- ▶ 場所 御荘老人福祉センター

無料法律相談

弁護士が相談をお受けします。
1回の相談人数は5人までで、事前に予約が必要です。

- ▶ 日時 5月21日(火) 14時～16時
- ▶ 場所 御荘老人福祉センター

愛南町社会福祉協議会本所 Tel:73-7776

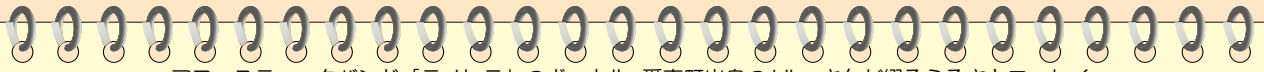
相談

今月の年金出張相談

- ▶ 日時 5月21日(火)
10時～15時30分
- ▶ 場所 愛南町商工会城辺支所2階
(城辺甲1988-1)

相談は予約制です。相談者本人であることを確認できるものをご持参ください。

宇和島年金事務所 お客様相談室
Tel:0895-22-5569
電話受付対応時間
8時30分～17時15分



アコースティックバンド「テノヒラ」のボーカル 愛南町出身の kiku さんが綴るふるさとエッセイ

— あいなん音故地新 — 「目に見えないもの」

鍼灸師になって"人から感謝される仕事で羨ましい"と言われたことがある。たしかに、体の不調を取り除くことができ、痛みを和らげることができたとき、直接"ありがとう"の言葉をもらう。その瞬間は本当に嬉しい。ただ、"仕事"ってというのは必ず誰かに感謝されとる。必要とされるから"仕事"として成り立って、ありがとうの対価としてお金が生まれる。直接的か間接的か、目に見えるか見えんかの違いはあれど、みんな感謝されとる。

そして、目の前のひとりが喜んでくれたとき、その人を大切に思う周りの人も喜んでくれることに気づいた。ひとりにしか与えることができてない、って思っても、目に見えんところで誰かに繋がって、誰かに届いとることもある。目に見えんことをリアルに捉えるのは難しいけど、想像力を働かせると自分の世界が広く深くなる。誰もが誰かを幸せにして、誰もが誰かに幸せをもらっとる。綺麗事みたいやけど、実際はそうやって世界は回っとる。

あたしにできんことを誰かにお願いして、誰かが苦手なことをあたしがやって、そうやって回っとる。生きとる、ってそういうこと。最初の"~羨ましい"って言われて、そんなことを考えよつたよ。

(テノヒラkiku)

あいなん逸品図鑑 その⑨

逸品 図鑑 「ブロッコリー」

生産者 ^{よしかず} 埜下 吉和さん(御荘平城)



愛媛CATV
の動画はこちら
から



▲ブロッコリー栽培を初めて5年目になる埜下吉和さん。父とともに栽培に取り組んでいます。

父とともにブロッコリー栽培に取り組んでいる埜下吉和さん。
「まったくの素人から始めた」と言いますが、栽培5年目を迎え、手付きは慣れたものです。「今年は収量が揃い、きれいにできている」と話し、ブロッコリーの出来栄えに自信をのぞかせます。

春ブロッコリーの植え付けは12月頃に開始し、1月から6月頃まで収穫を続けます。埜下さんが特にこだわっているのは土づくり。「水に弱い作物なので排水性を上げることが重要。それができたらきれいに育つ」と説明します。

ブロッコリーは甘みがあり、野菜が苦手な人にも食べやすいと言います。「天ぷらにしたり、茎をかき揚げにするのがおすすめ」と埜下さん。今後の目標については、「生産の規模を拡大したい。機械を導入して、より土づくりにもこだわりたい」と意気込みました。



▲出荷時の大きさは10~12センチほど。今年は鳥の被害も少なく、きれいにできていると言います。

5月の子育てサポートご案内

はまゆう乳幼児保育所 地域子育て支援センター

「どんぐりの会」では

●サークル活動

月曜日 12:00～17:00
火・木曜日 8:00～13:00

●園庭・保育室開放

水・金曜日 8:00～17:00

●育児(電話)相談

月～金曜日 8:00～17:00

23日(木)食育講習

問合せ

はまゆう乳幼児保育所内 ☎72-4328

御荘子育て支援センター

「こあら」では

●サークル活動

月・水・金曜日 8:30～13:30

●園庭等開放

火・木曜日 8:30～13:30

●育児(電話)相談

月～金曜日 8:30～17:15

○10日(金)・27日(月)は、夢創造館で行います。

○15日(水)は、育児講座を行います。

栄養士さんに「乳幼児の食事について」
のお話をさせていただきます。

問合せ

御荘保育所内 ☎72-0598

「こぶたの広場」では

●育児相談・つどいと交流・各種ワークショップ

月～金曜日 10:00～16:00
第1土曜日 10:00～12:00

9日(木)『おはなし会』

14・28日(火)『ベビーマッサージ交流』

23日(木)『親子防災教室①』

問合せ

こぶたのお家 城辺甲2652番地 ☎73-7321

※詳しくは「こぶた通信」に記載

御荘文化センター

「あいなん子育て応援グループ」では

●子育て(電話)相談 ☎73-1111

9日(木)、23日(木)13:00～15:00

その他の曜日は電話でお問い合わせください。

問合せ

生涯学習課内 ☎73-1112

今月の笑顔

子どもたちの笑顔と子育てサポートをご紹介します。



●長崎保育所

新年度スタート！！

みんななかよし すみれ組・ばら組です。



●長月保育所

セブンレンジャー参上！！

6月の主な行事予定

1日(土)	8:30~16:30	第71回 南宇和郡中学校総合体育大会(第1部)
6日(木)	9:00~16:00	消費生活相談員相談日
8日(土)	13:00~17:30	第8回愛南町いやしの郷トライアスロン大会
12日(水)	13:00~15:00	行政なんでも相談(城辺・御荘地域)
"	13:00~15:00	行政なんでも相談(内海・一本松・西海地域)
13日(木)	9:00~16:00	消費生活相談員相談日
14日(金)	10:00~	令和元年第2回愛南町議会定例会初日
18日(火)	8:30~16:30	第71回 南宇和郡中学校総合体育大会(第2部)
20日(木)	9:00~16:00	消費生活相談員相談日
23日(日)	8:50~17:00	第19回愛南町ラケットテニス大会
27日(木)	9:00~16:00	消費生活相談員相談日

南レク城辺球場ほか
本庁2階
西海地域
城の辺学習館・御荘文化センター
家串公民館・一本松支所・西海公民館
本庁2階
本庁3階議場
南レク城辺多目的広場ほか
本庁2階
御荘B&G・平城小体育館
本庁2階

木曜日 THU

金曜日 FRI

土曜日 SAT

<p>2 国民の休日</p> <p>新聞・雑誌ダンボール等収集 御荘B(6月の収集は5日)</p>	<p>3 憲法記念日</p> <p>愛南サッカーフェスティバル 2019 ユースの部(高校生) ●あけぼのグラウンド・南レク城辺公園 9:00~17:00</p> <p>当直医(一般内科) 県立南宇和病院 救急病院 県立南宇和病院</p>	<p>4 みどりの日</p> <p>愛南サッカーフェスティバル 2019 ユースの部(高校生) ●あけぼのグラウンド・南レク城辺公園 9:00~17:00</p> <p>第41回 一本松少年剣道大会 ●一本松交流促進センター 8:30~17:00</p> <p>当直医(一般内科) 県立南宇和病院 救急病院 県立南宇和病院</p>
<p>9</p> <p>乳・子宮頸がん検診・骨粗鬆症検診 ●DE・あ・い・21 12:30~14:00</p> <p>消費生活相談員相談日 ●本庁2階 9:00~16:00</p> <p>新聞・雑誌ダンボール等収集 一本松(6月の収集は12日)</p>	<p>10</p> <p>特定健診・肺・大腸・前立腺・肝炎検査 ●越田集会所 9:30~10:30 ●内泊集会所 13:00~13:30</p>	<p>11</p>
<p>16</p> <p>消費生活相談員相談日 ●本庁2階 9:00~16:00</p> <p>新聞・雑誌ダンボール等収集 城辺A(6月の収集は20日)</p>	<p>17</p> <p>3歳児健診 ●城辺保健福祉センター 対象年齢 2016年1月1日~4月10日生まれ</p> <p>第17回 西瀬戸 グラウンド・ゴルフ交流大会 ●南レク城辺球場 9:30~15:00</p>	<p>18</p> <p>第17回 西瀬戸 グラウンド・ゴルフ交流大会 ●南レク城辺球場 8:00~12:00</p>
<p>23</p> <p>特定健診・肺・胃・大腸・前立腺・肝炎検査 ●長月公民館 8:00~11:00 ●広見コミュニティセンター 8:00~10:30、13:00~14:00 ※胃がんは午前中のみ</p> <p>消費生活相談員相談日 ●本庁2階 9:00~16:00</p> <p>新聞・雑誌ダンボール等収集 城辺C(6月の収集は27日)</p>	<p>24</p> <p>特定健診・肺・胃・大腸・前立腺・肝炎検査 ●御荘文化センター 8:00~11:00</p> <p>特定健診・肺・大腸・前立腺・肝炎検査 ●大成川集会所 9:30~10:30 ●下久家集会所 13:00~13:30</p>	<p>25</p> <p>生涯学習講座〔第1回〕 「四国西南地域の縄文文化I」 ●御荘文化センター 13:30~15:00</p> <p>●6月3日 特定健診・肺・胃・大腸・前立腺・肝炎検査 ●東海公民館 8:00~10:00</p>
<p>30</p> <p>狂犬病予防注射実施日 ●西海地域(全域)・城辺地域(一部) 9:35~15:40</p> <p>特定健診・肺・胃・大腸・前立腺・肝炎検査 ●福浦公民館 8:00~11:00</p> <p>消費生活相談員相談日 ●本庁2階 9:00~16:00</p>	<p>31</p> <p>狂犬病予防注射実施日 ●城辺地域(一部)・一本松地域(全域) 9:25~15:30</p> <p>特定健診・肺・胃・大腸・前立腺・肝炎検査 ●増田コミュニティセンター 8:00~10:30、13:00~14:00 ※胃がんは午前中のみ</p>	<p>●6月3日 特定健診・肺・大腸・前立腺・肝炎検査 ●東海公民館中玉分館 13:00~13:30</p> <p>●6月4日 特定健診・肺・大腸・前立腺・肝炎検査 ●八幡野集会所 9:30~10:30 ●和口第2集会所 13:30~14:30</p> <p>●6月5日 特定健診・肺・大腸・前立腺・肝炎検査 ●城の辺学習館 9:30~11:00、13:30~14:30</p>

一般内科・救急病院連絡先のご案内

県立南宇和病院
城辺甲 TEL72-1231

粉川ファミリークリニック
城辺甲 TEL72-2111

備考

1. 診療時間は午前9時から午後4時まで。
2. 診療科目は内科系の救急患者とします。

新聞・雑誌ダンボール等収集区分詳細

御荘 A
中浦漁村振興センター、御荘中学校前、赤水コミュニティセンター、長月公民館、猿鳴・左右水・尻貝・高畑各集会所

御荘 B
御荘菊川農村研修センター、御荘文化センター、平山・長洲・長崎・貝塚・八幡野各集会所

御荘 C
馬場消防詰所横、和口町営住宅駐車場、和口第二・馬瀬・深泥・寺新町各集会所、節崎コミュニティセンター

内海
大敷貞芳作業所、荒檜、魚神山亀井作業所、油袋漁民センター、旧川村光男作業所、兵頭郁生さん宅前、旧内海支所、魚神山船越・平瀨・柏崎各集会所

一本松
内尾串輪駐場、上大道公民館、広見・中川各コミュニティセンター、一本松・満倉・小山本村・正木各集会所

西海 A
武者泊消防車庫前、麦ヶ浦バス停裏、福浦駐在所手前、樽見小学校跡、大成川・小成川・下久家・久家各集会所

西海 B
中泊埋立駐車場、西海支所、西海保健センター、外泊・内泊・船越・小浦・弓立・越田各集会所

城辺 A
城の辺学習館、東海公民館、矢の町第2・松本・蓮乗寺・敦盛各集会所

城辺 B
僧都ふれあい交流館、緑基幹集落センター、三島団地、愛南町役場、山出・太場・豊田・長野各集会所、中ノ谷・鼻共同住宅横

城辺 C
中玉バス停跡、旧深浦漁協冷蔵庫前、久良ふるさとセンター・深浦公民館、小屋の浦・古月・鮎越・脇本各集会所

犬・猫の引取り
については、決められた時間内に、認め印を持って環境衛生課または各支所まで連れて来て下さい。なお、飼い犬・飼い猫の場合は有料(愛媛県収入証紙が必要)ですのでご注意ください。
※6月の引取り日は、5日、12日、19日です。
問合せ
環境衛生課 (TEL72-7316)

狂犬病予防注射実施日の詳しい内容は今月のかんきょうかわら版か通知ハガキでご確認ください。

2019年
令和元年

5月暮らしカレンダー

日曜日 SUN

月曜日 MON

火曜日 TUE

水曜日 WED

 <p>ご家庭の 行事や用事の メモとしても ご利用ください。</p>		<p>行政なんでも相談(城辺・御荘地域) ●城の辺学習館、御荘文化センター 行政なんでも相談 (内海・一本松・西海地域) ●DE・あ・い・21、一本松支所、西海公民館 13:00~15:00</p>	<p>1 天皇の即位の日</p> <p>新聞・雑誌ダンボール等収集 御荘A(6月の収集は4日)</p>
<p>5 こどもの日</p> <p>愛南サッカーフェスティバル 2019 ユースの部(高校生) ●あけぼのグラウンド・南レク城辺公園 9:00~17:00</p> <p>愛南ファミリー釣り大会2019 ●船越地域防波堤 7:00~14:00</p> <p>当直医(一般内科) 県立南宇和病院 救急病院 県立南宇和病院</p>	<p>6 振替休日</p> <p>当直医(一般内科) 県立南宇和病院 救急病院 県立南宇和病院</p>	<p>7</p> <p>新聞・雑誌ダンボール等収集 御荘C(6月の収集は6日)</p>	<p>8</p> <p>育児相談「げんきっ子」 ●内海保健センター 10:00~11:30</p> <p>犬・猫の引取り日 ●環境衛生課または各支所 8:30~9:30</p> <p>新聞・雑誌ダンボール等収集 内海(6月の収集は11日)</p>
<p>12</p> <p>ぎゅぎゅっと愛南!夏の陣 ~海と山を喰らう~ ●愛南漁協御荘支所 9:30~15:00</p> <p>当直医(一般内科) 粉川ファミリークリニック 救急病院 県立南宇和病院</p>	<p>13</p> <p>乳・子宮頸がん検診・骨粗鬆症検診 ●魚神山老人福祉センター 9:30~10:30 ●家串公民館 13:00~14:00</p>	<p>14</p> <p>第43回 愛南町クロッキー 親睦交流大会 ●南レク御荘多目的広場 12:30~16:00</p> <p>育児相談「すくすく相談」 ●城辺保健福祉センター 9:30~11:00</p> <p>新聞・雑誌ダンボール等収集 西海A(6月の収集は13日)</p>	<p>15</p> <p>特定健診・肺・胃・大腸・前立腺・肝炎検査 ●船越集会所 8:00~10:00 特定健診・肺・胃・大腸・前立腺・肝炎検査 ●久家集会所 13:00~13:30</p> <p>犬・猫の引取り日 ●環境衛生課または各支所 8:30~9:30</p> <p>新聞・雑誌ダンボール等収集 西海B(6月の収集は15日)</p>
<p>19</p> <p>第27回 フレンドリーカップ ソフトバレーボール大会 ●御荘B&G・平城小体育館 8:50~17:00</p> <p>当直医(一般内科) 県立南宇和病院 救急病院 県立南宇和病院</p>	<p>20</p> <p>特定健診・肺・胃・大腸・前立腺・肝炎検査 ●中浦漁村振興センター 8:00~11:00、13:30~14:30 ※胃がんは午前中のみ</p> <p>特定健診・肺・胃・大腸・前立腺・肝炎検査 ●上大道集会所 8:00~10:00 特定健診・肺・胃・大腸・前立腺・肝炎検査 ●満倉集会所 13:00~14:00</p>	<p>21</p> <p>乳児健診 ●城辺保健福祉センター 対象年齢 2018年9月1日~11月30日生まれ</p> <p>新聞・雑誌ダンボール等収集 城辺B(6月の収集は25日)</p>	<p>22</p> <p>特定健診・肺・胃・大腸・前立腺・肝炎検査 ●中原集会所 9:30~10:30 ●豊田集会所 13:30~14:30</p> <p>病態栄養相談 ●城辺保健福祉センター 13:30~15:30 ※要予約</p>
<p>26</p> <p>第15回伊予・土佐親善 相撲愛南大会 ●緑公民館常設土俵 9:30~15:00</p> <p>当直医(一般内科) 県立南宇和病院 救急病院 県立南宇和病院</p>	<p>27</p> <p>狂犬病予防注射実施日 ●内海地域(全域)・御荘地域(一部) 9:25~15:50</p> <p>特定健診・肺・胃・大腸・前立腺・肝炎検査 ●深浦公民館 8:00~10:30 特定健診・肺・胃・大腸・前立腺・肝炎検査 ●蓮乗寺集会所 13:30~14:30</p> <p>育児相談「みなみっ子」 ●御荘夢創造館 10:00~11:30</p>	<p>28</p>	<p>29</p> <p>狂犬病予防注射実施日 ●御荘地域(一部)・城辺地域(一部) 9:35~16:05</p> <p>犬・猫の引取り日 ●環境衛生課または各支所 8:30~9:30</p>

愛は南から――

愛南町の姉妹都市・兵庫県篠山市で開催された

「第39回篠山ABCマラソン大会」に出場した 大山愛さん あひ 布山知伸さん ともものぶ

3月3日（日）に兵庫県篠山市（5月1日に「丹波篠山市」に改名。以後、丹波篠山市とする。）で開催された「第39回篠山

山ABCマラソン大会」に、愛南町からの派遣ランナーとして出場した布山知伸さん（御荘平城）と大山愛さん（御荘長洲）。大会前に布山さんは、「自己ベストを目指し、多くの丹波篠山

布山 最後までしっかりと走りきれました。残り2キロはもう少し頑張れたかなと思います。が、正直言ってこれほど走れるとは思っていませんでした。

並みをうまく活用していて、人を集めることができる魅力のある街だと感じました。

市民の方と交流できた」と話し、大山さんは、「丹波篠山市の美しい風景を楽しみながら完走を目指したい」と話していました。レースを終えた二人に話を伺いました。

布山 丹波篠山市の方との交流はあまり時間がなかったのですが、市役所の職員の方にはレース会場を案内していただき、とても親切にしてもらいました。

布山 何か名産品は食べましたか
大山 黒豆の羊羹を食べました。それと、黒豆茶が好きなので色々買って帰りました。
大山 普段甘いものはあまり食べないのですが、黒豆のロールケーキが美味しかったです。



丹波篠山市長から贈られた交流賞を手持つ大山愛さん、布山知伸さん

記録（グロスタイム）
布山 知伸さん 3:19:51(自己ベスト)
大山 愛さん 3:36:16

想は
大山 本降りになると思っていた雨が小降りだったので、最後まで足の状態が良く走り切ることができました。自己ベストに近いタイムだったので、良い走りできたと思います。

大山 職員のほうが色々案内してくれたので良かったです。
布山 丹波篠山市の風景や街並みの印象は
大山 自然豊かなところだったので、楽しんで走ることができました。土産物屋を見たりして、街並みを楽しむことができました。
布山 ゆっくり見る時間はありませんでしたが、昔ながらの街

―お世話になった丹波篠山市の方へのメッセージを
布山 篠山市という市名で最後の大会に出場できて光栄です。丹波篠山市としての第1回大会にも出てみたいと考えています。お世話になり、ありがとうございます。
大山 交流ランナーとして、初めてのマラソン旅でした。丹波篠山市の方にはとても感謝しています。

白皐月 愛南文芸

篠南川柳会

音もなく近付いて来る老いの坂

音沙汰のない子を気遣う老いの母

何事も本音で言える深い中

柱に傷残して子等は成長す

青い空花見の時季のはじまりだ

子供の芽丈夫になるまで摘まないで

青い空見上げる度に立ちくらみ

青年は過疎の地区では貴重品

菊川俳句会

車窓から結願祈る菜花風

花見酒囀の中から十八番おはこでる

遠距離の淡く碧く蜃気楼

田中すみ子

田中 保美

谷口千代子

木本 清子

篠原みち子

徳岡さつき

松本 安子

松本 幹生

安岡留美子

中川 一喜

鶴川 裕子

麗らかに新元号の決まりし日

始まりの合図のららら水の春

さわらび短歌会

ワイパーを振り行く道に山桜濡れて静かに朝を彩る

一瞬の交わり終えて飛び立ちぬトンビの羽音の強くたくまし

イチローのレーザービームを見つつ思う肩の強さは衰え知らず

若草の萌える岸辺に花ぶぶき水の流れに身をゆだね行く

新聞に大きく「令和」の文字踊る朝清しくわが誕生日

ふらここを漕ぐことできぬ年となり時々見ではあるを確かむ

春一番花咲き初めし豌豆を千切り倒して素知らぬ夜明け

過ぐる日の思い出深きアルバムに曾孫入学の未来加わる

新しき元号「令和」出典は万葉集と聞きて親しも

平成の終わりゆく弥生閉校に絆絶たれし子らが去り行く

村尾加都子

浅野勇一郎

扇野八代生

河上 明美

前田 昭夫

野崎 幸子

前田 充

藤井 横

澤近 正弘

岩村千代子

松本マス子

前田 知子

はじめまして。赤ちゃん。

3月受付分(敬称略)

地区名	子の名	保護者
-----	-----	-----

ご冥福をお祈りします。

3月受付分(敬称略)

地区名	亡くなった方	満年齢
-----	--------	-----



※上記情報は、広報紙掲載に対して、ご家族等に同意をいただいております。



参加生徒：1・2年果樹専攻生

- | | |
|--------------------|--------------------|
| 2年 上原 竜斗 (城辺中学校出身) | 1年 岩崎 夏海 (御荘中学校出身) |
| 久保田 晃矢 (御荘中学校出身) | 田中 縷 (津島中学校出身) |
| 佐々木 里菜 (御荘中学校出身) | 谷口 大樹 (城辺中学校出身) |
| 菅原 黎 (御荘中学校出身) | 中西海 翔 (一本松中学校出身) |
| 竹内 蓮馬 (一本松中学校出身) | 野村 祐介 (御荘中学校出身) |
| 中野 諒 (城辺中学校出身) | 笛木 愛永 (城辺中学校出身) |
| 松村 優希奈 (御荘中学校出身) | 本多 真樹 (城辺中学校出身) |
| 丸田 聖弥 (御荘中学校出身) | 安田 慶次郎 (御荘中学校出身) |
| 山岡 加奈 (御荘中学校出身) | 山本 峻輔 (御荘中学校出身) |
| 山本 恭兵 (城辺中学校出身) | |



それいけ
愛南ぎょレンジャー

昨年度の初回審査に引き続き、2年目の更新審査が行われました。GLOBAL G.A.Pとは、生産物の栽培ルールに則り、安心・安全な農作物を栽培していることを証明する国際的な認証で、2020東京オリンピックパラリンピックの食材調達の要件となっています。昨年度、かんきつ分野では全国の高校で初めて取得して多くの注目をいただきました。今年度は昨年よりも時間をかけて準備し、生徒たちも審査員に堂々と説明ができていました。

2020年に東京オリンピックを控え、3月には愛南町の協力の下、東京で河内晩柑の販売をしました。より多くの方々に愛南町のかんきつをPRしていけるようにこれからも頑張ります。

編集後記

毎年4月になると、「4月はこんなに慌ただしかったかな」と思うのは私だけでしょうか。卒業や入学、就職の時期であり、春から新生活をスタートさせた方も多いと思います。広報あいなんでも、さまざまなかごや、魅力ある町の人たちをたくさん紹介していけたらと考えています。気になる記事があれば紙面をぜひ手に取っていただけたらと思います。

4月から広報あいなんの担当になりました。今月号から携わっています。これから頑張っていきますので、よろしく願います。これから暖かくなり、行楽のシーズンがやってきます。皆さんはゴールデンウィークの予定はお決まりでしょうか。今回は大型連休ということで、県外に出る方も多いと思いますが、愛南町内を巡り、季節を楽しみ、自然と遊んでみてはいかがでしょうか。ただし、お出かけする際はお気をつけて。

愛南町の世帯数と人口 平成31年4月1日現在

世帯数	10,306世帯 (-15世帯)	男	10,042人 (-77人)
人口	21,296人 (-145人)	女	11,254人 (-68人)

※ () 内は前月比

● 10年前 同月の人口 **25,970人** ● 愛南町の高齢化率 **42.7%**

~カツオは5月が旬なんです (^ ^)~

おやつ?二人が似顔絵を描いているようだよ。

タイレッド完成だ! かわいくできてるね。

カツオブルーくんは真剣だね...

えっ...

美や美やじゃん...

制作：南宇和高校美術部 濱野 希帆さん・梶田 陽香さん