

# 広報 あいなん

June 2020

6

vol.189  
TOWN  
AINAN

第3次愛南町食育推進計画

愛なん食育プランⅢ

新型コロナウイルス感染症対策に関するお知らせ  
(感染予防・事業を営む方への支援施策等)

令和2年度各地区の行政協力員 (正・副)

トピックス

表紙写真: 田植えを終えた山出地区の棚田 (4月下旬)





## 愛なん食育プランⅢ(第3次愛南町食育推進計画)を策定しました。



令和元年度  
愛南町食育推進協議会  
浅海裕紀会長

新型コロナウイルス感染症の影響を受け町民の皆さまも「食べる」という行為が変化してきたのではないのでしょうか。いわゆる、「3つの密を避ける」、「ソーシャルディスタンス(社会的距離)を取り、離れる」、これらのことを守ることで、前会長の宮田裕之先生に教えていただいた、良い食事の3つの条件「誰と」、「何を」、「どのように」食べるかという条件が制限されてきているのではと感じます。

本町では10年間にわたり地域の方々と食育活動を積極的に展開してきました。今回策定した第3次食育推進計画では「続けよう、深めよう、愛なん食育」をテーマに1日でも早く、良い食事の3つの条件をみんなでできますよう「愛南らしい」食育活動を深めていきましょう。今後ともご支援、ご協力をお願いいたします。

最後になりましたが、町民の皆さまもいつも以上に、できる限りの感染症予防を徹底していただくとともに、体調には十分気を配り、健康にご留意ください。

# 愛なん食育プランⅢ



毎月10日は  
ととの日



毎月第4の  
金・土・日曜日は  
地産地消の日

毎月19日は  
食育の日



毎月30日は  
カミカミの日  
と  
体重測定の日



続けよう、**深めよう**、愛なん食育！

本町では、愛南町食育推進計画「愛なん食育プラン」を平成22年3月に策定し、関係諸団体と連携して、地域住民と一緒にさまざまな取り組みを行ってきました。

今回、国や県が第3次食育推進計画を策定したことに伴い、本町でも、これまでの活動の成果を評価し、第2次食育推進計画の見直しや新たな課題などの整理を行い、今後も地域が一体となった食育を継続的に推進するため、令和2年3月に第3次食育推進計画を策定しました。計画期間は令和2年4月から令和7年3月です。



## これまでの愛南町での食育推進の取り組み状況



- ①平成27年度家串小学校の児童が作詞し、平成28年度僧都小学校の児童が作曲した食育ソング「いただきます。」に、令和元年度長月小学校の児童が振り付けを考えたダンスを12月の食育推進大会の中で長月小学校の児童が披露しました。他にも、地域の方と協力して野菜を栽培した楽しさや苦労したことなどを同校児童が発表しました。
- ②乳幼児に対してかむことの大切さを啓発するためにカミカミクッキングを実施しました。また、各年代に合った食の大切さを学習できる教室を開催しました。
- ③農業支援センターの職員が保育所等で野菜の育て方などを教えました。
- ④保育所では収穫した野菜を利用した調理を園児が行い、子どもたちは、苦手な野菜も食べる事ができました。

## 町内の食や健康に関する状況

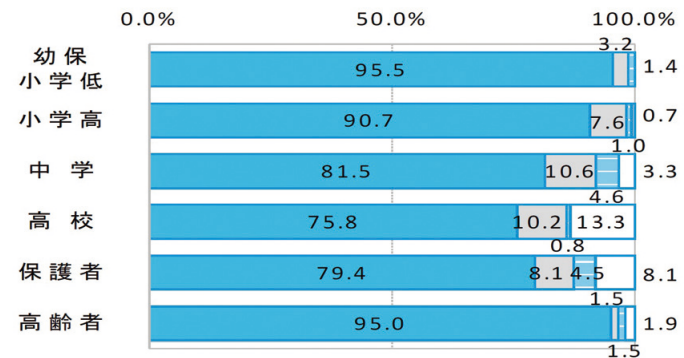


### ●朝食を食べる人の割合

朝食を食べない  
児童や生徒がいます！



[2018年度]



■ほぼ毎日 ■週に4~5日 ■週に2~3日 ■ほとんど食べない

(出典 愛南町民の食生活に関するアンケート調査)

### ●メタボリックシンドローム(内臓脂肪症候群)該当者の割合

性別	平成 26 年	平成 27 年	平成 28 年	県内順位(平成 28 年)
男性	30.1%	29.1%	31.1%	1位
女性	10.5%	13.7%	11.4%	5位

(出典 愛媛県国民健康保険団体連合会「特定健診事業報告書」)

メタボ県下ワースト1位!  
食生活などを見直そう!





## 食育推進の目指す方向性

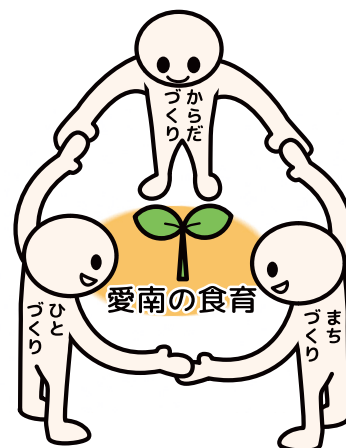
### 基本理念

みんなで取り組む愛南の食育！  
～健やかな心とからだと地域力～

### 重点目標

- (1) からだづくり  
食は元気の源 食べる力を身に付けよう！
- (2) ひとづくり  
食で育む子どもの未来 楽しく食べて豊かな心を  
育てよう！
- (3) まちづくり  
海と山と里の恵み 愛南の食文化を守り広げよう！

### 重点目標のイメージ図



### 基本方針

- (1) 「つづける食育」で、生涯の健康づくりを！  
赤ちゃんからお年寄りまでの切れ目なくつづける食育。
- (2) 「カミカミ食育」で、むし歯・肥満・介護予防を！  
かむことを大切にして、その年齢に応じた歯と口の健康づくりを進めるカミカミ食育。
- (3) 「はぐくむ食育」で、高めよう子どもたちの食育力を！  
親から子へ、子から孫へと世代を超えて伝え、はぐくむ食育。
- (4) 「いただきます食育」で、育てよう豊かな心を！  
作り手と食べ物に対する感謝の気持ちを込めて、いただきます食育。
- (5) 「つながる食育」で、深めよう地域の絆を！  
町内の人と人、人と産業、産業と産業がつながる食育。
- (6) 「ひろがる食育」で、愛南の食と人との交流を！  
町内から町外へと、地域の食をとおして愛南ファンを増やしひろがる食育。

健康・教育・産業分野、地域や関係機関等と連携を図りながら、さまざまな食育関係の事業を実施していきます。

取り組み状況等詳しくは、愛南町ホームページをご覧ください。



愛南町  
ホーム  
ページ





## 家庭で取り組んでほしいこと

「つづける食育」で、  
生涯の健康づくりを！

### ① 健全な食生活を実践する

- ・うす味を心掛けましょう。
- ・間食(おやつ)や夜食の食べ方に気を付けましょう。
- ・野菜を1日350g摂ることを目指して食べましょう。
- ・主食・主菜・副菜をそろえたバランスのとれた食事を心掛けましょう。

### ② 規則正しい生活リズムを身に付ける

- ・「早寝・早起き・朝ごはん」を心掛けましょう。
- ・規則正しい生活リズムを心掛けましょう。

「カミカミ食育」で  
むし歯・肥満・介護予防を！

### ① 健康な歯を保つ

- ・かみごたえのある食事を食卓に出しましょう。
- ・よくかんで食べましょう。
- ・かかりつけ歯科医を持ちましょう。
- ・年に1度は、歯科医院で健診を受けましょう。
- ・子どもの仕上げ磨きをしましょう。
- ・定期的に歯ブラシの交換をしましょう。



「はぐくむ食育」で、  
高めよう子どもたちの食育力を！

### ① 食に関する正しい知識を身に付け、実践する

- ・朝食を食べる習慣を付けましょう。
- ・正しい箸の使い方を身に付けましょう。
- ・食事のマナーに気を付けましょう。
- ・料理教室等に参加し、学んだ料理を家庭でも作ってみましょう。



「いただきます食育」で、  
育てよう豊かな心を！

### ① 食への関心を高める

- ・家庭菜園等で収穫の喜びを知り、食への関心を高めましょう。
- ・食の安全性に関心を持ちましょう。

### ② 食への感謝の気持ちを養う

- ・賞味期限や消費期限を正しく理解しましょう。
- ・食事の作り過ぎに注意しましょう。
- ・「いただきます」や「ごちそうさま」のあいさつをしましょう。

### ③ 楽しく、おいしく食べる

- ・みんなと一緒に食事を作ったり、食べたりする機会(共食)を増やし、交流しましょう。

「つながる食育」で、  
深めよう地域の絆を！

### ① 地場産物を積極的に利用する

- ・愛南町産の食材を積極的に取り入れましょう。
- ・子どもと一緒に産直市を利用し、愛南町産の食材について学びましょう。
- ・郷土料理を食べてみましょう。



「ひろがる食育」で、  
愛南の食と人との交流を！

### ① 食を通して愛南町に人を呼ぶ

- ・町外の親戚、知り合いに愛南町の特産品をPRしましょう。



食育は家庭での取り組みが大切です。  
できることから始めましょう！



## 企業からマスクの寄付を受けました

新型コロナウイルス感染拡大防止のため、企業からマスクの寄付を受けました。町内でマスクを必要としている施設等で活用させていただきます。ありがとうございました。

寄付者	所在地	受領物品	受領日
株式会社ウイン	松山市	ガーゼタオル地のマスク 200 枚 不織布マスク 1,000 枚	4月 27 日(月)
株式会社タム・タム	名古屋市	不織布マスク 8,000 枚	5月 2 日(土)
佐川印刷株式会社	松山市	不織布マスク 1,000 枚	5月 11 日(月)



株式会社ウインの村上道照代表取締役(左)からマスクを受領する清水雅文町長

## 医療従事者の皆さま、ありがとうございます！

新型コロナウイルス感染症が猛威を振るう中、町では、最前線で町民を守ってくださる医療従事者の皆さまを応援しています。これまでに、マスクの提供や、医療スタッフに対する寝具の貸し出し、なーくんによる応援動画の作成を行いました。

5月18日(月)には、県立南宇和病院に河内晩柑ジュースを提供しました。地元特産のおいしいジュースを味わっていただけたらと思います。皆さまの日々の活動に心から感謝しています。



愛媛県立南宇和病院の村上晃司院長(右)に河内晩柑ジュースを提供する清水雅文町長

## JA えひめ南の担い手育成事業 2期生 2人が愛南ゴールド収穫

将来的に町内で農林業に従事する担い手を育成することを目的に、昨年度からJA えひめ南による農業研修事業が行われています。この事業では、栽培技術や販売方法などに不安のある就農希望者をJA えひめ南が募り、県・町などのサポートを受けて最長2年間、実地作業や座学を通じて農業技術を身に付ける研修を行います。4月からこの研修に臨んでいる2期生2人は現在、愛南ゴールドの収穫作業に追われています(裏面に関連記事)。



下水道使用料	保育所保育料	介護保険料	国民健康保険税	町県民税
前月使用分	当月分	1期分/10期	1期分/10期	1期分/4期全期

**6月納税等のお知らせ**  
税務課等から

町税を滞納されると本来納めるべき税額のほかに延滞金がかかります。

① 町税等、保育所保育料、住宅使用料、住宅共益費、駐車場使用料は毎月、当月分が月末に振替となります。

② 下水道使用料は毎月、前月使用分が月末に振替となります。

③ 上水道使用料の振替日は毎月21日、再振替日は翌月10日です。

※それぞれ右記の該当日が休日の場合は、その翌日が振替日となります。



## ■ お知らせ 新型コロナウイルス感染症に関して人権への配慮をお願いします

新型コロナウイルス感染症に関連して、感染した人やその家族、治療にあたった医療機関関係者、海外から帰国された人などに対する根拠のない差別的な対応やインターネットでの書き込みが広がっているとの報道があります。

ウイルス感染は、感染者自身の意思で行われたものではなく、誰にでも起こり得るものです。不確かな情報や誤った認識に惑わされることなく、また、人権侵害につながることをしないよう、ご配慮をお願いします。



赤十字  
ホーム  
ページ

相談名	相談窓口	電話番号	相談日時
法務省の人権問題相談	みんなの人権 110 番	0570-003-110	全国共通人権相談ダイヤル 平日 8:30 ~ 17:15
	子どもの人権 110 番	0120-007-110	平日 8:30 ~ 17:15
	外国語人権相談ダイヤル	0570-090-911	平日 8:30 ~ 17:15

新型コロナウイルスによる感染症は、世界中で感染の拡大が続いている状況です。予防はもちろん、不安から差別につながることをないように心掛けましょう。

|| 問：保健福祉課 電話：72-1212

## ■ お知らせ 新型コロナウイルス感染症に関するお役立ち動画

新型コロナウイルス感染拡大を受けて、キッチンペーパーマスクの作り方や、運動不足にならないために自宅でできる簡単ストレッチの方法などを紹介する動画を町ホームページでお知らせしています。



愛南町  
ホーム  
ページ

|| 問：保健福祉課 電話：72-1212

## ■ お知らせ 新型コロナウイルス感染症に関する町の相談窓口

相談内容	担当課	電話番号
感染予防 一般相談	保健福祉課	72-1212
特別定額給付金 (10万円の給付金)	総務課	72-1211
事業者への経済 支援	商工観光課	72-7315



愛南町  
ホーム  
ページ

## ■ お知らせ 愛南漁協が「ぎょしょく鮮魚ボックス」公式オンラインショップを開設

愛南漁業協同組合では、町の支援を受けてマダイ、媛スマ、サツキマス等の公式オンラインショップを開設し、個人向けのネット販売を開始しました。

新型コロナウイルス感染症の拡大で外出自粛が続き、全国的に外食需要が停滞しています。

おうちで過ごす時間が増え、料理をしたり、家族で食卓を囲む機会が増えたのではないのでしょうか。そんな今だからこそ、愛南漁協が伝えたいことは町が推進している「ぎょしょく」を通じておうち時間を楽しんでいただくことです。

魚をさばくのが苦手な方でも、3枚におろしたフィレなどを販売していますので、ぜひともおうちで愛南町の美味しい魚を食べてみてください。



愛南漁協  
オンライン  
ショップ



|| 問：愛南漁業協同組合深浦本所 電話：72-1135  
水産課 電話：72-7312



■ お知らせ **新型コロナウイルス感染症の影響で町税や使用料等の納付が難しい皆さまへ納税等の猶予(特例)制度をご利用ください【無担保・延滞金なし】**

▶対象者

次の①②のいずれも満たす方が対象となります。

①新型コロナウイルス感染症の影響により、令和2年2月以降の任意の期間(1カ月以上)において、事業等に係る収入が前年同期に比べおおむね20%以上減少していること。

②町税等を一時に納付することが困難であること。

▶対象となる町税等

令和2年2月1日から令和3年1月31日までに納期限が到来する町税等、水道料金、住宅使用料、下水道使用料、保育料および放課後児童クラブ保護者負担金が対象となります。

※これらのうち、すでに納期限が過ぎているものについても、さかのぼってこの特例を利用することができます(ただし、未納の場合に限ります)。

▶申請手続き等

令和2年6月30日(火)または各納期限のいずれか遅い日までに申請が必要です。

申請を希望される方は、申請書を郵送しますので税務課にご連絡ください。なお、収入や現預金の状況が分かる資料をご準備いただきますようお願いいたします。

▶申請の受け付け

送付された申請書に収入や現預金等の状況が分かる資料を添付し、6月30日(火)または各納期限までに役場(本庁)の各担当課に提出してください(郵送可)。

記入方法など不明な点がございましたら、各担当課にお問い合わせください。

町税・使用料等	担当課	電話番号
町税等	税務課	72-7301
水道料金	水道課	72-0835
下水道使用料	環境衛生課	72-7316
住宅使用料	建設課	72-7313
保育料	保健福祉課	72-1212
放課後児童クラブ保護者負担金		



愛南町  
ホーム  
ページ

■ お知らせ **子育て世帯対象の臨時特別給付金が支給されます**

新型コロナウイルス感染症の影響を受けている子育て世帯を支援するため、児童手当(本則給付)を受給する世帯に対して臨時特別給付金が支給されます。

▶対象者 令和2年4月分(3月分を含む)児童手当を受給されている方

▶対象児童 令和2年4月分の児童手当の対象となっている児童(令和2年3月分の児童手当の対象で、4月から新高校1年生となる児童などを含みます)

▶支給額 対象児童1人につき1万円(1回限り)

▶支給時期 7月ごろ(予定)

▶支給方法 公務員を除いて申請は不要です。児童手当を支給している口座に振り込みます。ただし、受給を希望しない方は手続きが必要です。

6月ごろに支給対象のご家庭に案内文書をお送りしますのでご確認いただき、不明な点はお問い合わせください。



愛南町  
ホーム  
ページ

|| 問：保健福祉課 電話：72-1212

■ お知らせ **特別定額給付金の申請をお忘れなく(8月14日(金)まで)**

新型コロナウイルス感染拡大を受けて、家計への支援を目的に支給される特別定額給付金に関して、町内の各世帯に案内文書と申請書類一式を発送しています。

書類が手元に届きましたら、同封の記入例を参考に申請書を作成いただき、必要な添付書類とともに役場総務課に送付してください。

なお、窓口の混雑などで新型コロナウイルスの感染拡大が生じないように、できる限り来庁ではなく返信用封筒での送付にご協力をお願いします(やむを得ない場合は役場本庁または各支所の窓口にお越しくください)。

詳しくは町ホームページをご覧ください。総務課にお問い合わせください。

▶支給額 給付対象者1人につき10万円

▶申請に必要なもの ①申請書(認め印) ②公的身分証明書の写し

③預(貯)金通帳の写し

▶申請期限 8月14日(金)



愛南町  
ホーム  
ページ

|| 問：総務課 電話：72-1211



## ■ お知らせ 新型コロナウイルス感染症の影響を受けている方へ 国民年金保険料免除の申請ができます

新型コロナウイルス感染症の影響により国民年金保険料の納付が困難になった場合、臨時特例による保険料の免除・猶予および学生納付特例の申請が行えます。

### ▶対象者

- ①令和2年2月以降に、新型コロナウイルス感染症の影響により収入が減少した方
- ②令和2年2月以降の所得等の状況から見て、当年中の所得の見込みが、保険料免除等に該当する水準になることが見込まれる方

### ▶免除・猶予等の対象期間

令和2年2月分以降の国民年金保険料が対象となります。

### ▼申請に必要な書類

国民年金保険料免除・納付猶予申請書、所得の申立書(簡易な所得見込額の申し立て)、学生の方は学生証のコピー

申請関係書類は町民課または宇和島年金事務所の窓口を用意しています。

|| 問：宇和島年金事務所 電話：0895-22-5440  
町民課 電話：72-7300



愛南町  
ホーム  
ページ

## ■ お知らせ さくらひめ購入で生産者を支援

愛媛県が開発したデルフィニウムの新品種「さくらひめ」の普及と、新型コロナウイルス感染症の影響で出荷が減少している生産者の支援を目的に、町職員が5月10日(日)の母の日に合わせて花束を購入しました。

生産者の門田淳さん(小山)は、「花に見せ場をつくっていただき、ありがとうございます。こんなときなので、さくらひめを見て少しでも喜んでもらえたら幸いです」と話しました。



▶さくらひめ

|| 問：農業支援センター  
電話：72-7311

## ■ お知らせ 新型コロナウイルス感染症の影響を受けている事業者向け支援施策のご案内

新型コロナウイルス感染症の影響を受けている事業者向けの支援施策を町ホームページでお知らせしています(下記は一例です)。



愛南町  
ホーム  
ページ

名称	支援内容
商工業者賃貸料等補助金	新型コロナウイルス感染症の影響を受けて業績が悪化している商工業者が借り上げている店舗等の賃貸料または固定資産税相当額(自己所有の場合)を助成します(3カ月分。上限15万円)。
愛南町半額テイクアウト事業	町民(在勤・在学を含む)が登録店での持ち帰り商品を購入する際に購入金額が最大半額になる制度「愛南町半額テイクアウト事業」を実施します。
中小企業者経営安定化支援金	新型コロナウイルス感染症の影響により業績が悪化し、国等の関連融資を受けた町内の事業者に対し支援金を給付します(融資額の1/3。上限50万円)。
愛媛県新型コロナウイルス感染症対策資金への利子補給	愛媛県新型コロナウイルス感染症対策資金の一部融資枠について、融資を受けた事業者に対し金利1.0パーセントを県と町が半分(0.5パーセント)ずつ3年間負担します(実質無利子)。
新型コロナウイルス感染症感染防止用品補助金	新型コロナウイルス感染症感染防止対策のための感染防止用品(マスク、アルコール消毒液等)を購入した町内事業者に対して、購入費用の半額を助成します(上限5千円)。
中小企業者経営強化補助金	新型コロナウイルス感染症の影響を受けながらも、生産性の向上に取り組む中小企業者に対して、補助金を交付します(助成率1/6。上限30万円)。
新型コロナウイルス感染症の影響を受けている農林漁業者向け金融支援	新型コロナウイルス感染症の影響により経営状況等が悪化している場合に、農林漁業に従事されている方々が利用できる制度資金等をお知らせします。

|| 問：商工観光課 電話：72-7315

■ お知らせ 食べて応援！「テイクアウトAINAN半額キャンペーン」

新型コロナウイルスの感染拡大により、町内の飲食店で来客数が急減し、売り上げが減少するなど、大きな影響が出ています。また、不要不急の外出を自粛することで、町民の皆さまが自由に外食することができない状況が続いています。

そこで愛南町では、愛南町商工会と連携して、町内の飲食店を支援するとともに、町民の皆さまが町内の飲食店のメニューを味わうことができるテイクアウトの利用を促進する「テイクアウトAINAN半額キャンペーン」を実施しています。

「テイクアウトAINAN半額キャンペーン」概要

- ▶実施期間 5月18日(月)～6月30日(火)
- ※キャンペーンは予告なく終了することがあります。
- ▶割引内容 愛南町民(在勤・在学を含む)の皆さまが登録店で持ち帰り商品を購入すると、購入金額が最大半額になります(1,000円から10,000円までのお買い上げで購入金額が半額になり、10,000円以上お買い上げの場合は、5,000円割引となります)。
- ▶割引方法 商品ご購入の際に、愛南町民であることが分かる確認書類(運転免許証、学生証、保険証など)の提示と領収証への署名にご協力をいただきます。
- ▶登録店 店頭に黄色ののぼりを掲げています。  
ぜひこの機会に「テイクアウトAINAN半額キャンペーン」登録店を積極的に利用し、応援していただきますようお願いいたします。



◀ キャンペーン概要  
登録店舗情報など  
(愛南町ホームページ)

|| 問：商工観光課 電話：72-7315

▶登録店情報〔登録順〕 R2.5.20 現在

店名	所在地	電話番号	店名	所在地	電話番号
珈琲館花の木	御荘平城	73-0012	ダイニング桜坂	城辺甲	72-0886
お好み焼きひらの	御荘平城	73-2169	梶原製菓	城辺甲	72-0372
お食事処亀一	城辺甲	72-0493	亀さち	柏	85-0135
焼き鳥ねね	御荘平城	72-2158	珈琲専門店アンベール	御荘平城	72-1770
萬翠	城辺甲	72-0304	ウッディハウス華山	御荘平城	72-1420
じゅうじゅ	城辺甲	72-0178	水門	御荘平城	73-2702
爛漫亭	城辺甲	72-3600	菓子工房いけだ	御荘平城	72-0725
サッポロラーメン内海店	柏	85-0415	ワイズ (Y.s)	中川	84-3553
炭焼き船波	柏	85-0939	愛南市場食堂	鮎越	73-2556
ビストロシェフミー	城辺甲	73-1906	喫茶マルセン	一本松	84-3066
鉄板かめお	増田	84-1278	山口鮮魚	緑丙	72-6211
瀬戸鮨	蓮乗寺	72-3728	松岡鮮魚	城辺甲	72-0638
酒彩家遊厨	御荘平城	72-5900	Yショップ西海店	船越	70-3012
サンパル観光(株)	御荘平城	72-3131	魚安	御荘平城	72-0711
パティスリー・ジュテーム愛南店	御荘平城	72-7055	岡本鮮魚	城辺甲	72-0142
ナチュラル工房 la vita	城辺甲	72-2080	スナックアクトレス	城辺甲	090-4975-0901
ぶー・ふー・うーキッチン	城辺甲	72-2628	ドルフィン	城辺甲	73-2295
お食事処なにわ	御荘平城	72-1411	丸忠寿し	城辺甲	73-1099
ファミリーレストラン大樹	御荘平城	73-0717	ばちこい	御荘平城	72-0698
ゆらり内海	須ノ川	85-1155	こまつ	城辺甲	72-5303
山出憩いの里温泉レストラン遊花亭	緑乙	72-3778	大下民宿	中泊	82-0211
ヤマザキYショップ愛南	広見	73-7855	お食事処ゆうぎ	御荘平城	72-5678
にしむら	御荘平城	73-0754	浜寿司	城辺甲	72-1566
伊勢屋	城辺甲	72-5229	コーヒーイン汽車ぽっぽ	御荘平城	72-3836



愛南応援  
プロジェクト

2020 TAKEOUT・AINAN 半額  
愛南町民  
限定  
2020 TAKEOUT・AINAN 半額



Yummy!



# テイクアウト AINAN



DELIVERY  
& TAKE OUT



登録店は黄色ののぼりが目印!!

# 半額 キャンペーン

デリバリーOK!!  
キャッシュレス支払いOK!!  
(店舗によっては対応できない場合があります。)

キャンペーン登録店は  
愛南町のHPからも確認できます。

面倒な手続き一切なし!  
その場で半額値引きいたします!

## 6月末まで期間限定キャンペーン

※キャンペーンは予告なく終了することがあります。

新型コロナウイルスの感染拡大で外出の自粛が続いています。愛南町では、ご家庭で手軽に飲食店の味が楽しめる「テイクアウト AINAN 半額キャンペーン」を実施します。テイクアウトを食べることで売上が減少している町内の飲食店の支えになります。「オール愛南」でこの危機を乗り越えていきましょう。がんばろう愛南!

### キャンペーンを利用するには

#### ステップ①

対象のお店でテイクアウトをご利用になる際に愛南町民であることがわかる確認書類を提示してください。  
例：運転免許証、学生証、保険証など



#### ステップ②

お買い上げ総額 **1,000円～10,000円** で  
**半額割引**となります。  
お支払いの際、領収証に署名のご協力をお願いします。  
※ お買い上げ総額 10,000円以上の場合は、5,000円値引きとなります。

#### 飲食店のみなさんへ

本キャンペーン事業に参画するには、店舗の登録が必要です。  
詳しくは、愛南町商工観光課 (TEL:0895-72-7315) までお問い合わせください。



お知らせ 愛南町新型コロナウイルス感染症対策本部からお知らせします

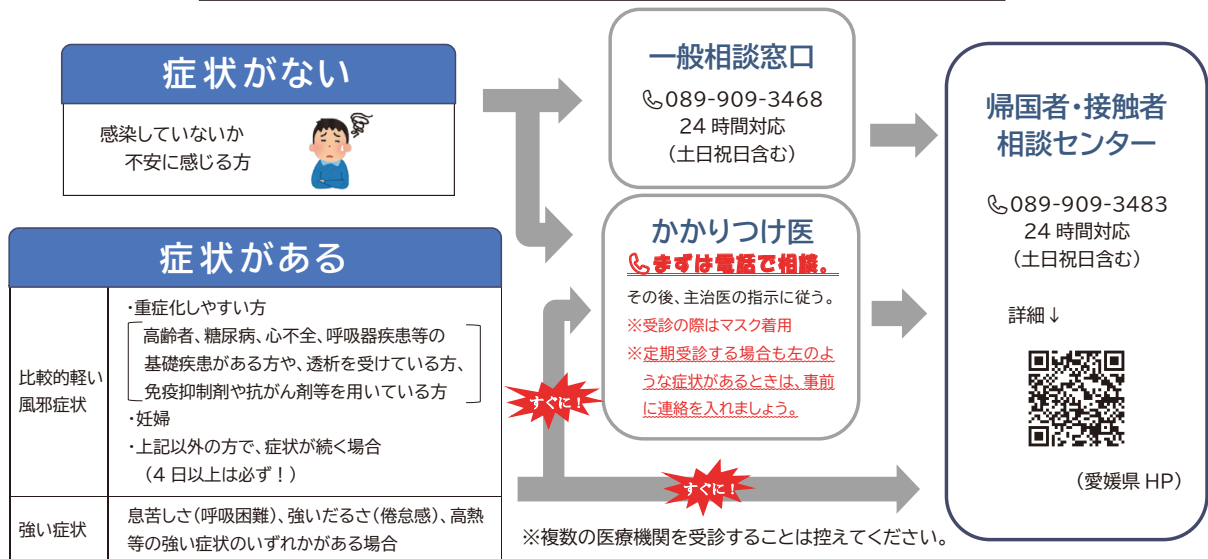
相談窓口

5月8日付けで「帰国者・接触者相談センター」の相談目安「体温37.5度以上」の基準が削除されました。

愛南町新型コロナウイルス感染症対策本部 (R2.5.12作成)

町民の皆様へ  
お知らせ

新型コロナウイルス感染症についての相談・受診の目安が変わりました



お子様をお持ちの方へ

小児については、小児科医による診察が望ましく、帰国者・接触者相談センターやかかりつけ小児医療機関に電話などで御相談ください。

持病があり定期に受診をされている方へ

感染を恐れて受診をためらうことにより、持病の悪化が懸念されます。自己判断で治療を中断せず、電話でかかりつけ医に相談しましょう。



◎ 健康面のご不安・ご心配など一般的な健康相談については、城辺保健福祉センターまでお問い合わせください。 TEL:73-7400

感染拡大回避行動

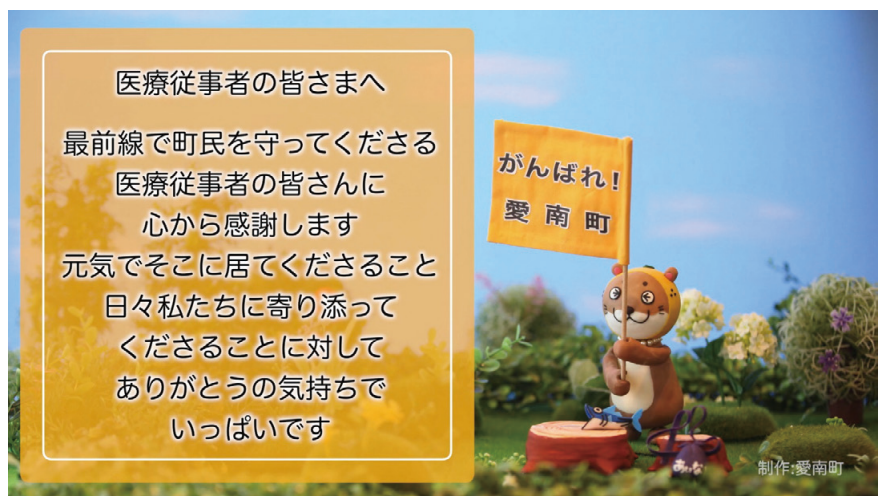
(5月8日金)  
愛媛県知事の会見より)

- ①うつらないよう自己防衛！  
(手洗い・換気・健康管理)
- ②うつさないよう周りに配慮！  
(体調不良のときは自宅療養・  
人との距離をとる)
- ③県外の外出自粛と3密回避！  
(感染拡大地域(特定警戒都道府  
県)や繁華街の接待を伴う飲食  
店等は特に注意)

医療従事者応援動画



愛媛CATV  
動画



町からの情報

新型コロナウイルスに関する情報や、町関係の行事・会議の中止や各施設の開閉予定、国の施策に関することなどを取りまとめて町ホームページでお知らせしています(情報は随時更新しています)。

※このページに記載している情報は令和2年5月現在のものです。



愛南町  
ホーム  
ページ

問：保健福祉課 電話：72-1212



## 「新しい生活様式」の実践例

### (1) 一人ひとりの基本的感染対策

感染防止の3つの基本：①身体的距離の確保、②マスクの着用、③手洗い

- 人との間隔は、**できるだけ2m（最低1m）**空ける。
- 遊びに行くなら**屋内より屋外**を選ぶ。
- 会話を**する際は、可能な限り真正面を避ける。**
- 外出時、屋内にいるときや会話を**するときは、症状がなくてもマスク**を着用
- 家に帰ったら**まず手や顔を洗う。**できるだけすぐに着替える、シャワーを浴びる。
- 手洗いは30秒程度**かけて**水と石けんで丁寧に**洗う（手指消毒薬の使用も可）

※ 高齢者や持病のあるような重症化リスクの高い人と会う際には、体調管理をより厳重にする。

#### 移動に関する感染対策

- 感染が流行している地域からの移動、感染が流行している地域への移動は控える。
- 帰省や旅行はひかえめに。出張はやむを得ない場合に。
- 発症したときのため、誰とどこで会ったかをメモにする。
- 地域の感染状況に注意する。

### (2) 日常生活を営む上での基本的生活様式

- まめに**手洗い・手指消毒**
- 咳エチケットの徹底
- こまめに換気
- 身体的距離の確保
- 「**3密**」の回避（**密集、密接、密閉**）
- 毎朝で体温測定、健康チェック。発熱又は風邪の症状がある場合はムリせず自宅で療養



### (3) 日常生活の各場面別の生活様式

#### 買い物

- 通販も利用
- 1人または少人数ですいた時間に
- 電子決済の利用
- 計画をたてて素早く済ます
- サンプルなど展示品への接触は控えめに
- レジに並ぶときは、前後にスペース

#### 娯楽、スポーツ等

- 公園はすいた時間、場所を選ぶ
- 筋トレやヨガは自宅で動画を活用
- ジョギングは少人数で
- すれ違うときは距離をとるマナー
- 予約制を利用してゆったりと
- 狭い部屋での長居は無用
- 歌や応援は、十分な距離かオンライン

#### 公共交通機関の利用

- 会話は控えめに
- 混んでいる時間帯は避けて
- 徒歩や自転車利用も併用する

#### 食事

- 持ち帰りや出前、デリバリーも
- 屋外空間で気持ちよく
- 大皿は避けて、料理は個々に
- 対面ではなく横並びで座ろう
- 料理に集中、おしゃべりは控えめに
- お酌、グラスやお猪口の回し飲みは避けて

#### 冠婚葬祭などの親族行事

- 多人数での会食は避けて
- 発熱や風邪の症状がある場合は参加しない

### (4) 働き方の新しいスタイル

- テレワークやローテーション勤務
- 時差通勤でゆったりと
- オフィスはひろびろと
- 会議はオンライン
- 名刺交換はオンライン
- 対面での打合せは換気とマスク

※ 業種ごとの感染拡大予防ガイドラインは、関係団体が別途作成予定

■ お知らせ 令和2年度の各地区の行政協力員（正・副）をお知らせします

行政協力員(正・副)は、地区(行政区)内の自治組織の代表者(区長)が充てられ、町と地域住民との間の連絡調整を行う役割を担っています。行政協力員の委嘱は町長が行い、町行政の民主的かつ効率的な運営を図ることを目的としています。

内海地域							
行政協力員							
地区名	氏名	地区名	氏名	地区名	氏名	地区名	氏名
あじろ 網代	くまよし 立目 熊義	ゆたい 油袋	くらお 浅野 倉夫	ひらばえ 平落	ひろしげ 牧野 宏成	かしわざき 柏崎	ひさお 増元 久男
なごみやま 魚神山	いわかず 栗木 岩和	いえくし 家串	はるゆき 磯和 治行	すのかわ 須ノ川	すぐる 山内 優	かしわ 柏	とよひさ 小島 豊久

一本松地域							
行政協力員							
地区名	氏名	地区名	氏名	地区名	氏名	地区名	氏名
まさき 正木	けん 岡本 健	こやま 小山	かずお 岩村 一男	ひろみ 広見	ちひろ 田原 知博	みちくら 満倉	ひろし 亀井 弘
ますだ 増田	ひろし 石河 浩	なかのかわ 中川	よしのり 篠田 美登	うわおどう 上大道	あきら 徳岡 朗	いっぽんまつ 一本松	じょうじ 岩村 譲二

副行政協力員							
地区名	氏名	地区名	氏名	地区名	氏名	地区名	氏名
しもぐみだいいち 下組第一	たかし 山本 卓	なかくみ 中組	よしお 中澤 良夫	おおまた 大又	さとし 保田 三十志	ひがし 東一	としかず 稲田 智一
しもぐみだいに 下組第二	よういち 毛利 洋一	にしなかくみ 西中組	かずひろ 近藤 一弘	かげひら 影平	のぶお 西村 信男	ひがし 東二	ひであき 上甲 英明
とくだ 徳田	ひろし 清水 宏	うとぐしだいいち 内尾串第一	ひろし 宮本 寛士	なもと 名本	かつゆき 濱 克行	にし 西一	まさかず 徳田 正和
みやのかわ 宮川	まつひで 黒岩 松秀	うとぐしだいに 内尾串第二	ひふみ 増本 一二三	なる 奈呂	けいじ 島津 恵二	にし 西二	ひさお 和泉 尚夫
ほんむら 本村	いちろう 蕨岡 一郎	うとぐしだいに 内尾串第三	としひこ 増岡 利彦	みつ 光野	しんいち 山口 慎一	つばはま 坪浜	のぶゆき 和泉 信之
ごさいしょ 御在所	みさお 國松 節	ひろおか 広岡	なおき 岩村 直樹	ちゃどう 茶堂	てるひこ 垣本 照彦	にしぐみ 西組	しげとし 水野 重利
おおだば 大駄場	つとむ 蕨岡 努	ひらばた 平畑	たかひろ 芝 孝博	ゆみはり 弓張	ひでかず 高田 英和	とうぶだいいち 東部第一	おさむ 鎌田 先
おおだ 太田	ちやうぞう 内倉 長藏	なかくし 中串	ゆきのり 山口 幸則	こたく 古宅	くにひろ 岡原 洲宏	とうぶだいに 東部第二	あらたに 新谷 一
かめのくし 亀之串	まもる 柿本 守	ひがしこやま 東小山	みのる 浅山 稔	だば 駄場	まさき 大森 正樹	なんぶ 南部	たつお 久保 達生
はちにんぐみ 八人組	しんじ 山崎 伸二	ほんむらだいいち 本村第一	かつとし 溝垣 克敏	おかだば 岡駄場	みつお 嘉新 満雄	せいぶ 西部	きやうじ 増川 恭司
ひがしなかや 東中屋	そうじろう 吉弘 宗二郎	ほんむらだいに 本村第二	しげる 嘉喜山 茂	なる 名路	あきら 宮本 彰	ほくぶ 北部	しんいち 浅山 進一
にしなかや 西中屋	こまお 田原 駒夫	さかいし 坂石	けん 市村 賢	むかいやま 向山	こうじ 石黒 幸司		
ひがしなかくみ 東中組	まさし 岡崎 正志	しんでん 新田	にった 新田 雅昭	くぼえ 久保江	としふみ 沖野 利文		

令和2年度「広報あいなん」発行日

次の日程で「広報あいなん」や回覧文書等を役場から各地区の行政協力員(正・副)にお届けします。町内各戸に届くのは発行日以降(発行日から数日後が目安)です。また、発行日の午前8時30分に紙面データ(PDF)を町ホームページに掲載します。

6月号	7月号	8月号	9月号	10月号	11月号	12月号	1月号	2月号	3月号
5/29 (金)	6/30 (火)	7/31 (金)	8/31 (月)	9/30 (水)	10/30 (金)	11/30 (月)	12/25 (金)	1/29 (金)	2/26 (金)



愛南町  
ホームページ



御荘地域			
行政協力員(正・副)			
地区名	氏名	地区名	氏名
きくがわだい 菊川第1	ひろし 谷口 弘	ながつきだい 長月第1	まさゆき 坪崎 正行
きくがわだい 菊川第2	よしかず 若松 好和	ながつきだい 長月第2	やすひこ 松本 恭彦
きくがわだい 菊川第3	ゆうじ 藤村 雄二	ながつきだい 長月第3	おさむ 森本 守
きくがわだい 菊川第4	まこと 西川 誠	ながつきだい 長月第4	じゅんいち 高橋 純一
ひらやま 平山	かつり 上甲 勝則	ふつきき 節崎	もとむ 藤井 求
ながす 長洲	いくお 久保 郁夫	ばせ 馬瀬	よしお 埜下 善央
ながさき 長崎	まさあき 長田 正昭	みどろ 深泥	ちから 椛山 力
かいづか 貝塚	かずひろ 鎌田 和宏	ぼうじょうなるかわ 防城成川	つよし 椛山 健
やたの 八幡野	みつひろ 岡本 光博	あかみず 赤水	ともひこ 増田 智彦
ほんまち 本町	いさお 岡 勲	たかはた 高畑	まさと 西家 正人
てらしんまち 寺新町	としあき 宮川 利章	しりがい 尻貝	しゅうじ 梶田 修二
さかえまち 栄町	ただし 若田 正	おく たに 奥の谷	たかお 猪野 孝雄
かみまち 上町	よしや 永井 善也	なか たに 中の谷	あきら 濱田 暁
ばば 馬場	しげと 廣濱 重人	こうて 高手	ともひと 清水 朋人
しもなが 下永ノ岡	ひでお 菊池 英雄	なだまえ 灘前	あたえ 二宮 與
かみなが 上永ノ岡	あきら 船平 晃	そうず 左右水	えつお 宮下 悦男
わぐちだい 和口第1	けいお 清家 邦雄	ざるなき 猿鳴	たけし 猪野 毅
わぐちだい 和口第2	ひとし 田中 均		

西海地域			
行政協力員(正・副)			
地区名	氏名	地区名	氏名
こしだ 越田	さかえ 池田 栄	おおなるかわ 大成川	しんじ 清家 真二
ゆだち 弓立	まさる 内田 勝	こなるかわ 小成川	つぐとし 和田 嗣利
こうら 小浦	つよし 中田 強	ふくうら 福浦	ひさし 福田 久
かしづく 榎月	うしろう 清水 牛郎	むぎがうら 麦ヶ浦	ゆきだ 幸田 均
ふなこし 船越	けんじ 長岡 健治	むしやどまり 武者泊	またかつ 畑部 又勝
ひさげ 久家	りゅうお 山下 龍男	そとどまり 外泊	かずひろ 楠葉 和弘
しもひさげ 下久家	ゆうぞう 山下 勇造	なかどまり 中泊	としひろ 吉田 俊廣
たるみ 樽見	たつお 清水 辰夫	うちどまり 内泊	じろう 田村 次郎

城辺地域			
行政協力員(正・副)			
地区名	氏名	地区名	氏名
そうづ 僧都	しげる 中尾 滋	うしろ 後3	よしなり 菊田 美德
やまいだし 山出	もとひろ 川越 基広	しみず 清水	よしなり 前田 良成
かじごうかみ 梶郷上	ひとし 久徳 人志	おき 沖1	しょうぞう 中平 祥造
かじごうしも 梶郷下	ひでお 近藤 英雄	おき 沖2	としはる 尾崎 敏治
おおどうかみ 大道上	かおる 吉田 かおる	まつもと 松本	まさひさ 岡田 正寿
おおどうしも 大道下	くにお 山口 邦男	くぼ 久保	たかし 中田 充
かしたこ 榎床	としひと 田中 稔人	とりごえ 鳥越	ふさお 岸本 房雄
といぐち 樋口	かずお 河島 和雄	なかはら 中原	きよすみ 清水 清純
にしやなぎ 西柳	ひさゆき 小川 久幸	どい 土居	まさゆき 土岐 正之
おか 岡	かつお 三原 克夫	みしまだんち 三島団地	のりあき 廣岡 憲彰
なかにどり 中緑	りょう 金繁 亮	れんじょうじ 蓮乗寺	きみお 藤森 公夫
とうじ 当時	いさお 中山 以佐夫	わきもと 脇本	たかし 尾崎 孝
しもどり 下緑	かずよし 増本 和義	なかつたま 中玉	まさし 本多 正志
さこく 左谷	たかふみ 金平 高文	おおはま 大浜	のりゆき 武田 徳幸
だば 太場	いちろう 松本 一郎	かきのうら 柿ノ浦	ひろし 前田 浩
とよた 豊田	まさひこ 安岡 昌彦	あつもり 敦盛	せいじ 三原 誠二
みのこし 神越	ひでとし 土居 英紀	いわみず 岩水	ゆうじ 岡 雄次
なか たに 中の谷	のぶお 高平 修夫	かきうち 垣内	すえみつ 前田 末光
はな 鼻	かんじ 宮本 寛司	ひがはま 東浜	たけひこ 吉田 武彦
しもながの 下長野	しげる 宮崎 茂	なかくみ 中組	けんたろう 東本 健太郎
いしいて 石井手	やすお 石崎 安男	おくまえ 奥前	よしまさ 前田 善正
いせまち 伊勢町	ひろふみ 湯浅 裕記	にしはま 西浜	くにお 岩崎 邦夫
やまち1 矢の町1	いわお 梶原 岩雄	はなまえ 鼻前	かつひこ 小松 勝彦
やまち2 矢の町2	ひでや 安岡 英也	いるかごえ 鰯越	たかひろ 久徳 孝広
やまち3 矢の町3	まさし 石村 聖	ふるつき 古月	のぶあき 間口 信昭
なかもちかみ 中町上	よしこ 布山 叔子	ひづち 日土	きとし 山口 喜智
なかもちしも 中町下	きよたか 山本 清孝	おおじゅうら 大寿浦	けんじ 幸崎 健児
きたうら 北裡	ひでお 裡田 日出夫	まうら 真浦	かずき 中川 一喜
うしろ 後1	たかいち 倉田 貴一	にしまうら 西真浦	かずきよ 本多 計清
うしろ 後2	まさる 渡邊 真佐留	しんうら 新浦	たけひさ 竹田 武久

問：総務課 電話：72-1211

■ お知らせ 愛南町職員の給与・定員管理等を公表します

地方公務員法(昭和25年法律第261号)第58条の2および愛南町人事行政の運営等の状況の公表に関する条例に基づき、愛南町職員の給与・定員管理等を公表します。なお、紙面の都合上、詳細は町ホームページに掲載しますのでご覧ください。



愛南町  
ホーム  
ページ

4. 一般行政職の級別職員数等の状況

(1) 一般行政職の級別職員数の状況 (H31.4.1 現在)

区分	1級	2級	3級	4級	5級	6級
職務	主事	主査	係長・主任	課長補佐	課長	総括課長
職員数	39人	18人	58人	80人	30人	2人
構成比	17.2%	7.9%	25.6%	35.2%	13.2%	0.9%

(2) 昇給への勤務成績の反映状況

愛南町職員の人事評価に関する規則に基づき、毎年1回(定期的に)人事評価を行い、人事管理の基礎資料とし、公務能率の発揮および推進を図っています。

また、人事異動に当たっての希望、勤務状況についての自己評価、現在の仕事についての成果などを申告する自己申告書を職員に提出させ、人事異動において活用しています。

5. 職員の手当の状況

(1) 期末手当・勤勉手当 (H30 年度)

区分	期末手当	勤勉手当	1人当たりの平均支給額
賞与	2.60 月分	1.85 月分	1,503 千円

(2) 職員手当 (H31.4.1 現在)

区分	勤続20年	勤続25年	勤続35年	最高限度額	その他の加算措置	1人当たり平均支給額
勤奨・定年	24.58 6875 月分	33.27 075 月分	47.70 9 月分	47.70 9 月分	定年前早期退職特別措置(2~20%加算)	17,572 千円
自己都合	19.66 95 月分	28.03 95 月分	39.75 75 月分	47.70 9 月分	-	5,600 千円

※職務の級等の区分に応じた6段階の調整月額を決め、職員の在職期間のうち、その月額が高い方から60月分の合計額を調整額として加算しています。

※職員手当の1人当たり平均支給額は、平成30年度に対象した職員に支給した平均額です。

(3) 特殊勤務手当 (H31.4.1 現在)

H30 年度 決算	支給実績	2,924 千円
	支給職員1人当たり平均支給年額	55,169 円
	職員全体に占める手当支給職員の割合	15.1%
R1 年度	手当の種類(手当数)	9

(4) 時間外勤務手当

H30 年度 決算	支給実績	64,695 千円
	支給職員1人当たり平均支給年額	185 千円
H29 年度 決算	支給実績	68,868 千円
	支給職員1人当たり平均支給年額	197 千円

1. 総括

(1) 人件費の状況 (普通会計決算)

歳出額 (A)	人件費 (B)	人件費率 (B/A)
13,806,639 千円	2,801,351 千円	20.3%

人口21,296人(平成30年度末現在)

※人件費には、特別職の給与、共済組合負担金、公務災害補償費等を含みます。

(2) 職員給与費の状況 (普通会計決算)

給料	職員手当	期末・勤勉手当	計
1,280,523 千円	173,476 千円	500,659 千円	1,954,658 千円

一人当たりの給与費5,585千円(職員数350人)

※職員手当には、退職手当を含みません。

2. 一般行政職給料表の状況 (H31.4.1 現在)

区分	1級	2級	3級	4級	5級	6級
1号級の給料月額	144,820 円	194,970 円	231,150 円	264,315 円	290,344 円	320,796 円
最高号級の給料月額	248,838 円	305,721 円	351,750 円	386,121 円	394,965 円	412,251 円

3. 職員の平均給与月額、初任給等の状況

(1) 職員の平均年齢、平均給料月額の状況

(H31.4.1 現在)

職種	平均年齢	平均給料月額	平均給与月額
一般行政職	44.8 歳	306,929 円	340,287 円
技能労務職	52.3 歳	261,525 円	269,217 円

(2) 職員の初任給の状況 (H31.4.1 現在)

区分	愛南町	愛媛県	
一般行政職	大学卒	184,920 円	188,136 円
	高校卒	151,554 円	153,765 円

(3) 職員の経験年数別・学歴別平均給料月額の状況

(H31.4.1 現在)

区分		10年以上 15年未満	15年以上 20年未満	20年以上 25年未満
一般行政職	大学卒	240,169 円	291,706 円	328,069 円
	高校卒	215,773 円	236,677 円	283,209 円
技能労務職	高校卒	-	-	236,107 円
	中学卒	-	-	-



9. 職員のサービスの状況

(1) 年次有給休暇 (H30.1.1 ~ 12.31)

総付与日数 (A)	総取得日数 (B)	全対象職員数 (C)	平均取得日数 (B/C)	消化率 (B/A)
8,315 日	1,714 日	213 人	8.0 日	20.6%

(2) 育児休業等の取得状況 (H30 年度)

区分	男性	女性	合計
育児休業取得者数	0 人	6 人	6 人
うち新規取得者数	0 人	3 人	3 人
部分休業取得者数	0 人	0 人	0 人
うち新規取得者数	0 人	0 人	0 人
深夜勤務および時間外勤務の制限請求者数	0 人	0 人	0 人
うち新規取得者数	0 人	0 人	0 人

10. 職員の研修および勤務成績の評定の状況

職員の勤務能率の発揮および増進のため、以下の研修を実施しています。

区分	研修名等	
職場内研修	接遇研修、法制執務研修ほか	
職場外研修	基本研修 階層別研修	新採職員研修、中級職員研修、係長級研修、課長級研修
	ステージアップ研修	行政法講座、政策立案講座、マネジメント能力講座ほか
派遣研修	専門研修機関	市町村アカデミー
	官公庁	愛媛県

11. 職員の福祉

(1) 職員の健康保持、疾病予防対策の状況 (R 元年度)

年に1度、職員定期健康診断および健康相談を実施し、職員の健康確保に努めました。

また、定期的に産業医が職場を巡視し、健康障害の防止および快適な職場環境の形成を図りました。

(2) 職場の安全衛生の状況 (R 元年度)

労働安全衛生法に基づき、衛生委員会の設置、産業医、衛生管理者等の配置を行い、快適な職場環境の実現と職場における職員の安全と健康の確保のため安全衛生管理体制を整備しています。

(3) 福利厚生制度に係る負担状況 (H30 年度普通会計決算)

区分	負担金額	
共済組合負担金	愛媛県市町村職員共済組合	408,479 千円
	愛媛県公立学校共済組合	13,218 千円
愛媛県市町村互助会	2,555 千円	

(4) 公務災害の状況 (H30 年度)

平成 30 年度の公務災害の受理および認定件数は2件でした。

(5) 通勤災害の状況 (H30 年度)

平成 30 年度の通勤災害の受理および認定件数は0件でした。

(6) 勤務条件に関する措置要求の状況 (H30 年度)

平成 30 年度に勤務条件に関する措置要求はありませんでした。

(7) 不利益処分に関する不服申し立ての状況 (H30 年度)

平成 30 年度に不利益処分に関する不服申し立てはありませんでした。

6. 特別職の報酬等の状況 (H31.4.1 現在)

区分	給料月額	期末手当
町長	770,000 円	年間 3.350 月分
副町長	625,000 円	
教育長	570,000 円	

区分	給料月額	期末手当
議長	286,000 円	年間 3.350 月分
副議長	227,000 円	
議員	181,000 円	

7. 職員数の状況

(1) 部門別職員数の状況と主な増減理由

部門	区分	職員数			主な増減理由
		H30 年	H31 年	前年比	
一般行政部門	議会	3 人	3 人	0 人	
	総務	52 人	50 人	△ 2 人	業務見直しによる減員
	税務	14 人	13 人	△ 1 人	業務見直しによる減員
	民生	91 人	89 人	△ 2 人	業務見直しによる減員
	衛生	29 人	28 人	△ 1 人	業務見直しによる減員
	農林水産	25 人	25 人	0 人	
	商工	11 人	12 人	1 人	業務見直しによる増員
	土木	16 人	17 人	1 人	業務見直しによる増員
	小計	241 人	237 人	△ 4 人	
	特別行政部門	教育	62 人	58 人	△ 4 人
消防		47 人	47 人	0 人	
小計		109 人	105 人	△ 4 人	
会計部門	病院	37 人	38 人	1 人	業務見直しによる増員
	水道	11 人	11 人	0 人	
	交通	0 人	0 人	0 人	
	下水道	1 人	1 人	0 人	
	その他	27 人	24 人	△ 3 人	業務見直しによる減員
	小計	76 人	74 人	△ 2 人	
合計		426 人	416 人	△ 10 人	

8. 職員の分限および懲戒処分の状況 (H30 年度)

区分	種類	内容	該当
分限処分	降任	<ul style="list-style-type: none"> <li>勤務成績が良くない場合</li> <li>心身の故障の場合</li> <li>職に必要な適格性を欠く場合</li> <li>職制、定数の改廃、予算の減少により廃職、過員を生じた場合</li> <li>刑事事件に関し、起訴された場合</li> <li>失職した場合</li> </ul>	0 件
	免職 休職 降給		
懲戒処分	戒告	<ul style="list-style-type: none"> <li>法令に違反した場合</li> <li>業務上の義務に違反または職務を怠った場合</li> <li>全体の奉仕者たるにふさわしくない非行があった場合</li> </ul>	戒告 0 件 停職 0 件 降給 0 件 免職 0 件
	減給 停職 免職		

■ お知らせ **土砂災害警戒情報を緊急速報メールで配信します**

愛媛県では、5月26日(火)から土砂災害発生の危険性が高まったときに、住民の皆さまの避難行動の参考となる土砂災害警戒情報を緊急速報メールで配信しています。

緊急速報メールが配信されたら、一人一人がその後の気象情報や町から発表される避難に関する情報に注意し、早めの避難に心掛けてください。

平野部などの土砂災害の影響が直接ないところにも配信されますが、土砂災害の可能性のある地域に必要な情報となりますので、ご理解ください。

【土砂災害警戒情報とは】

大雨警報(土砂災害)が発表されている状況で、命に危険を及ぼす土砂災害がいつ発生してもおかしくない状況となったときに、対象となる市町を特定して警戒を呼びかける情報で、愛媛県と松山地方気象台が共同で発表します。

【緊急速報メールとは】

携帯電話事業者が無料で提供するサービスで、災害・避難情報等を特定のエリア内の対応端末に一斉に配信するものです。

|| 問：愛媛県砂防課 電話：089-912-2700  
消防本部防災対策課 電話：72-0131

■ お知らせ **医療費受給者証の更新手続き**

次の各医療費受給者証の更新について、対象者に更新申請書を郵送します。期間内に更新手続きを行ってください。

【ひとり親家庭医療費受給者証】

持参していただくもの

印鑑、健康保険証、現在交付中のひとり親家庭医療費受給者証、20歳以上の学生の方は在学証明書、送付の更新申請書

※前年の所得に対し所得税が課税の場合、ひとり親家庭医療は該当になりません。ただし、所得税の判定は年少扶養控除廃止前の規定によって再計算するため、源泉徴収票等で課税である方も該当する場合がありますのでご相談ください。

※所得税が課税されていない場合は該当となりますが、受給者証をお持ちでない方は更新手続きでなく新たに申請が必要になりますので、収入や控除に増減があった方はご注意ください。

【重度心身障害者医療費受給者証】

持参していただくもの

印鑑、健康保険証、現在交付中の重度心身障害者医療費受給者証、身体障害者手帳、療育手帳、送付の更新申請書

▶申請期間 いずれも6月18日(木)~26日(金)

▶申請(手続き)場所 町民課または各支所

|| 問：町民課 電話：72-7300

■ お知らせ **国民健康保険税の算定方法変更**

令和2年度の国の税制改正により、新たに国民健康保険税に係る賦課限度額の引き上げと、軽減措置の対象範囲が拡大されます。これにより、基礎課税額に係る賦課限度額を61万円から63万円に、介護納付金課税額に係る賦課限度額を16万円から17万円に引き上げます。

また、低所得者の負担軽減のため、国民健康保険税の5割軽減および2割軽減の対象となる世帯の軽減判定所得を下記のとおり引き上げます。

▶保険税の賦課限度額の引き上げ

区分	医療分	支援金分	介護分
現在	61万円	19万円	16万円
改正後	63万円 (+2万円)	19万円	17万円 (+1万円)



愛南町  
ホーム  
ページ

|| 問：税務課 電話：72-7301

▶低所得者に係る保険税軽減の拡充  
【5割軽減】

区分	基準となる所得金額
現在	世帯主と加入者の合計所得が33万円+(280,000円×加入者数)以下
改正後	世帯主と加入者の合計所得が33万円+(285,000円×加入者数)以下

例) 夫婦2人、子ども1人で夫の給与収入のみの場合(3人世帯)  
→収入約193万円以下を収入約195万円以下に拡充

【2割軽減】

区分	基準となる所得金額
現在	世帯主と加入者の合計所得が33万円+(510,000円×加入者数)以下
改正後	世帯主と加入者の合計所得が33万円+(520,000円×加入者数)以下

例) 夫婦2人、子ども1人で夫の給与収入のみの場合(3人世帯)  
→収入約291万円以下を収入約295万円以下に拡充



## ■ お知らせ 児童手当のご案内

児童手当は、15歳到達後の最初の3月31日までの間にある児童(中学校修了前の児童)を養育している方に支給されます。

▶支給手続き 児童を養育する家計の主たる生計維持者が申請し、住所地の市区町村長(公務員の方は勤務先)の認定を受けることにより、申請した翌月分から支給されます。

▶支給月額

○3歳未満：一律15,000円

○3歳以上小学校終了前：

第1子・第2子10,000円、第3子以降15,000円

○中学生：一律10,000円

※ただし、児童を養育している方の前年(1月から5月までの月分については前々年)の所得が所得制限限度額以上の場合は、特例給付として児童1人当たり月額一律5,000円を支給します。

▶支払時期 毎年2月、6月、10月に、それぞれの前月分までが支給されます。

児童手当を受けている方へ

現在、児童手当を受給されている方は、毎年6月1日から30日(土日・祝日は除く)の間に「現況届」を提出しなければなりません。これは毎年6月1日における状況を届け、児童手当を引続き受ける要件があるかどうかを確認するためのものです。

現在、児童手当を受給されている方には、個別に現況届の通知を郵送しますので、必ず、6月30日(火)までに保健福祉課または各支所で手続きをお願いします。



愛南町  
ホーム  
ページ

|| 問：保健福祉課 電話：72-1212

## 6月15日(月)は児童手当支給日です

支払通知書は送付しませんので、通帳を記帳して入金をご確認ください。

## ■ 募集 愛南町都市計画審議会委員募集

▶職務の内容 愛南町都市計画に関すること

▶報酬等の条件 日額7,000円(交通費別途支給)

▶公募人数 2人

▶任期 委嘱の日から2年間

▶応募資格 町内在住で都市計画に興味のある方

▶募集期間 6月1日(月)~19日(金)



愛南町  
ホーム  
ページ

|| 問：建設課 電話：72-7313

## ■ お知らせ 風しん抗体検査・予防接種

風しんの感染を拡大させないために、抗体保有率が低い世代の男性に対して風しん抗体検査を実施し、抗体が低い方には予防接種を実施します。

今年度対象者にはクーポン券を送付しています。受診には事前予約が必要です。

▶今年度クーポン券配布対象者

昭和37年4月2日~

昭和47年4月1日生まれの男性

※昭和47年4月2日~昭和54年4月1日生まれの男性には前年度、クーポン券を送付しています。

・有効期限は2020年3月末と記載されていますが、そのまま今年度も使用できます。

・紛失された方には再発行できますので保健福祉課にご連絡ください。

▶抗体検査実施場所

(1)医療機関(要予約)

(2)町の特定健診(予約先：保健福祉課)

(3)職場の健診(予約先：職場の健診担当)

▶費用：無料

※住民票が愛南町にある方が対象です

|| 問：保健福祉課 電話：72-1212



愛南町  
ホーム  
ページ

## ■ 募集 放課後児童クラブ支援員(補助員)募集

▶採用予定数 3名程度

▶応募資格 保育士の資格を有する者、教員となる免許状を有する者。または、児童の健全育成および指導に熱意を持ち、心身共に健全な者。

▶応募期間 6月30日(火)まで

応募方法や勤務場所、報酬等、詳しくはお問い合わせください。

|| 問：保健福祉課 電話：72-1212



愛南町  
ホーム  
ページ

## ■ お知らせ こころの健康相談

こころの健康に関する相談を、城辺保健福祉センター(定期開催)や電話でお受けしています。

「眠れない」「不安で落ち着かない」などのこころの不調を感じておられる方、新型コロナウイルスの感染拡大等による不安のある方は、下記までご相談ください。



愛南町  
ホーム  
ページ

|| 問：城辺保健福祉センター  
電話：73-7400

お知らせ

愛南町商工会主催  
テイクアウトAINANスタンプラリー

新型コロナウイルス感染拡大の影響を受けて売り上げが減少している町内の飲食店を支援するため、愛南町商工会では「愛南応援プロジェクト」の一環でテイクアウトスタンプラリーを実施しています。

参加店舗(22店舗)で500円以上のテイクアウト商品を購入すると、その場でスタンプ1個が押印され、5店舗分のスタンプを集めると景品(ぎゅぎゅっと愛南産)が当たる抽選会に応募できます。

愛南町商工会が運営するテイクアウト愛南インスタグラムで各店舗の紹介などを行っていますのでご覧ください。詳しくは愛南町商工会にお問い合わせください。



- ▶実施期間 6月30日(火)まで
- ▶応募期間 7月15日(水)まで



テイクアウト愛南  
インスタグラム

【スタンプラリー参加店舗】

shop	店名	所在地	電話番号
01	ゆらり内海	須ノ川	85-1155
02	炭焼き船波	柏	85-0939
03	亀きち	柏	85-0135
04	アルファ	柏	85-0423
05	ファミリーレストラン 大樹	御荘平城	73-0717
06	ウッディハウス 華山	御荘平城	72-1420
07	お食事処 なにわ	御荘平城	72-1411
08	遊厨	御荘平城	72-5900
09	珈琲館 花の木	御荘平城	73-0012
10	お好み焼き ひらの	御荘平城	73-2169
11	焼肉まる牛	御荘平城	73-2118

shop	店名	所在地	電話番号
12	花かるた	御荘平城	72-0644
13	ダイニング 桜坂	城辺甲	72-0886
14	じゅうじゅ	城辺甲	72-0178
15	亀一	城辺甲	72-0493
16	ぶーぶーうー キッチン	城辺甲	72-2628
17	ビストロ シェフミー	城辺甲	73-1906
18	藍川	城辺甲	090-1169-6895
19	伊勢屋	城辺甲	72-5229
20	ナチュラル工房 la vita	城辺甲	72-2080
21	ワイズ(Y.s)	中川	84-3553
22	鉄板かめお	増田	84-1278

愛南町商工会本所 電話：73-0700

広報あいなん「あいなん掲示板」への記事掲載について

広報あいなんでは、町(役場)以外の機関からのお知らせを掲載する「あいなん掲示板」というコーナーを設けています。

このコーナーへの記事掲載を希望される方は、町ホームページをご覧ください(掲載にあたり一定の要件があります)。



愛南町  
ホーム  
ページ

総務課 電話：72-1211



お知らせ

**令和2年度労働保険(労災保険・雇用保険)の更新について**

令和2年度の労働保険(労災保険・雇用保険)の年度更新期間は、6月1日(月)～7月10日(金)です。

最寄りの労働局・労働基準監督署・金融機関で申告・納付をお願いします。

また、24時間いつでも申請や届け出が可能な電子申請もできますので、ご活用ください。



厚労省  
ホーム  
ページ



e-Gov  
電子申請

愛媛県労働委員会事務局  
電話：089-912-2996

お知らせ

**労使間の個別トラブル 無料労働相談**

「パワハラがひどい」「突然シフトを減らされた」「突然解雇されて納得できない」「社員に配置転換を命じたが理由なく拒否された」など労使関係のトラブルでお困りの方、労働委員会は、公正・中立的な立場で労使間のトラブルの解決を図るための専門機関です。

○事務局職員相談(電話またはメール)  
平日の8:30～17:15(随時受け付け)

○労働委員専門相談(電話のみ)

原則、毎月第4金曜日の14:30～17:00(ただし、4月および12月は第2金曜日)

※事前予約制で先着3人程度

詳細は愛媛県ホームページをご確認ください。

愛媛県労働委員会事務局  
電話：089-912-2996



愛媛県  
ホーム  
ページ

お知らせ

**一時的な資金の緊急貸し付けに関するご案内**

新型コロナウイルス感染症の影響を受け、休業等により収入の減少があり、緊急かつ一時的な生計維持のため、緊急小口資金の特例貸し付けを実施しています。お気軽にご相談ください。

愛南町社会福祉協議会総務福祉課  
電話：73-7776



愛媛県  
社会福祉協  
議会ホーム  
ページ

募集

**青少年国際交流キャンプ参加者募集**

国際青少年研修協会では、夏休み国内野外活動・国際交流事業として、「青少年国際交流キャンプ」「小笠原アドベンチャースクール」「イングリッシュキャンプin白馬」の参加者を募集しています。

今年の夏休みは世界遺産を舞台に一生の思い出に残る楽しい体験をして、たくさんの友達を作りましょう。

○青少年国際交流キャンプ

▶期間 8月4日(火)～8日(土) 4泊5日

▶場所 静岡県立朝霧野外活動センター

▶定員 日本人70人 外国人20人

▶対象 小学3年生～6年生

▶内容 富士山登山、テント生活体験、野外炊飯体験、世界の遊びに挑戦、アウトドアゲームなど

▶締め切り 7月10日(金)

○小笠原アドベンチャースクール

▶期間 8月14日(金)～20日(木) 6泊7日

※北海道、北東北、北陸、近畿以西は8月13日(木)出発

▶場所 東京都小笠原村父島

▶定員 30人

▶対象 小学3年生～中学3年生

▶内容 海の自然体験活動、森の自然体験活動、バンガロー生活体験、野外炊飯体験、星空観察など

▶締め切り 7月17日(金)

○イングリッシュキャンプin白馬

▶期間 8月18日(火)～20日(木) 2泊3日

▶場所 長野県白馬村・青木湖

▶定員 20人

▶対象 小学3年生～中学2年生

▶内容 野外活動、英語研修プログラムなど

▶締め切り 7月28日(火)

公益財団法人  
国際青少年研修協会  
電話：03-6417-9721



国際青少年  
研修協会  
ホームページ

募 集

**交通遺児育英会の奨学生募集**

交通遺児育英会は、保護者が道路上の交通事故が原因で亡くなったり、重度の後遺障がいになったため、経済的に修学が困難になった子どもたちに学資を貸与しています。

奨学金を受けたい方は、交通遺児育英会ホームページをご覧ください。

交通遺児育英会  
電話：03-3556-0773



交通遺児育英会  
ホームページ

お知らせ

**令和2年度後期高齢者歯科口腔健康診査**

お口の健康は、おいしい食事、楽しい会話はもちろん、全身の健康にもつながります。この機会にぜひ受診してください。

▶対象者 愛媛県後期高齢者医療の被保険者

(被保険者とは75歳以上または、65歳から74歳で一定の障がいがあり愛媛県後期高齢者医療広域連合に認められた方です)

※ただし、長期に入院している方などは対象外となる場合があります。

▶健診項目 問診、歯の状態の確認、口腔機能評価、保健指導など

▶受診期間 6月1日(月)～令和3年2月28日(日)

▶受診場所 後期高齢者の歯科健診を実施する登録歯科医院

▶申し込み方法 愛媛県後期高齢者医療広域連合に電話などでお申し込みください。受け付け後、受診に必要なもの(クーポン券、受診票、質問紙、登録歯科医院一覧表)をセットにして郵送します。

▶注意事項

・歯科検診は期間中に1回、無料で受診できます。同年度内、2回目以降の受診の健診料は自己負担になります。

なお、重複受診が判明した場合は費用を請求させていただきますのでご了承ください。

・歯科口腔健診は無料ですが、その後に治療行為が行われる場合は有料となりますのでご注意ください。

愛媛県後期高齢者  
医療広域連合事業課  
電話：089-911-7739



愛媛県  
後期高齢者  
医療広域連合  
ホームページ

お知らせ

**STOP！給付金詐欺**

新型コロナウイルス感染症に関する緊急経済対策として、国が実施する全国民向けの一律10万円給付に関連した不審な電話やメールに注意してください。

特別定額給付金に関して、市町や総務省、県などが、以下のことを行うことは絶対にありません。

○キャッシュカードや通帳を預かること

○暗証番号を聞き出すこと

○ATMの操作をお願いすること

○受給にあたり、手数料の振り込みを求めること

○メールを送り、URLをクリックして申請手続きを求めること

新型コロナウイルスに関連して不審な電話やメールを受けた場合は一人で悩まず、すぐに警察や家族に相談してください。

愛南警察署 電話：72-0110

お知らせ

**司法書士・行政書士による  
定期無料相談会**

町内の司法書士と行政書士で構成する「愛南くらしの応援室」(増本園代表)では、定期無料相談会を開催します。

債務整理や暮らしの困り事をはじめとして、新型コロナウイルス感染拡大の影響を受けて収入が減少した方などにも助言を行い、必要に応じて公的機関の支援制度などをご案内します(相談内容は、司法書士法および行政書士法関連法令の定める範囲に限ります)。

▶日時 毎週水曜日 10:00～12:00(事前予約が必要)

▶場所 城の辺学習館 2階研修室

※新型コロナウイルス感染拡大の影響などで公民館が利用できない場合は、随時電話で相談をお受けします。

愛南くらしの応援室  
電話：73-8005



募 集

宇和島地区広域事務組合職員募集 (令和3年度採用)

職 種	人 数	受 験 資 格
事 務 職	1 名程度	平成 3 年 4 月 2 日以降生まれで、4 年生大学を卒業または令和 3 年 3 月卒業見込みの人
看 護 職	1 名程度	昭和 46 年 4 月 2 日以降生まれで、看護師・准看護師資格を有する人(令和3年3月末までに取得見込みを含む)
介 護 A	4 名程度	平成 13 年 4 月 2 日から平成 15 年 4 月 1 日までの間に生まれ、高等学校を卒業または令和 3 年 3 月卒業見込みの人もしくは高等学校卒業程度以上の学力を有する人で、福祉に関心があり入職後 5 年以内に介護福祉士資格を取得する意欲のある人
介 護 B		昭和 46 年 4 月 2 日から平成 13 年 4 月 1 日までの間に生まれ、社会福祉士または介護福祉士資格を有する人(令和3年3月末までに取得見込みを含む)
保 育 士	1 名程度	昭和 56 年 4 月 2 日以降生まれで、保育士資格を有する人(令和3年3月末までに取得見込みを含む)

▶ 1 次試験

職 種	内 容	試 験 日
事 務 職	教養試験(大卒程度)、事務適性検査、作文	9 月 20 日(日)
看 護 職	看護師適性検査、作文	
介 護 A	教養試験(高卒程度)、作文	
介 護 B		
保 育 士	保育士専門試験、作文	

※ 2 次試験は、1 次試験合格者のみに通知します。



宇和島地区  
広域事務組合  
ホームページ

▶採用年月日(予定) 令和3年4月1日

▶試験案内・志願票 宇和島地区広域事務組合事務局管理課、組合福祉施設または組合ホームページにあります。※郵便で請求する場合は、「職員志願票請求」と朱書きした封筒に、返信用封筒(94円切手を貼り、宛先を書いた長形3号サイズ)を同封し、下記まで郵送してください。

宇和島地区広域事務組合管理課人事係 電話：0895-22-8664

お知らせ

新型コロナウイルス感染症  
こころのホットライン

愛媛県では、新型コロナウイルス感染拡大に伴い、県民の皆さまのストレスや心理的負担の軽減を図ることを目的に、専用ダイヤルによる電話相談窓口を開設しています。

電話相談の対象は、新型コロナウイルス感染症拡大により、心のケアが必要な方を想定し、感染された方やそのご家族等、医療従事者や学校関係者、社会福祉施設等の新型コロナウイルス対策や支援に関わる方、その他、休業や失業、休校等により、不安や心配を抱えている方です。

相談ごとについては専門の相談員が電話で対応し、プライバシーは厳守されます。

愛媛県保健福祉部健康衛生局  
健康増進課  
電話：089-912-2403



愛南町  
ホームページ

新型コロナウイルス感染症

## こころのホットライン

こころのホットライン  
フリーダイヤル 9時～21時 匿名可

# 0120-612-155

● 対 象 ●

新型コロナウイルス感染拡大により、心のケアが必要な方

例 ①感染された方、ご家族など  
②対策や支援に関わる方(医療従事者、学校関係者、施設職員など)  
③その他、休業・失業・休校などにより、不安や心配を抱えている方

この窓口はご相談者の不安を受け止め、不安解消のいとぐちを見つけれられるようお手伝いする窓口です。専門の相談員が電話対応し、プライバシーは厳守されます。

愛媛県

お知らせ

**令和2年度愛媛県不正大麻・けし撲滅運動**

大麻やけしによる事件の発生は、依然として後を絶ちません。愛媛県では、4月1日(水)から6月30日(火)までの3カ月間を「不正大麻・けし撲滅運動」の実施期間と定め、不正栽培や自生している大麻・けしを全面的に撲滅し、大麻・けしに関する知識の普及を図っています。不正な大麻・けしを発見した場合には宇和島保健所またはお近くの警察署等へご連絡ください。

宇和島保健所企画課 電話：0895-22-5211

募集

**シルバー人材センター会員募集**

シルバー人材センターは事業拡張により会員を募集しています。

男女とも60歳以上で健康で明るく真面目な方を男性7人、女性5人募集しています。詳しくはお問い合わせください。パート事務員は6月末まで募集しています。



愛南町シルバー人材センター 電話：73-2900

お知らせ

**こぶたのお家からのお知らせ**

子育て支援を行っているこぶたでは、電話での相談を受け付けています。子育ての悩みなどがありましたら、お気軽にご相談ください。また、いろいろな企画を行っていますので、こぶたのホームページをご確認ください。



こぶたたんぽぽポケットとんぼ  
電話：73-7321

こぶた  
ホームページ

催し

**第28回南楽園全国風りんまつり**

全国各地から取り寄せた風りん約3,000点を展示販売します。また、中国・インドなど外国の風りん文化についてもご紹介します。

- ▶期間 6月13日(土)～8月23日(日)
- ▶時間 9:00～17:00 ▶場所 日本庭園「南楽園」
- ▶入園料

大人 310円  
小中高生 150円  
65歳以上150円



南レク(株)  
電話：0895-32-3344

お知らせ

**マイナンバーカードで最大5,000円分のマイナポイントがもらえます**

マイナンバーカードを取得し、〇〇ペイなどの民間キャッシュレス決済サービスを選択して、マイナポイントを申し込むと、国から最大5,000円分の「マイナポイント」が付与されます。  
※キャッシュレスでチャージ等をした額の25%がマイナポイントとして付与。

▶申し込み方法 スマートフォンやパソコンで予約できる他、愛南町役場担当窓口でも予約を支援しています。

愛媛県総務部地域政策課

電話：089-912-2235

総務課 電話：72-1211

お知らせ

**運転免許証の有効期間を延長します  
(有効期間が令和2年7月31日までの方)**

新型コロナウイルスへの感染やその恐れを理由に、運転免許証の更新手続きを受けることができない方は、更新期限前に申請いただくことで更新期限後であっても3カ月間は運転が可能になります。

※運転免許センターへ郵送で申請も可能。

▶申請先 運転免許センターまたは住所地を管轄する警察署・大型交番

※各市町によって異なります。

※なお、5月18日から高齢者講習済の方の更新を再開します。

愛媛県運転免許センター

電話：089-934-0110

お知らせ

**愛媛県がLINE、Twitter、Facebookを開設**

県民等に向け、新型コロナウイルス感染症に関する情報をはじめとする県政情報の発信力強化を図るため、LINE等の愛媛県公式アカウントを新たに開設しました。詳しくは県ホームページをご確認ください。

愛媛県企画振興部  
広報広聴課  
電話：089-912-2241



愛媛県  
ホームページ



お知らせ

海中転落事故に遭わないように気を付けましょう

宇和島管内では海中転落における負傷・死亡事故が多発しており、特に釣り中の海中転落が増えています。

そのため、次の3つのキーワードで示す装備を身に付けましょう。

①ライフジャケット

落水時に浮力を付与し、呼吸確保するために使用するものです。体格に合った物を選びましょう。

②釣り場に応じた履物

釣り場は水辺に近いことから、水で濡れていたり、コケなどにより滑りやすくなっています。

③通信装備(防水ケース入り携帯電話)

緊急時の連絡体制を確保するために使用します。

安全に釣りを楽しみましょう。



宇和島海上保安部  
電話：0895-22-1933

愛南町  
ホームページ

(地域住民の皆様へ)  
～気を付けましょう！  
釣り前の3つのキーワード～

宇和島管内では海中転落における負傷・死亡事故が多発しており、特に釣り中の海中転落が増えています！  
そのため、次の3つのキーワードで示す装備を身に付けて、安全に釣りを楽しみましょう！

①ライフジャケット  
落水時に浮力を付与し、呼吸を確保するために使用するものです。体格に合った物を選びましょう。

②釣り場に応じた履物  
釣り場は水辺に近いことから、水で濡れていたり、苔などにより滑りやすくなっています。

③通信装備(防水ケース入り携帯電話)  
緊急時の連絡体制を確保するために使用します。  
～「海のもしものは118番」～

救命救命の備用があるあなたの命を守ります。  
宇和島海上保安部  
〒798-0003 宇和島市住吉町3-1-3  
TEL. 0895-22-1933

お知らせ

愛南町観光スポット動画

愛南町観光協会では、愛南町が誇る人気の観光スポットを撮影した紹介動画をホームページに掲載していますので、ぜひご覧ください。



観光協会  
ホームページ

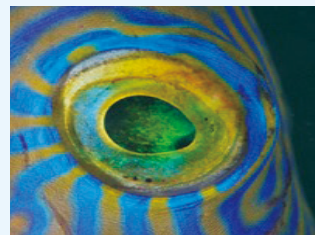
愛南町観光協会 電話：73-0444

本日!海日和!! vol.115  
「どんな風景が見えるのかな。」

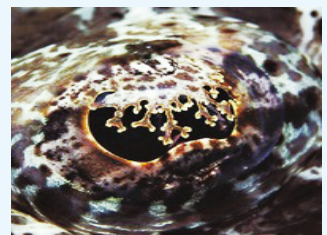
ダイビングをしていると、実に不思議な形をした魚に出会う。フグの仲間は丸い体をしているし、エイの仲間は座布団のようだ。魚は住む場所や生活に合った体をしている。

体の形がさまざまなように、目の形や色も魚によって特徴がある。ハナキンチャクフグの目の周りに歌舞伎役者のような隈取りがある。ワニゴチやサツマカサゴの目には、不思議な形をしたピラピラが付いている。いったいどのような役割をしているのだろうか。ヒラタエイの目に至っては、きちんと見えるのかどうか心配になってしまうほどだ。

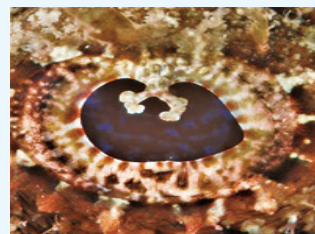
体の形が周りの環境に適応しているように、目の形や色にも意味があるのだろうが十分な研究は進んでいないようである。皆さんも魚屋さ



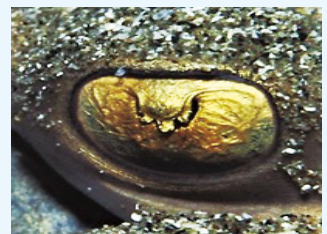
【ハナキンチャクフグ】



【ワニゴチ】



【サツマカサゴ】



【ヒラタエイ】

んや水族館に行く機会があれば、魚の目に注目してみてください。新しい発見があるかもしれませんよ。

(撮影地：愛南町)

愛南サンゴを守る会 西尾知照

# Minamiuwa 青春! 食育! high school

～南宇和高校農業科活動日記～

## 愛南ゴールド収穫完了!



収穫期間: 1月～2月  
参加生徒: 農業科生徒 66人



今年度もGLOBAL G.A.P 認証を取得した本校の愛南ゴールドの収穫が無事終わりました。今年は収穫量が多く、3学期に1年生から3年生まで総出で、収穫や選果作業にあたりました。夏の暑い時期の除草作業や剪定作業は大変でしたが生徒たちも安心・安全なものを届けたいと一生懸命管理してきました。今年も自信を持って提供できる愛南ゴールドを作ることができました。

3月末には東京の高島屋で愛南町フェアが開催され、本校の愛南ゴールドも店頭に並びました。私たちは今後もジュースやマーマレードなどの加工品販売や、愛南ゴールドをPRする活動を続けていきます。国際基準であるG.A.Pを身をもって学習できる環境に感謝し、今後も安心・安全な愛南ゴールドを消費者に届けていきます。



### 「食育」ってどんなこと?

「食育」とは、

- ①生きる上での基本であって、知育、徳育および体育の基礎となるべきもの
- ②さまざまな経験を通じて「食」に関する知識と「食」を選択する力を習得し、健全な食生活を実践することができる人間を育てるもの

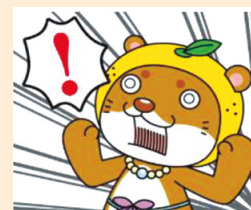
つまり、私たちの心も身体も「食」の上に成り立っているということです。

しかし、近年、「食」を取り巻く環境の変化が進み、生活習慣病の増加や食を大切にする意識の希薄化など数多くの問題が生じています。

このような背景から本町では、今年の3月に愛南町の特徴を活かした「愛なん食育プランⅢ」を策定しました。

これからも、関係機関と地域が一体となった愛南町らしい食育を推進していきますので、よろしくお願いします。

「愛なん食育プランⅢ」については本紙の2ページから5ページで特集していますのでご覧ください。



愛南ぎょレンジャー・なーしくんの四コマ漫画は、新型コロナウイルスの影響で、南宇和高校の部活動が行われていないため、休止します。



## 6月の子育てサポートご案内

はまゆう乳幼児保育所 地域子育て支援センター  
「どんぐりの会」では

●サークル活動

月曜日 12:00～17:00  
火・木曜日 8:00～13:00

●園庭・保育室開放

水・金曜日 8:00～17:00

●育児(電話)相談

月～金曜日 8:00～17:00

18日(木)『ミュージック・ケア講習』

問合せ

はまゆう乳幼児保育所内 電話:72-4328

御荘子育て支援センター

「こあら」では

●サークル活動

月・水・金曜日 8:30～13:30

●園庭等開放

火・木曜日 8:30～13:30

●育児(電話)相談

月～金曜日 8:30～17:15

5日(金)・17日(水)・26日(金)は、夢創造館  
で行います。

12日(金)は、育児講座『虫歯予防について』  
保健師よりお話しさせていただきます。

問合せ

御荘保育所内 電話:72-0598

「こぶたの広場」では

●育児相談・つどいと交流・各種ワークショップ  
月～金曜日 10:00～16:00

9日(火)・23日(火)『ベビーマッサージ交流』

問合せ

こぶたのお家 城辺甲2652番地 電話:73-7321  
※詳しくは「こぶた通信」に記載

御荘文化センター

「あいなん子育て応援グループ」では

●子育て(電話)相談 電話:73-1111

11日(木)13:00～15:00

その他の曜日は電話でお問い合わせく  
ださい。

問合せ

生涯学習課内 電話:73-1112

## 今月の笑顔

子どもたちの笑顔と子育てサポートをご紹介します。



●はまゆう乳幼児保育所 0・1歳児

ニコニコ笑顔♡毎日元気いっぱいです !!



●はまゆう乳幼児保育所 2歳児

毎日元気にお外で遊んでま～す !!

ケーブルテレビ(愛媛CATV)の「びやびや愛南タイム」でも  
写真を放映しています。子どもたちの笑顔をご覧ください。

次回(7月号)はあいなん幼稚園と長崎保育所を紹介します。  
楽しみにお待ちください !!



## 6月

## 各種健(検)診／当直医

※健診の日程については変更、中止することがあります。

日	曜	受付時間	健(検)診内容・場所	内科・救急 当直医	
1	月	8:00-10:00	【特定健診・各種がん検診等A】東海公民館	内科・救急 当直医	
		13:00-13:30	【特定健診・各種がん検診等B】中玉分館		
2	火	9:30-10:30	【特定健診・各種がん検診等B】八幡野集会所		
		13:30-14:30	【特定健診・各種がん検診等B】和口第2集会所		
3	水	8:00-10:30	【特定健診・各種がん検診等A】城の辺学習館		
		13:30-14:30	(胃がん検診は午前中のみ)		
4	木				
5	金				
6	土				
7	日				内科)南宇和病院 救急)南宇和病院
8	月	9:30-11:00	【特定健診・各種がん検診等B】節崎コミュニティセンター		
		13:30-14:30			
9	火	8:00-10:00	【特定健診・各種がん検診等A】久良ふるさとセンター		
10	水				
11	木	8:00-10:30	【特定健診・各種がん検診等A】長月公民館		
12	金	8:00-10:00	【特定健診・各種がん検診等A】新浦集会所		
		8:00-11:00	【特定健診・各種がん検診等A】御荘文化センター		
13	土				
14	日				内科)南宇和病院 救急)南宇和病院
15	月	8:30- 9:30	【特定健診・各種がん検診等A】魚神山老人福祉センター		
16	火				
17	水	8:00- 9:30	【特定健診・各種がん検診等A】正木本村集会所		
18	木	8:00- 9:30	【胃がん検診】赤水公民館		
19	金	8:00- 9:30	【胃がん検診】御荘文化センター		
		12:50-13:20	【5歳児健診(H27.2.1-H27.3.31生まれ)】 城辺保健福祉センター		
20	土				
21	日				内科)南宇和病院 救急)南宇和病院
22	月	9:30-10:30	【特定健診・各種がん検診等B】油袋漁民センター		
		13:30-14:30	【特定健診・各種がん検診等B】平簗公民館		
23	火				
24	水				
25	木	8:00-10:00	【特定健診・各種がん検診等A】中川コミュニティセンター		
26	金				
27	土				
28	日			内科)南宇和病院 救急)南宇和病院	
29	月	8:00- 9:30	【胃がん検診】城辺保健福祉センター		
		8:00-11:00	【特定健診・各種がん検診等A・乳・子宮頸がん・骨粗しょう症検査検診】一本松保健センター		
30	火				

【特定健診・各種がん検診等A】…特定健診・肺・大腸・前立腺・肝炎検査(胃がん検査あり)  
 【特定健診・各種がん検診等B】…特定健診・肺・大腸・前立腺・肝炎検査(胃がん検査なし)

## 6月の病態栄養相談 (予約制・無料)

栄養士による食事や栄養に関する相談。  
 日時 11日(木) 13:30～15:30  
 場所 城辺保健福祉センター  
 城辺保健福祉センター 電話：73-7400

## 6月の育児相談 (予約不要・無料)

保健師による乳幼児の育児に関する相談。  
 日時 5日(金)・17日(水)・23日(火) 9:30～11:00  
 10日(水)・22日(月) 10:00～11:30  
 場所 [5日みるく広場] 一本松保健センター  
 [10日げんきっ子] DE・あ・い・21  
 [17日すくすく相談] 城辺保健福祉センター  
 [22日みなみっ子] 御荘夢創造館  
 [23日うみのこ広場] 福浦公民館  
 お越しの際は母子手帳を持参。  
 城辺保健福祉センター 電話：73-7400

## 6月の一般内科当直医

日時 7日(日)・14日(日)・21日(日)  
 28日(日)

県立南宇和病院

診療時間 9:00～16:00  
 診療科目 内科系の救急患者  
 県立南宇和病院 電話：72-1231

## 6月の救急担当当直医

日時 (日・祝) 県立南宇和病院  
 診療時間 8:30～翌8:30  
 県立南宇和病院 電話：72-1231

## 6月の行政なんでも相談 (予約不要・無料)

行政相談委員による行政全般の相談。  
 日時 10日(水) 13:00～15:00  
 場所 [内海地域] 家串公民館  
 [御荘地域] 御荘文化センター  
 [城辺地域] 城の辺学習館  
 [一本松地域] 役場一本松支所  
 [西海地域] 西海町民会館  
 総務課 電話：72-1211

## 6月の年金出張相談 (予約制・無料)

日時 19日(金) 10:00～15:30  
 場所 城辺商工会館2階  
 予約の際は基礎年金番号が必要。  
 お越しの際は年金証書や年金手帳を持参。  
 宇和島年金事務所  
 電話：0895-22-5569  
 (予約受付 平日 8:30～17:15)

## 6月の消費生活相談 (予約不要・無料)

消費生活相談員による相談。  
 日時 4日(水)・11日(水)・18日(水)・  
 25日(水)  
 9:00～16:00  
 場所 役場本庁2階  
 消費生活相談窓口  
 電話：72-1405

## 6月の無料法律相談 (予約制・無料)

弁護士または司法書士による相談。  
 日時 18日(水) 14:00～16:00  
 場所 御荘老人福祉センター  
 愛南町社会福祉協議会  
 電話：73-7776  
 (予約受付 平日 8:30～17:15)

## 6月の犬・猫の引き取り

飼えなくなった犬・猫や、野良犬・猫の引き取りは指定日に行います。  
 日時 3日(水)・17日(水)  
 8:30～9:30

場所 役場本庁または各支所

持参物 印鑑

飼い犬・猫の場合は有料で、事前連絡が必要。愛媛県収入証紙と狂犬病予防注射済票を持参。  
 環境衛生課 電話：72-7316





## 6月 各種相談／犬・猫の引き取り

日	曜	相談	犬・猫 引き取り
1	月		
2	火		
3	水		●
4	木	消費者	
5	金	育児	
6	土		
7	日		
8	月		
9	火		
10	水	行政 育児	
11	木	消費者 病態栄養	
12	金		
13	土		
14	日		
15	月		
16	火		
17	水	育児	●
18	木	消費者 法律	
19	金	年金	
20	土		
21	日		
22	月	育児	
23	火	育児	
24	水		
25	木	消費者	
26	金		
27	土		
28	日		
29	月		
30	火		

## 6月の行事予定／各施設の閉鎖状況

新型コロナウイルス感染拡大防止のため、6月に開催予定であった町関係の各種会議・行事等の多くが中止または延期になっています。最新の情報をとりまとめて町ホームページに掲載していますのでご確認ください。

愛南町  
ホーム  
ページ

※公民館等、町関係の各施設の閉鎖状況も町ホームページに掲載しています。

## 町内夏まつりについて

新型コロナウイルス感染拡大防止のため、令和2年度は下記の町内夏まつりが中止になりましたのでお知らせします。

<中止になったお祭り>

- ・愛南町城辺夏まつり
- ・愛南町御荘夏まつり
- ・県境夏まつり「一本松」
- ・須ノ川公園まつり

愛南町  
ホーム  
ページ

※シーパークふなこし夏祭りについては開催の有無が決まり次第、お知らせします。

## 愛南まるゴチ秋の味覚祭について

新型コロナウイルス感染拡大防止のため、令和2年度の開催を中止します。

## 令和2年第2回愛南町議会定例会初日

議会定例会は6月11日(木)に開会予定です。

## 7月 各種相談／犬・猫の引き取り

日	曜	相談	犬・猫 引き取り
1	水		●
2	木	消費者	
3	金		
4	土		
5	日		
6	月		
7	火		
8	水	行政	

写真もたくさん配信 町公式フェイスブック(Facebook)  
「ぎゅぎゅっと！愛南」をご覧ください

町では、公式フェイスブック「ぎゅぎゅっと！愛南」を運用し、行政からのお知らせや町で活躍する人の紹介、スポーツ大会の情報などを幅広く発信しています。

紙面のスペースの都合で広報あいなん(紙面)には掲載できなかった写真もたくさん使用していますので、右記のQRコードからアクセスしてご覧ください。

町公式  
Facebook

|| 問：総務課 電話：72-1211



アコースティックバンド「テノヒラ」のボーカル 愛南町出身の kiku さんが綴るふるさとエッセイ

## — あいなん音故地新 — 「生きてこそ」

4月にYouTubeチャンネルを開設した。その頃東京は自粛要請を受けて家で過ごす時間が増え、会いたい人には会えず、行きたいところにも行けず、一人暮らしをしている人は特に不安や寂しさが募っていたとき。多くの人が誰かの温もりに触れたかったと思う。

そんな中で、歌が聴きたい、歌を配信してほしいと友達や知り合いから言われたことがきっかけとなって、始めることにした。そこで歌ったのがテノヒラの「生きてこそ」。こんなときやからこそ届けたかった曲。生きていればいつかまた必ず笑える日がくる。

そして、こんなことがなかったらYouTubeなんてやることはなかったんじゃないかと思う。いつもと違う日常は新しいことに挑戦するチャンスくれた。どんな経験も無意味なものはない。この時間がみなさんにとっても新たな発見があり、意味のある時間になっていますように。

YouTubeチャンネルは『くるくるあたまチャンネル』で検索するか、QRコードを読み取ってアクセスしてください。「生きてこそ」の他にもカバー曲などをアップしています。ぜひ聴いてみてください。今しかできなことを楽しんで過ごしましょう。

(テノヒラkiku)



Youtube  
くるくるあたま  
チャンネル

### あいなん逸品図鑑 その②



## 「ヒラメ」



愛媛CATV  
動画

つぼ網漁師 久保 かずしげ 一茂さん(大成川)

「以前は5人ほどいたが、今は私だけ」と話すのは、西海地域でただ一人のつぼ網漁師である久保<sup>かずしげ</sup>一茂さん。夜明け頃に大成川を出港し、5分ほどかけて麦ヶ浦沖の漁場に向かい漁をしています。

つぼ網漁とは、海底に定置網を敷設し、産卵期などに餌を求めて回遊してくる魚を袋状の網(つぼ網)に迷い込ませて漁獲する漁法のことです。この漁で獲れる魚の種類はさまざまですが、特にこの時期は盛漁期を迎えたヒラメが目立ちます。

久保さんによるとヒラメは身がしっかりしているので刺し身で食べるのが一番とのことですが、「さっと湯に通してポン酢を付けて食べてもおいしい」と話します。漁を続ける上での苦労はあまり感じていないようで、「日々何が取れるか楽しみでやっている。体が元気なうちはがんばりたい」と笑顔を見せていました。



▲つぼ網漁で漁獲した魚を水揚げする久保一茂さん。漁師歴は50年に迫るベテランです。



▲久保さんがこの日水揚げした約4kgのヒラメ。普段は2〜3kgのサイズが中心です。



## はじめまして。赤ちゃん。

4月受付分(敬称略)

地区名	子の名	保護者
-----	-----	-----

## ご冥福をお祈りします。

4月受付分(敬称略)

地区名	亡くなった方	満年齢
-----	--------	-----

**内海俳句会**  
 残り鴨水面の雲を掻き寄せぬ  
 浦風に鴨引く空を広げたり  
 落花舞ふみに泡沫の夢の如  
 うつし世の虚実の狭間鴨猛る

**檳榔子俳句会**  
 八十八夜メールの新茶届きたり  
 春や春介護の腕頼もしく  
 八十八夜闘志を内に手甲締む  
 誕生の八十八夜の祝善  
 艶のよき鶏鳴八十八夜かな  
 耕耘機八十八夜の土を掻く  
 春遠と言う名の里の山桜  
 覆蔵のなき輩や豆の花  
 持て余す弧心と孤影豆の花

三好ミキエ  
 吉田 朝子  
 濱野 康子  
 山口 董  
 五島 節子  
 山口 和子  
 田中 博子  
 吉田モミエ  
 井上 論天

岩森十志子  
 太田 信子

**みなみうわ俳句会**  
 頼み事多くてごめん彼岸墓地  
 鶯や一日一日に山響き  
 全開の窓渾身の卒業歌  
 菜の花にめげる心が前を向く  
 約束をもたぬ一と日や水温む

**西海俳句会**  
 一陣の落花我が身を置き去りに  
 鬼は外人の情けの福は内  
 毎年のメンバー高茂へ石路採りに  
 花咲けどコロナ感染おさまらず  
 穴熊の寺を出でゆく春の夕

中川千代子  
 竹村 勝利  
 木村 智子  
 清水 麗子  
 濱 初榮  
 吉田 勝也  
 吉田 笑代  
 浜木チズエ  
 利根早智江  
 吉田 弘定

### ▶俳人をご紹介します

檳榔子俳句会  
 五島節子さん(御荘平城)



昭和初期、南宇和高校の校歌や応援歌の作詞者でもある永田政章らにより発足した「檳榔俳句会」。後に「檳榔子俳句会」としてその流れを受け継ぎ、今年の6月には400回目の句会を迎えます。

私が俳句を始めたのは、観自在寺の庫裏で開かれていた句会に両親が参加していたのがきっかけです。

俳句を作る上で気を付けていることは、この季語は適切かどうかを考えることで、始めて良かったことは草花の名前をたくさん覚えたことです。

※上記情報は、広報紙掲載に対して、ご家族等に同意をいただいております。

# — 今月のこの人 —

持続可能なかんきつ農家を目指して

JA えひめ南の農業研修事業に参加している唐田<sup>こうすけ</sup>耕佑さんと加藤<sup>ひろき</sup>弘樹さん



左から農業研修生の唐田耕佑さんと加藤弘樹さん



JA えひめ南の担い手育成を目的とした農業研修事業に参加している唐田耕佑さんと加藤弘樹さん（ともに御荘深泥出身）です。昨年度から開始したこの事業の2期生にあたる2人は現在、主に愛南ゴールド（品種名：河内晩柑）の収穫作業に取り組んでいます。

松山市からUターンした加藤さんは、「一年を通して必要となる作業や、正しいやり方を学びたい。かんきつ農家が減っているが、収益を確保してコンパクトでも長く続けられる農家を目指したい」と話し、以前はゲーム会社に勤めていたという唐田さんは、「これまでは収穫の手伝いしかしたことがなかったので、剪定や消毒など、一年を通して行う作業を学びたい。将来的には河内晩柑やレモンの栽培に取り組みたい」と意気込みました。

## JA 就農研修生を募集しています！

JA えひめ南では、就農研修生（3期生）を募集しています。

- ▶ 募集人数 2人程度
- ▶ 募集期間 令和3年3月末まで
- ▶ 研修期間 令和3年4月から

詳しくは、JA えひめ南南宇和宮農経済センター（電話：72-1160）にお問い合わせください。



愛媛CATV  
動画

## 編集後記

西海地域で唯一のつば網漁師である久保一茂さんを「あいなん逸品図鑑」コーナーで紹介しました。

ももとは5月から7月にかけて盛漁期を迎えるイサキを取材する予定でしたが、取材日があいにくのしけで漁に出ている人がおらず、あきらめて帰ろうとしていたところでお会いした方です。興味深い話が聞けたことに感謝するとともに、お知らせできなかったイサキも今が旬ですのでぜひご賞味ください。 ㊦

愛南町では、飲食店のテイクアウト企画が始まりました。

新型コロナウイルスの影響で外食を自粛していた私には、飲食店のいろいろな種類のお弁当やオードブルなどがお持ち帰りができ、お店の料理が食べられるのが楽しみです。

大変なときですが、自粛の中でも楽しいことやうれしいことを見つけて、この困難な時期を乗り越えましょう。 ㊦

## 愛南町の世帯数と人口

令和2年5月1日現在

世帯数 10,243世帯 (+20世帯)

人口 20,748人 (-26人)

男 9,818人 (-11人)

女 10,930人 (-15人)

※（）内は前月比

●10年前 同月の人口 25,526人

●愛南町の高齢化率 43.9%

## 編集・発行

愛南町役場 総務課 〒798-4196 愛媛県南宇和郡愛南町城辺甲 2420 番地 電話：(0895)72-1211 FAX：(0895)72-1214  
https://www.town.ainan.ehime.jp/