

愛南町人事行政の運営等の状況の公表について

地方公務員法（昭和25年法律第261号）第58条の2及び愛南町人事行政の運営等の状況の公表に関する条例に基づき、愛南町の人事行政の運営等の状況概要を公表します。

1 総括

(1) 人件費の状況（普通会計決算）

区分	住民基本台帳人口 (平成27年度末現在)	歳出額 (A)	実質収支	人件費 (B)	人件費率 (B/A)	(参考) 平成26年度の人件費率
平成27年度	22,843 人	16,171,128 千円	744,538 千円	2,984,360 千円	18.5 %	18.5 %

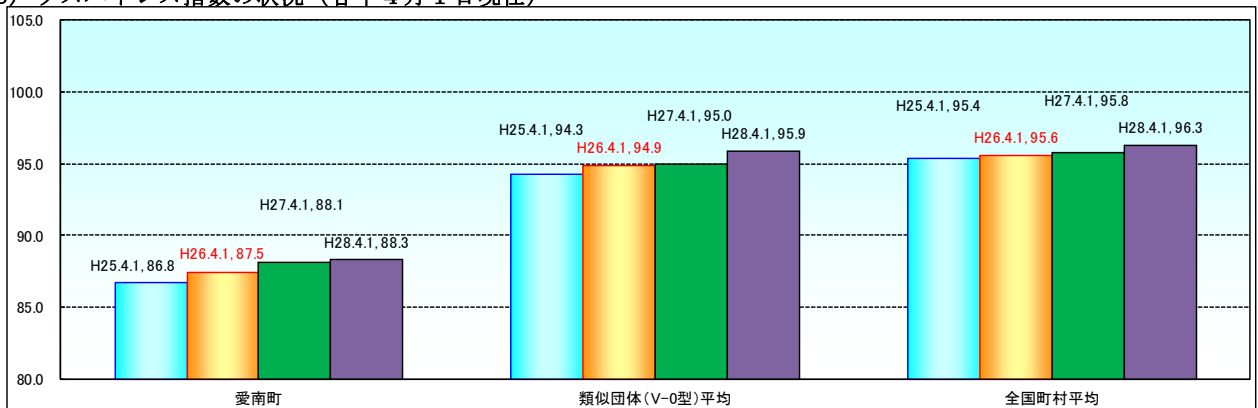
- (注) 1 「地方財政状況調査」の区分による普通会計（一般・温泉）決算です。
2 人件費には、特別職の給与、共済組合負担金、公務災害補償費等を含みます。

(2) 職員給与費の状況（普通会計決算）

区分	職員数 (A)	給 与 費			一人当たり 給与費 (B/A)	(参考) 類似団体平均 一人当たり給与費
		給 料	職員手当	期末・勤勉手当		
平成27年度	377 人	1,373,805 千円	180,007 千円	506,123 千円	2,059,935 千円	5,464 千円

- (注) 1 「地方財政状況調査」の区分による普通会計予算です。
2 職員手当には、退職手当を含みません。
3 職員数は、平成27年4月1日現在の職員数です。

(3) ラスパイレス指数の状況（各年4月1日現在）



- (注) 1 ラスパイレス指数とは、全地方公共団体の一般行政職の給料月額を同一の基準で比較するため、国の職員数（構成）を用いて、学歴や経験年数の差による影響を補正し、国の行政職俸給表（一）適用職員の俸給月額を100として計算した指数。
2 類似団体平均とは、人口規模、産業構造が類似している団体のラスパイレス指数を単純平均したものである。

(3) 特記事項

（給与減額の状況）

- 管理職手当の見直しを行い、平成21年4月1日より定額制に改正し、以下のとおり減額支給しています。
 - ・ 平成22年1月から 総務課長(25,000円減額)、消防長等(18,000円減額)、課長等(15,000円減額)、所長心得(10,000円減額)

2 一般行政職給料表の状況（平成28年4月1日現在）

（単位：円）

	1級	2級	3級	4級	5級	6級
1号級の給料月額	140,590	190,865	227,192	260,809	287,201	318,109
最高号級の給料月額	246,961	304,060	350,020	381,129	393,171	410,431

3 職員の平均給与月額、初任給等の状況

(1) 職員の平均年齢、平均給料月額等の状況（平成28年4月1日現在）

①一般行政職

区分	平均年齢	平均給料月額	平均給与月額
愛南町	44.6 歳	301,100 円	340,500 円
愛媛県	44.7 歳	340,457 円	433,561 円
国	43.6 歳	331,816 円	410,984 円

②技能労務職

区分	公務員				民間			参考 (A) / (B)
	平均年齢	職員数	平均給料月額	平均給与月額 (A)	対応する 民間の類似職種	平均年齢	平均給与月額 (B)	
愛南町	53.6 歳	22 人	253,000 円	260,505 円	—	—	—	—
うち用務員	53.3 歳		241,900 円	246,208 円	用務員	55.2 歳	199,900 円	1.23
うち自動車運転手	54.4 歳		277,600 円	292,800 円	自家用乗用 自動車運転手	57.1 歳	227,100 円	1.29
うち清掃職員	— 歳		— 円	— 円	廃棄物処理 事業従業員	45.3 歳	290,300 円	—
うち学校給食員	58.3 歳		275,300 円	280,800 円	調理士	44.6 歳	218,900 円	1.28
うちその他 技能労務職	52.6 歳		262,100 円	274,943 円	—	—	—	—
愛媛県	51.2 歳	244 人	331,345 円	369,880 円	—	—	—	—
国	50.4 歳	2,876 人	287,447 円	329,358 円	—	—	—	—

(注) 1 民間データは、賃金構造基本統計調査において公表されているデータを使用している（平成25年度から平成27年度の3ヶ年平均）。
2 技能労務職の職種と民間の職種等の比較にあたり、年齢、業務内容、雇用形態等の点において完全に一致しているものではない。
3 数値のない欄については、「ハイフン（—）」としています。

(2) 職員の初任給の状況（平成28年4月1日現在）

区分	愛南町	愛媛県	国	
一般行政職	大学卒	177,318 円	180,730 円	総合職 190,200 円 一般職 176,700 円
	高校卒	145,106 円	147,313 円	一般職 144,600 円
技能労務職	高校卒	139,386 円	140,099 円	—
	中学卒	127,745 円	124,432 円	—

(3) 職員の経験年数別・学歴別平均給料月額の状況（平成28年4月1日現在）

区分	10年以上15年未満	15年以上20年未満	20年以上25年未満	
一般行政職	大学卒	248,241 円	273,598 円	305,316 円
	高校卒	213,645 円	246,909 円	294,280 円
技能労務職	高校卒	— 円	207,323 円	228,075 円
	中学卒	189,862 円	— 円	232,510 円

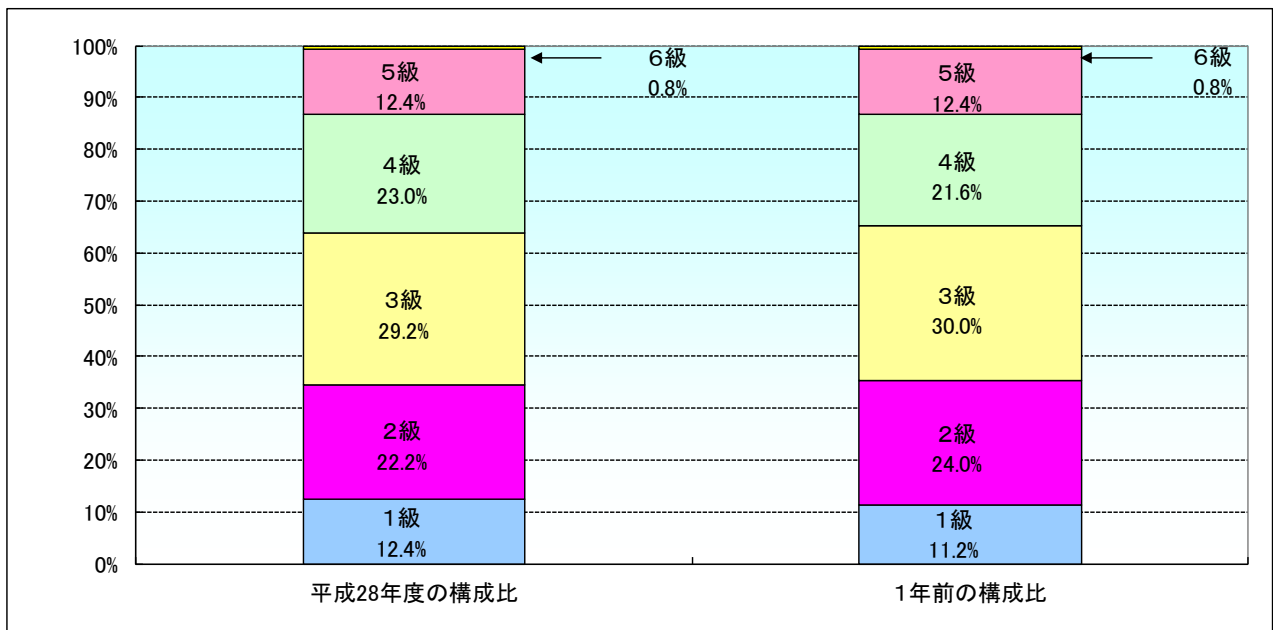
(注) 経験年数は、実際の勤続年数に採用前の前歴期間を加えた年数です。

4 一般行政職の級別職員数等の状況

(1) 一般行政職の級別職員数の状況（平成28年4月1日現在）

区分	標準的な職務内容	職員数	構成比
6級	総括課長	2人	0.8%
5級	課長	30人	12.4%
4級	課長補佐	56人	23.0%
3級	係長・主任	71人	29.2%
2級	主査	54人	22.2%
1級	主事	30人	12.4%

- (注) 1 愛南町職員の給与に関する条例に基づく給料表の級区分による職員数です。
 2 標準的な職務内容とは、それぞれの級に該当する代表的な職務です。



(2) 昇給への勤務成績の反映状況

愛南町職員の勤務成績の評定に関する規則に基づき、毎年1回定期的に勤務成績の評定を行い、人事管理の基礎資料とし、公務能率の発揮及び増進を図っています。

勤務評定は、評定を受ける職員の所属する管理職職員が評定者として、所属職員の能力、執務態度及び業績等の評価を行い、副町長及び総務課長が調整者として、評定結果の調整を行います。

調整した評定結果は町長が最終確認をし、人事異動、昇任及び昇給等に活用しています。

勤務評定による昇給区分は以下のとおりです。

昇給区分		評定区分				
		A	B	C	D	E
54歳以下	号給数	8以上	6	4	2	0
	号給数	2以上	1	0	0	0

また、人事異動に当たっての希望、勤務状況についての自己評価、現在の仕事についての成果などを申告する自己申告書を職員に提出させ、人事異動において活用しています。

5 職員の手当の状況

(1) 期末手当・勤勉手当（平成27年度）

区 分	愛南町		愛媛県		国	
	期末手当	勤勉手当	期末手当	勤勉手当	期末手当	勤勉手当
支給割合	2.60月分	1.60月分	2.60月分	1.60月分	2.60月分	1.60月分
加算措置の状況	職制上の段階、職務の級等による加算措置		職制上の段階、職務の級等による加算措置		職制上の段階、職務の級等による加算措置	
1人当たりの平均支給額	1,383千円		1,581千円		—	

【参考】勤勉手当への勤務成績の反映状況（一般行政職）

愛南町職員の勤務成績の評定に関する規則に基づき、年2回勤務成績の評定を行い、勤勉手当成績率に反映し、公務能率の発揮及び増進を図っています。

勤務評定は、評定を受ける職員の所属する管理職職員が評定者として、所属職員の能力、執務態度及び業績等の評価を行い、副町長及び総務課長が調整者として、評定結果の調整を行います。

調整した評定結果は町長が最終確認をし、勤勉手当へ反映しています。

(2) 退職手当（平成28年4月1日現在）

区 分	愛南町		国	
	自己都合	勸奨・定年	自己都合	勸奨・定年
勤続20年	20.445月分	25.55625月分	20.445月分	25.55625月分
勤続25年	29.145月分	34.5825月分	29.145月分	34.5825月分
勤続35年	41.325月分	49.59月分	41.325月分	49.59月分
最高限度額	49.59月分	49.59月分	49.59月分	49.59月分
その他の加算措置	定年前早期退職特別措置 (2~20%加算)		定年前早期退職特別措置 (2~20%加算)	
1人当たり平均支給額	14,747千円	18,032千円		
退職手当の調整額	職務の級等の区分に応じた6段階の調整月額を決め、職員の在職期間のうち、その月額が高い方から60月分の合計額を調整額として加算		職務の級等の区分に応じた6段階の調整月額を決め、職員の在職期間のうち、その月額が高い方から60月分の合計額を調整額として加算	

(注) 退職手当の1人当たり平均支給額は、平成27年度に退職した職員に支給した平均額です。

(3) 特殊勤務手当 (平成28年4月1日現在)

平成27年度 決算	支給実績	4,656千円	
	支給職員1人当たり平均支給年額	67,478 円	
	職員全体に占める手当支給職員の割合	18.8%	
平成28年度	手当の種類(手当数)	9	
手当の名称		主な支給対象業務職員	左記職員に対する支給単価
税徴収等手当		町税の徴収に関する事務に従事した職員	日額250円
防疫作業手当		感染症患者若しくは感染症の疑いのある患者の救護に従事した職員 感染症の病原体に付着した物件若しくは付着の危険がある物件の処理作業に従事した職員 家畜伝染病の病原体を有する家畜若しくは家畜病原体を有する疑いのある家畜に対する防疫作業に従事した職員	日額700円
野猿駆除手当		野猿駆除に従事した職員	1回2,000円
行旅病死人等収容手当		行旅病人の収容作業に従事した職員 行旅死亡人の収容作業に従事した職員	1回1,000円 1回3,000円
ごみ処理・し尿処理手当		ごみ処理及びし尿処理に従事した職員	月額5,000円
火葬業務・火葬処理手当		やむを得ない事情により火葬処理に従事した職員	月額5,000円
夜間勤務手当	あけぼの荘	あけぼの荘における夜間勤務に従事した職員	日額250円
	環境衛生センター	環境衛生センターにおける夜間ごみ焼却業務に従事した職員	1回1,000円
消防職手当		消防職員のうち、階級を有し、制服を着用し、消防事務に従事する者(事務専従職員は、支給対象外)	1日250円
救急出動手当		救急救助業務に従事した職員(救急救命士が出場し、特定行為を実施した場合は、250円を加算)	1回250円

(4) 時間外勤務手当

平成27年度 決算	支給実績	69,172 千円
	職員1人当たり平均支給年額	188 千円
平成26年度 決算	支給実績	89,087 千円
	職員1人当たり平均支給年額	236 千円

6 特別職の報酬等の状況（平成28年4月1日現在）

区分	給料月額等	平成28年度期末手当支給割合			
		6月期	12月期	計	
給料	町長	770,000円	1.475月分	1.675月分	3.15月分
	副町長	625,000円	1.475月分	1.675月分	3.15月分
	教育長	570,000円	1.475月分	1.675月分	3.15月分
報酬	議長	286,000円	1.475月分	1.675月分	3.15月分
	副議長	227,000円	1.475月分	1.675月分	3.15月分
	議員	181,000円	1.475月分	1.675月分	3.15月分

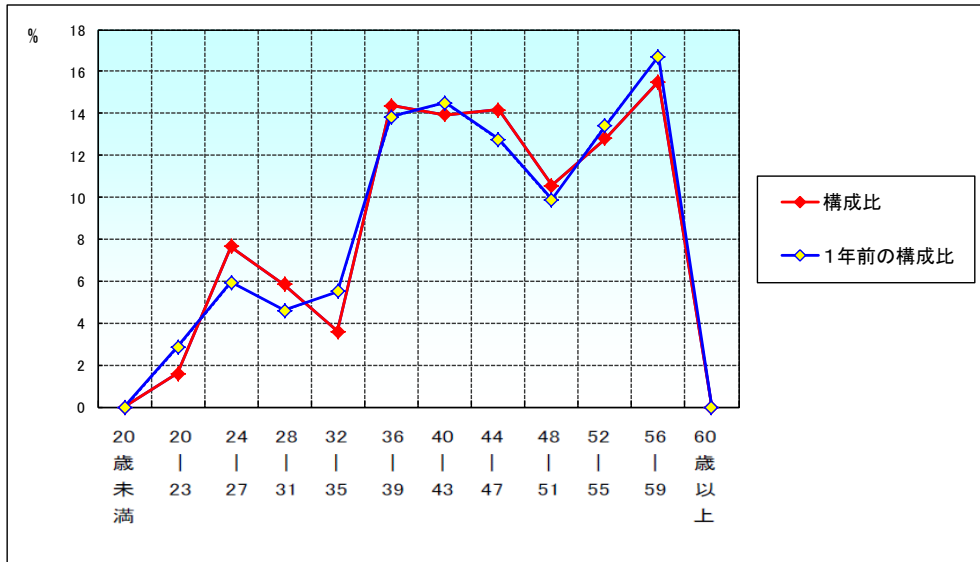
7 職員数の状況

(1) 部門別職員数の状況と主な増減理由

部門	区分	職員数			主な増減理由
		平成27年	平成28年	対前年増減数	
一般行政部門	議会	3人	3人	0人	
	総務	57人	51人	△ 6人	業務見直しによる減員
	税務	13人	13人	0人	
	民生	96人	94人	△ 2人	業務見直しによる減員
	衛生	40人	32人	△ 8人	し尿処理施設閉鎖による減員
	農林水産	27人	26人	△ 1人	業務見直しによる減員
	商工	12人	12人	0人	
	土木	13人	17人	4人	業務見直しによる増員
	小計	261人	248人	△ 13人	
特別行政部門	教育	69人	72人	3人	退職者不補充による減員、業務見直しによる増員
	消防	47人	48人	1人	業務見直しによる増員
	小計	116人	120人	4人	
公営企業等会計部門	病院	40人	38人	△ 2人	育児休業者補充、業務見直しによる減員
	水道	13人	13人	0人	
	交通	0人	0人	0人	
	下水道	1人	1人	0人	
	その他	24人	25人	1人	業務見直しによる増員
	小計	78人	77人	△ 1人	
合計	455人	445人	△ 10人		

(注) 職員数は一般職に属する職員数であり、地方公務員の身分を保有する退職者、派遣職員等を含み、臨時又は非常勤職員、宇和島地区広域事務組合出向職員等（平成27年4人及び平成28年4人）を除いています。

(2) 年齢別職員構成の状況 (平成28年4月1日現在)



区分	20歳未満	20歳～23歳	24歳～27歳	28歳～31歳	32歳～35歳	36歳～39歳	40歳～43歳	44歳～47歳	48歳～51歳	52歳～55歳	56歳～59歳	60歳以上	計
職員数	0人	7人	34人	26人	16人	64人	62人	63人	47人	57人	69人	0人	445人
構成比	0.0%	1.6%	7.6%	5.8%	3.6%	14.4%	13.9%	14.2%	10.6%	12.9%	15.5%	0.0%	100%

(注) 職員数は一般職に属する職員数であり、地方公務員の身分を保有する休職者、派遣職員等を含み、臨時又は非常勤職員、宇和島地区広域事務組合出向職員等(平成27年4人及び平成28年4人)を除いています。

(3) 職員数の推移

部 門 \ 年 度	平成23年	平成24年	平成25年	平成26年	平成27年	平成28年	過去5年間の増減数(率)
一般行政	293人	274人	267人	265人	261人	248人	△45人 (△15.4%)
教 育	87人	82人	73人	70人	69人	72人	△15人 (△17.2%)
消 防	45人	49人	50人	49人	47人	48人	3人 (6.7%)
普通会計	425人	405人	390人	384人	377人	368人	△57人 (△13.4%)
公営企業等会計	80人	78人	77人	78人	78人	77人	△3人 (△3.8%)
総合計	505人	483人	467人	462人	455人	445人	△60人 (△11.9%)

(注) 各年における定員管理調査において報告した部門別職員数。

8 職員の分限及び懲戒処分の状況

(1) 分限処分（平成27年度）

処分事由	地方公務員法	降任	免職	休職	降給	合計
勤務成績が良くない場合	第28条第1項第1号	—	—	—	—	0件
心身の故障の場合	第28条第1項第4号 第2項第1号	—	—	—	—	0件
職に必要な適格性を欠く場合	第28条第1項第3号	—	—	—	—	0件
職制、定数の改廃、予算の減少により廃職、過員を生じた場合	第28条第1項第4号	—	—	—	—	0件
刑事事件に関し、起訴された場合	第28条第2項第2号	—	—	—	—	0件
失職した場合	第28条第4項	—	—	—	—	0件
合 計		0件	0件	0件	0件	0件

(2) 懲戒処分（平成27年度）

処分事由	地方公務員法	戒告	減給	停職	免職	合計
法令に違反した場合	第29条第1項第1号	1件	—	—	—	1件
職務上の義務に違反し又は職務を怠った場合	第29条第1項第2号	—	—	—	—	0件
全体の奉仕者たるにふさわしくない非行があった場合	第29条第1項第3号	—	—	—	—	0件
合 計		1件	0件	0件	0件	1件

9 職員のサービスの状況

(1) 年次有給休暇（平成27年1月1日～同年12月31日）

総付与日数 (A)	総取得日数 (B)	全対象職員数 (C)	平均取得日数 (B/C)	消化率 (B/A)
8,937日	1,761日	228人	7.7日	19.7%

(注) 1 全対象職員数とは、平成27年1月1日から同年12月31日までの全期間を在職した一般職員に限り、当該期間の中途に採用した者、退職した者、当該期間中に育児休業、休職の事由がある職員及び派遣職員を除くものとし、それらの職員を除いた職員の使用した年次有給休暇の合計数を総取得日数とします。

2 総付与日数とは、平成27年1月1日現在において各職員に付与した日数（前年からの繰越分を含む。）を全対象職員にわたって合計したものです。

(2) 育児休業等の取得状況（平成27年度）

区 分	男 性	女 性	合 計
育児休業取得者数	—	7人	7人
うち新規取得者数	—	6人	6人
部分児休業取得者数	—	—	0人
うち新規取得者数	—	—	0人
深夜勤務及び時間外勤務の制限請求者数	—	—	0人
うち新規取得者数	—	—	0人

(注) 1 部分休業とは、地方公務員の育児休業等に関する法律第19条に規定する部分休業です。

2 深夜勤務及び時間外勤務の制限とは、愛南町職員の勤務時間、休暇等に関する条例第8条の3に規定する深夜及び時間外勤務の制限です。

10 職員の研修及び勤務成績の評定の状況

(1) 研修の状況

職員の勤務能率の発揮及び増進のため、以下の研修を実施しています。

区 分			研 修 名 等	
職場内研修			接遇接客研修、法制執務研修、人事評価研修、人権教育研修ほか	
職場外研修	基本研修	階層別研修	新採職員研修、中堅職員研修、係長級研修、課長級研修	
		ステージアップ研修	法令コース	行政法講座、民法講座、地方自治法講座、法制執務講座
			政策形成コース	政策立案講座、政策法務講座、問題解決能力講座
			対人能力コース	折衝力・交渉力講座、プレゼンテーション講座、クレーム対応講座、ロジカルシンキング講座
			管理能力コース	マネジメント能力講座、意思決定能力講座、広報とマスコミ対応講座
			行政経営コース	県民との協働推進講座、CS（生活者満足度）向上講座
	行政実務コース	法人会計講座（複式簿記入門コース、営利法人コース）、文章力向上講座		
	派遣研修	専門研修機関	市町村アカデミー	
官公庁		愛媛県		

11 職員の福祉及び利益の保護の状況

(1) 職員の健康保持、疾病予防対策の状況（平成28年度）

区 分	概 要
職員定期健康診断	年に1度、本庁及び各支所において、以下の職員定期健康診断を行いました。 (健診内容) 身体測定、血圧測定、視力・聴力検査、尿検査、心電図検査、貧血検査、肝機能検査、血中脂質検査、血糖検査、胸部X線検査、眼底検査、大腸がん検査、前立腺がん（40歳以上男性対象）検査、腎機能痛風検査、乳がん検査、診察問診
健康相談	上記職員定期健康診断後に、産業医、保健師及び栄養士による健康相談を実施し、職員の健康確保に努めました。
産業医職場巡視	定期的に産業医が職場を巡視し、業務や業務環境を観察することを通じて、健康障害の防止及び快適な職場環境の形成を図りました。

(2) 職場の安全衛生の状況（平成28年度）

労働安全衛生法等に基づき、衛生委員会の設置、産業医、衛生管理者等の配置を行い、快適な職場環境の実現と職場における職員の安全と健康の確保のため安全衛生管理体制を整備しています。

(3) 福利厚生制度に係る負担状況（平成27年度普通会計決算）

区 分		負担金額
共済組合負担金	愛媛県市町村職員共済組合	449,578千円
	愛媛県公立学校共済組合	16,377千円
愛媛県市町村互助会		2,745千円

(4) 公務災害の状況（平成27年度）

平成26年度末 現在未処理件数	受理件数	認定件数	公務外件数	取下げ件数	平成27年度末 現在未処理件数
0件	0件	0件	0件	0件	0件

(5) 通勤災害の状況（平成27年度）

平成26年度末 現在未処理件数	受理件数	認定件数	公務外件数	取下げ件数	平成27年度末 現在未処理件数
0件	0件	0件	0件	0件	0件

(6) 勤務条件に関する措置要求の状況（平成27年度）

区 分	平成26年度 末係属件数	措置要求件数	終結件数	平成27年度 末係属件数
給 与	—	—	—	—
旅 費	—	—	—	—
勤務時間	—	—	—	—
休 暇	—	—	—	—
執務環境	—	—	—	—
福利厚生	—	—	—	—
任 用	—	—	—	—
そ の 他	—	—	—	—
計	0件	0件	0件	0件

(注) 職員は、給与、勤務時間その他の勤務条件に関し、愛媛県人事委員会（以下「人事委員会」という。）に対して、地方公共団体の当局により適当な措置が執られるべきことを要求することができる。

(7) 不利益処分に関する不服申立ての状況（平成27年度）

区 分		平成26年度 末係属件数	措置要求件数	終結件数	平成27年度 末係属件数
分 限 処 分	降 任	—	—	—	—
	休 職	—	—	—	—
	免 職	—	—	—	—
懲 戒 処 分	戒 告	—	—	—	—
	減 給	—	—	—	—
	停 職	—	—	—	—
	免 職	—	—	—	—
そ の 他		—	—	—	—
計		0件	0件	0件	0件

(注) 職員は、懲戒処分等その意に反すると認められる不利益な処分を受けた場合は、人事委員会に対して、不服申立てをすることができる。