

# 愛南町給与・定員管理等について

地方公務員法（昭和25年法律第261号）第58条の2及び愛南町人事行政の運営等の状況の公表に関する条例に基づき、愛南町の給与・定員管理等を公表します。

## 1 総括

### (1) 人件費の状況（普通会計決算）

| 区分     | 住民基本台帳人口<br>(平成30年度末現在) | 歳出額<br>(A)       | 実質収支          | 人件費<br>(B)      | 人件費率<br>(B/A) | (参考)<br>平成29年度の人件費率 |
|--------|-------------------------|------------------|---------------|-----------------|---------------|---------------------|
| 平成30年度 | 人<br>21,296             | 千円<br>13,806,639 | 千円<br>714,302 | 千円<br>2,801,351 | %<br>20.3     | %<br>16.7           |

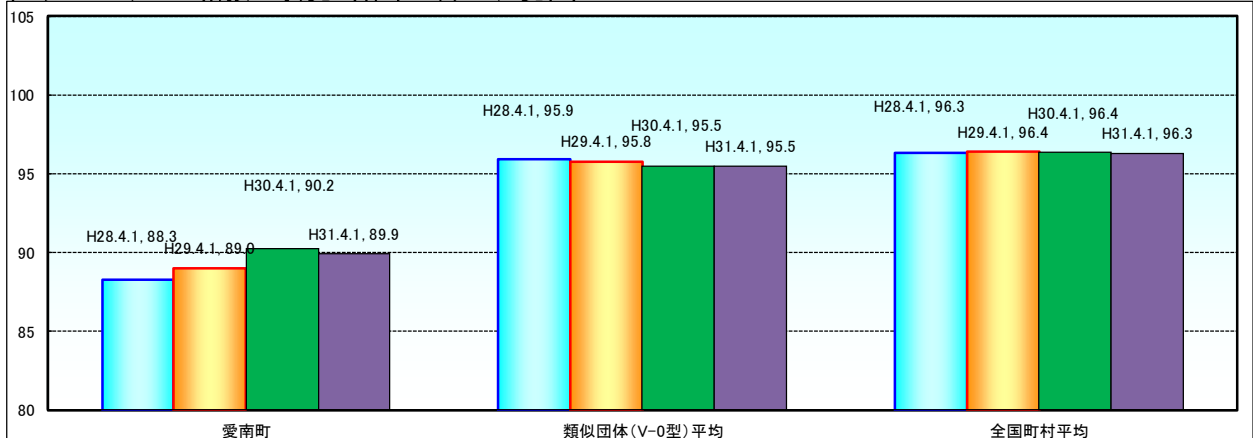
- (注) 1 「地方財政状況調査」の区分による普通会計（一般・温泉）決算です。  
2 人件費には、特別職の給与、共済組合負担金、公務災害補償費等を含みます。

### (2) 職員給与費の状況（普通会計決算）

| 区分     | 職員数<br>(A) | 給 与 費           |               |               | 計<br>(B)        | 一人当たり<br>給与費<br>(B/A) | (参考)<br>類似団体平均<br>一人当たり給与費 |
|--------|------------|-----------------|---------------|---------------|-----------------|-----------------------|----------------------------|
|        |            | 給 料             | 職員手当          | 期末・勤勉手当       |                 |                       |                            |
| 平成30年度 | 人<br>350   | 千円<br>1,280,523 | 千円<br>173,476 | 千円<br>500,659 | 千円<br>1,954,658 | 千円<br>5,585           | 千円<br>-                    |

- (注) 1 「地方財政状況調査」の区分による普通会計予算です。  
2 職員手当には、退職手当を含みません。  
3 職員数は、平成30年4月1日現在の職員数です。

### (3) ラスパイレス指数の状況（各年4月1日現在）



- (注) 1 ラスパイレス指数とは、全地方公共団体の一般行政職の給料月額を同一の基準で比較するため、国の職員数（構成）を用いて、学歴や経験年数の差による影響を補正し、国の行政職俸給表（一）適用職員の俸給月額を100として計算した指数。  
2 類似団体平均とは、人口規模、産業構造が類似している団体のラスパイレス指数を単純平均したものである。

## 2 一般行政職給料表の状況（平成31年4月1日現在）

（単位：円）

|           | 1級      | 2級      | 3級      | 4級      | 5級      | 6級      |
|-----------|---------|---------|---------|---------|---------|---------|
| 1号級の給料月額  | 144,820 | 194,970 | 231,150 | 264,315 | 290,344 | 320,796 |
| 最高号級の給料月額 | 248,838 | 305,721 | 351,750 | 386,121 | 394,965 | 412,251 |

## 3 職員の平均給与月額、初任給等の状況

(1) 職員の平均年齢、平均給料月額の状況（平成31年4月1日現在）

①一般行政職

| 区 分 | 平均年齢   | 平均給料月額    | 平均給与月額    |
|-----|--------|-----------|-----------|
| 愛南町 | 44.8 歳 | 306,929 円 | 340,287 円 |
| 愛媛県 | 43.9 歳 | 327,998 円 | 423,133 円 |
| 国   | 43.4 歳 | 329,433 円 | 411,123 円 |

②技能労務職

| 区 分            | 公 務 員  |         |           |               | 民 間             |        |               | 参 考<br>(A) /<br>(B) |
|----------------|--------|---------|-----------|---------------|-----------------|--------|---------------|---------------------|
|                | 平均年齢   | 職員数     | 平均給料月額    | 平均給与月額<br>(A) | 対応する<br>民間の類似職種 | 平均年齢   | 平均給与月額<br>(B) |                     |
| 愛南町            | 52.3 歳 | 12 人    | 261,525 円 | 269,217 円     | —               | —      | —             | —                   |
| うち用務員          | 51.9 歳 |         | 258,428 円 | 265,085 円     | 用務員             | 55.6 歳 | 211,600 円     | 1.25                |
| うち自動車運転手       | 57.4 歳 |         | 279,289 円 | 289,989 円     | 自家用乗用<br>自動車運転手 | 57.9 歳 | 191,300 円     | 1.52                |
| うち清掃職員         | — 歳    |         | — 円       | — 円           | —               | —      | —             | —                   |
| うち学校給食員        | — 歳    |         | — 円       | — 円           | —               | —      | —             | —                   |
| うちその他<br>技能労務職 | 51.5 歳 |         | 262,505 円 | 271,255 円     | 調理士             | 44.7 歳 | 229,000 円     | 1.18                |
| 愛媛県            | 53.5 歳 | 219 人   | 331,470 円 | 366,856 円     | —               | —      | —             | —                   |
| 国              | 50.9 歳 | 2,431 人 | 287,312 円 | 329,380 円     | —               | —      | —             | —                   |

(注) 1 民間データは、賃金構造基本統計調査において公表されているデータを使用している（平成28年度から平成30年度の3ヶ年平均）。  
2 技能労務職の職種と民間の職種等の比較にあたり、年齢、業務内容、雇用形態等の点において完全に一致しているものではない。  
3 数値のない欄については、「ハイフン（—）」としています。

(2) 職員の初任給の状況（平成31年4月1日現在）

| 区 分   | 愛 南 町 | 愛 媛 県     | 国   |
|-------|-------|-----------|---|
| 一般行政職 | 大学卒   | 184,920 円 | 188,136 円                                       |
|       | 高校卒   | 151,554 円 | 153,765 円                                       |
| 技能労務職 | 高校卒   | 143,614 円 | 146,730 円                                       |
|       | 中学卒   | 131,956 円 | 131,052 円                                       |
|       |       |           | 総合職 185,200 円<br>一般職 180,700 円<br>一般職 148,600 円 |

(3) 職員の経験年数別・学歴別平均給料月額の状況（平成31年4月1日現在）

| 区 分   | 10年以上15年未満 | 15年以上20年未満 | 20年以上25年未満 |           |
|-------|------------|------------|------------|-----------|
| 一般行政職 | 大学卒        | 240,169 円  | 291,706 円  | 328,069 円 |
|       | 高校卒        | 215,773 円  | 236,677 円  | 283,209 円 |
| 技能労務職 | 高校卒        | — 円        | — 円        | 236,107 円 |
|       | 中学卒        | — 円        | — 円        | — 円       |

(注) 経験年数は、実際の勤続年数に採用前の前歴期間を加えた年数です。

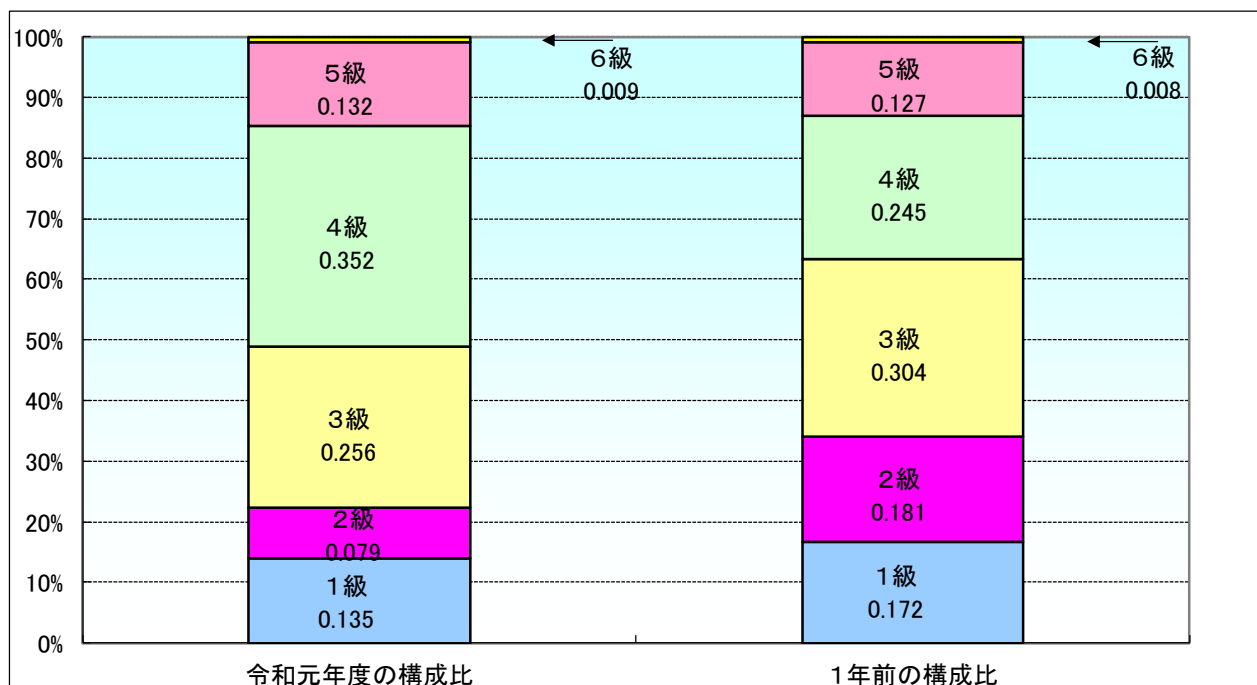
#### 4 一般行政職の級別職員数等の状況

(1) 一般行政職の級別職員数の状況（平成31年4月1日現在）

| 区分 | 標準的な職務内容 | 職員数 | 構成比   |
|----|----------|-----|-------|
| 6級 | 総括課長     | 2人  | 0.9%  |
| 5級 | 課長       | 30人 | 13.2% |
| 4級 | 課長補佐     | 80人 | 35.2% |
| 3級 | 係長・主任    | 58人 | 25.6% |
| 2級 | 主査       | 18人 | 7.9%  |
| 1級 | 主事       | 39人 | 17.2% |

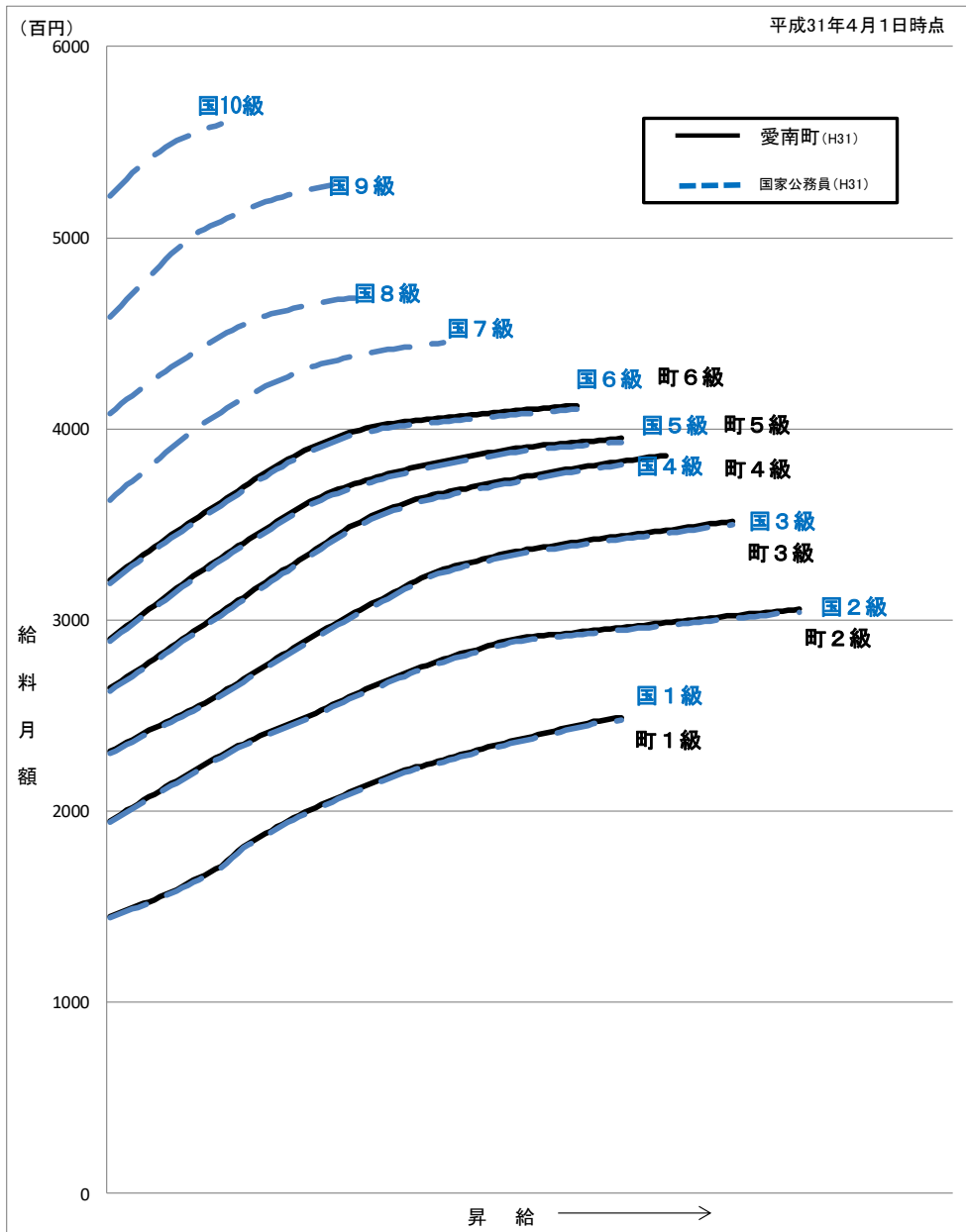
(注) 1 愛南町職員の給与に関する条例に基づく給料表の級区分による職員数です。

2 標準的な職務内容とは、それぞれの級に該当する代表的な職務です。



(2) 国と給料表カーブ比較表(行政職給料表)

給料表の各級における号給の額を国と比較し、曲線グラフで表したものです。



(3) 昇給への勤務成績の反映状況

| 平成31年4月1日から令和2年3月31日<br>までにおける運用 | 愛南町  |      | 国    |      |
|----------------------------------|------|------|------|------|
|                                  | 管理職員 | 一般職員 | 管理職員 | 一般職員 |
| イ 人事評価を実施した                      | ○    | ○    | ○    | ○    |
| 標準に加え、上位及び下位の区分も適用               | ○    | ○    | ○    | ○    |
| 標準に加え、上位の区分も適用                   |      |      |      |      |
| 標準に加え、下位の区分も適用                   |      |      |      |      |
| 標準の区分のみ適用                        |      |      |      |      |
| ロ 人事評価を実施していない                   |      |      |      |      |

## 5 職員の手当の状況

### (1) 期末手当・勤勉手当（平成30年度）

| 区 分         | 愛南町                 |        | 愛媛県                 |        | 国                   |        |
|-------------|---------------------|--------|---------------------|--------|---------------------|--------|
|             | 期末手当                | 勤勉手当   | 期末手当                | 勤勉手当   | 期末手当                | 勤勉手当   |
| 支給割合        | 2.60月分              | 1.85月分 | 2.60月分              | 1.85月分 | 2.60月分              | 1.85月分 |
| 加算措置の状況     | 職制上の段階、職務の級等による加算措置 |        | 職制上の段階、職務の級等による加算措置 |        | 職制上の段階、職務の級等による加算措置 |        |
| 1人当たりの平均支給額 | 1,503千円             |        | 1,602千円             |        | —                   |        |

#### 【参考】勤勉手当への勤務成績の反映状況

| 令和元年度中における運用        | 愛南町  |      | 国    |      |
|---------------------|------|------|------|------|
|                     | 管理職員 | 一般職員 | 管理職員 | 一般職員 |
| イ 人事評価を実施した         | ○    | ○    | ○    | ○    |
| 標準に加え、上位及び下位の成績率も適用 | ○    | ○    | ○    | ○    |
| 標準に加え、上位の成績率も適用     |      |      |      |      |
| 標準に加え、下位の成績率も適用     |      |      |      |      |
| 標準の成績率のみ適用          |      |      |      |      |
| ロ 人事評価を実施していない      |      |      |      |      |

### (2) 退職手当（平成31年4月1日現在）

| 区 分        | 愛南町  |                      | 国  |                      |
|------------|--|----------------------|--|----------------------|
|            | 自己都合   | 勸奨・定年                | 自己都合   | 勸奨・定年                |
| 勤続20年      | 19.6695月分  | 24.586875月分          | 19.6695月分  | 24.586875月分          |
| 勤続25年      | 28.0395月分  | 33.27075月分           | 28.0395月分  | 33.27075月分           |
| 勤続35年      | 39.7575月分  | 47.709月分             | 39.7575月分  | 47.709月分             |
| 最高限度額      | 47.709月分   | 47.709月分             | 47.709月分   | 47.709月分             |
| その他の加算措置   |  | 定年前早期退職特別措置(2～20%加算) |  | 定年前早期退職特別措置(2～20%加算) |
| 1人当たり平均支給額 | 5,600千円  | 17,572千円             |  |                      |
| 退職手当の調整額   | 職務の級等の区分に応じた6段階の調整月額を決め、職員の在職期間のうち、その月額が高い方から60月分の合計額を調整額として加算 |                      | 職務の級等の区分に応じた6段階の調整月額を決め、職員の在職期間のうち、その月額が高い方から60月分の合計額を調整額として加算 |                      |

(注) 退職手当の1人当たり平均支給額は、平成30年度に退職した職員に支給した平均額です。

## (3) 特殊勤務手当 (平成31年 4月 1日現在)

| 平成30年度<br>決算 | 支給実績              | 2,924千円  |              |
|--------------|-------------------|--|--------------|
|              | 支給職員1人当たり平均支給年額   | 55,169 円   |              |
|              | 職員全体に占める手当支給職員の割合 | 15.1%  |              |
| 平成31年度       | 手当の種類(手当数)        | 9  |              |
| 手当の名称        |                   | 主な支給対象業務職員   | 左記職員に対する支給単価 |
| 税徴収等手当       |                   | 町税の徴収に関する事務に従事した職員                                 | 日額250円       |
| 防疫作業手当       |                   | 感染症患者若しくは感染症の疑いのある患者の救護に従事した職員                     | 日額700円       |
|              |                   | 感染症の病原体に付着した物件若しくは付着の危険がある物件の処理作業に従事した職員           |              |
|              |                   | 家畜伝染病の病原体を有する家畜若しくは家畜病原体を有する疑いのある家畜に対する防疫作業に従事した職員 |              |
| 野猿駆除手当       |                   | 野猿駆除に従事した職員  | 1回2,000円     |
| 行旅病死人等収容手当   |                   | 行旅病人の収容作業に従事した職員                                   | 1回1,000円     |
|              |                   | 行旅死亡人の収容作業に従事した職員                                  | 1回3,000円     |
| ごみ処理・し尿処理手当  |                   | ごみ処理及びし尿処理に従事した職員                                  | 月額5,000円     |
| 火葬業務・火葬処理手当  |                   | やむを得ない事情により火葬処理に従事した職員                             | 月額5,000円     |
| 夜間勤務手当       | あけぼの荘             | あけぼの荘における夜間勤務に従事した職員                               | 日額250円       |
|              | 環境衛生センター          | 環境衛生センターにおける夜間ごみ焼却業務に従事した職員                        | 1回1,000円     |
| 消防職手当        |                   | 消防職員のうち、階級を有し、制服を着用し、消防事務に従事する者(事務専従職員は、支給対象外)     | 1日250円       |
| 救急出動手当       |                   | 救急救助業務に従事した職員(救急救命士が出場し、特定行為を実施した場合は、250円を加算)      | 1回250円       |

## (4) 時間外勤務手当

|              |               |           |
|--------------|---------------|-----------|
| 平成30年度<br>決算 | 支給実績          | 64,695 千円 |
|              | 職員1人当たり平均支給年額 | 185 千円    |
| 平成29年度<br>決算 | 支給実績          | 68,868 千円 |
|              | 職員1人当たり平均支給年額 | 197 千円    |

## 6 特別職の報酬等の状況（平成31年4月1日現在）

| 区分 | 給料月額等 | 平成30年度期末手当支給割合 |         |         |         |
|----|-------|----------------|---------|---------|---------|
|    |       | 6月期            | 12月期    | 計       |         |
| 給料 | 町長    | 770,000円       | 1.575月分 | 1.775月分 | 3.350月分 |
|    | 副町長   | 625,000円       | 1.575月分 | 1.775月分 | 3.350月分 |
|    | 教育長   | 570,000円       | 1.575月分 | 1.775月分 | 3.350月分 |
| 報酬 | 議長    | 286,000円       | 1.575月分 | 1.775月分 | 3.350月分 |
|    | 副議長   | 227,000円       | 1.575月分 | 1.775月分 | 3.350月分 |
|    | 議員    | 181,000円       | 1.575月分 | 1.775月分 | 3.350月分 |

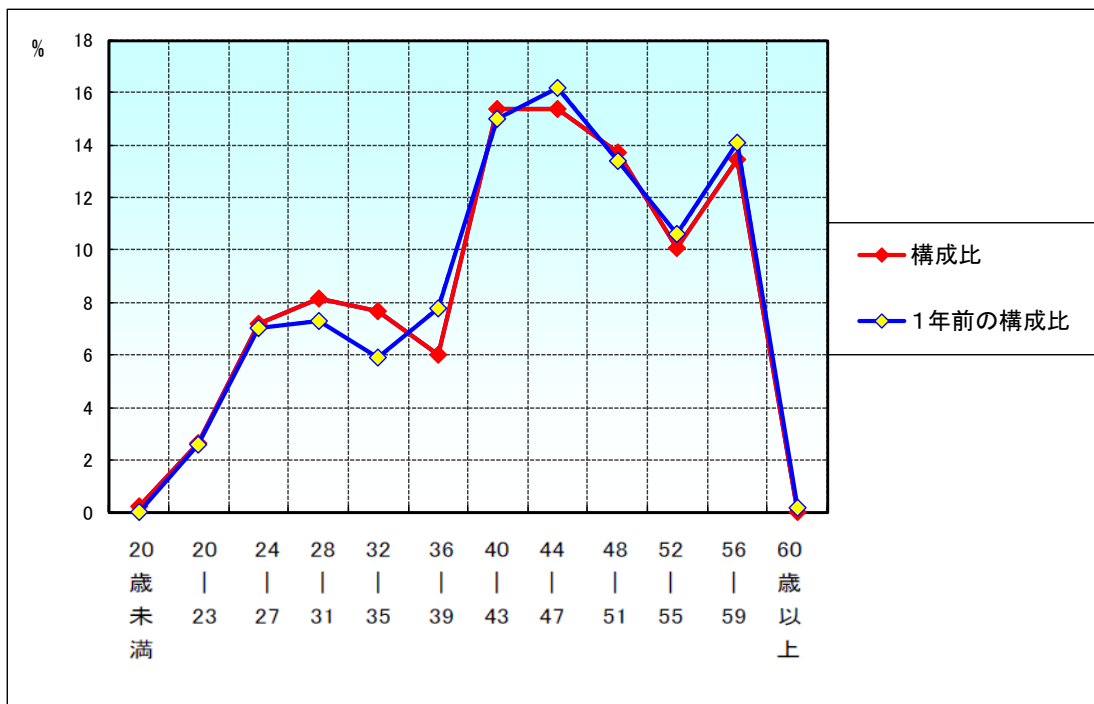
## 7 職員数の状況

### (1) 部門別職員数の状況と主な増減理由

| 部門        | 区分   | 職員数   |       |        | 主な増減理由     |
|-----------|------|-------|-------|--------|------------|
|           |      | 平成30年 | 平成31年 | 対前年増減数 |            |
| 一般行政部門    | 議会   | 3人    | 3人    | 0人     |            |
|           | 総務   | 52人   | 50人   | △ 2人   | 業務見直しによる減員 |
|           | 税務   | 14人   | 13人   | △ 1人   | 業務見直しによる減員 |
|           | 民生   | 91人   | 89人   | △ 2人   | 業務見直しによる減員 |
|           | 衛生   | 29人   | 28人   | △ 1人   | 業務見直しによる減員 |
|           | 農林水産 | 25人   | 25人   | 0人     |            |
|           | 商工   | 11人   | 12人   | 1人     | 業務見直しによる増員 |
|           | 土木   | 16人   | 17人   | 1人     | 業務見直しによる増員 |
|           | 小計   | 241人  | 237人  | △ 4人   |            |
| 特別行政部門    | 教育   | 62人   | 58人   | △ 4人   | 業務見直しによる減員 |
|           | 消防   | 47人   | 47人   | 0人     |            |
|           | 小計   | 109人  | 105人  | △ 4人   |            |
| 公営企業等会計部門 | 病院   | 37人   | 38人   | 1人     | 業務見直しによる増員 |
|           | 水道   | 11人   | 11人   | 0人     |            |
|           | 交通   | 0人    | 0人    | 0人     |            |
|           | 下水道  | 1人    | 1人    | 0人     |            |
|           | その他  | 27人   | 24人   | △ 3人   | 業務見直しによる減員 |
|           | 小計   | 76人   | 74人   | △ 2人   |            |
|           | 合計   | 426人  | 416人  | △ 10人  |            |

(注) 職員数は一般職に属する職員数であり、地方公務員の身分を保有する休職者、派遣職員等を含み、臨時又は非常勤職員、宇和島地区広域事務組合出向職員等（平成30年3人及び平成31年3人）を除いています。

(2) 年齢別職員構成の状況 (平成31年4月1日現在)



| 区分  | 20歳未満 | 20歳～23歳 | 24歳～27歳 | 28歳～31歳 | 32歳～35歳 | 36歳～39歳 | 40歳～43歳 | 44歳～47歳 | 48歳～51歳 | 52歳～55歳 | 56歳～59歳 | 60歳以上 | 計    |
|-----|-------|---------|---------|---------|---------|---------|---------|---------|---------|---------|---------|-------|------|
| 職員数 | 1人    | 11人     | 30人     | 34人     | 32人     | 25人     | 64人     | 64人     | 57人     | 42人     | 56人     | 0人    | 416人 |
| 構成比 | 0.2%  | 2.6%    | 7.2%    | 8.2%    | 7.7%    | 6.0%    | 15.4%   | 15.4%   | 13.7%   | 10.1%   | 13.5%   | 0.0%  | 100% |

(注) 職員数は一般職に属する職員数であり、地方公務員の身分を保有する休職者、派遣職員等を含み、臨時又は非常勤職員、宇和島地区広域事務組合出向職員等(平成30年3人及び平成31年3人)を除いています。

(3) 職員数の推移

| 部 門 \ 年 度 | 平成27年 | 平成28年 | 平成29年 | 平成30年 | 平成31年 | 過去5年間の増減数(率)    |
|-----------|-------|-------|-------|-------|-------|-----------------|
| 一般行政      | 261人  | 248人  | 247人  | 241人  | 237人  | △ 24人 (△ 9.2%)  |
| 教 育       | 69人   | 72人   | 65人   | 62人   | 58人   | △ 11人 (△ 15.9%) |
| 消 防       | 47人   | 48人   | 46人   | 47人   | 47人   | 0人 (0.0%)       |
| 普通会計計     | 377人  | 368人  | 358人  | 350人  | 342人  | △ 35人 (△ 9.3%)  |
| 公営企業等会計計  | 78人   | 77人   | 77人   | 76人   | 74人   | △ 4人 (△ 5.1%)   |
| 総合計       | 455人  | 445人  | 435人  | 426人  | 416人  | △ 39人 (△ 8.6%)  |

(注) 各年における定員管理調査において報告した部門別職員数。



## 8 職員の分限及び懲戒処分の状況

### (1) 分限処分（平成30年度）

| 処分事由                         | 地方公務員法               | 降任 | 免職 | 休職 | 降給 | 合計 |
|------------------------------|----------------------|----|----|----|----|----|
| 勤務成績が良くない場合                  | 第28条第1項第1号           | —  | —  | —  | —  | 0件 |
| 心身の故障の場合                     | 第28条第1項第4号<br>第2項第1号 | —  | —  | —  | —  | 0件 |
| 職に必要な適格性を欠く場合                | 第28条第1項第3号           | —  | —  | —  | —  | 0件 |
| 職制、定数の改廃、予算の減少により廃職、過員を生じた場合 | 第28条第1項第4号           | —  | —  | —  | —  | 0件 |
| 刑事事件に関し、起訴された場合              | 第28条第2項第2号           | —  | —  | —  | —  | 0件 |
| 失職した場合                       | 第28条第4項              | —  | —  | —  | —  | 0件 |
| 合 計                          |                      | 0件 | 0件 | 0件 | 0件 | 0件 |

### (2) 懲戒処分（平成30年度）

| 処分事由                     | 地方公務員法     | 戒告 | 減給 | 停職 | 免職 | 合計 |
|--------------------------|------------|----|----|----|----|----|
| 法令に違反した場合                | 第29条第1項第1号 | —  | —  | —  | —  | 0件 |
| 職務上の義務に違反し又は職務を怠った場合     | 第29条第1項第2号 | —  | —  | —  | —  | 0件 |
| 全体の奉仕者たるにふさわしくない非行があった場合 | 第29条第1項第3号 | —  | —  | —  | —  | 0件 |
| 合 計                      |            | 0件 | 0件 | 0件 | 0件 | 0件 |

## 9 職員のサービスの状況

### (1) 年次有給休暇（平成30年1月1日～同年12月31日）

| 総付与日数<br>(A) | 総取得日数<br>(B) | 全対象職員数<br>(C) | 平均取得日数<br>(B/C) | 消化率<br>(B/A) |
|--------------|--------------|---------------|-----------------|--------------|
| 8,315日       | 1,714日       | 213人          | 8.0日            | 20.6%        |

(注) 1 全対象職員数とは、平成30年1月1日から同年12月31日までの全期間を在職した一般職員に限り、当該期間の中途に採用した者、退職した者、当該期間中に育児休業、休職の事由がある職員及び派遣職員を除くものとし、それらの職員を除いた職員の使用した年次有給休暇の合計数を総取得日数とします。

2 総付与日数とは、平成30年1月1日現在において各職員に付与した日数（前年からの繰越分を含む。）を全対象職員にわたって合計したものです。

### (2) 育児休業等の取得状況（平成30年度）

| 区 分                | 男 性 | 女 性 | 合 計 |
|--------------------|-----|-----|-----|
| 育児休業取得者数           | —   | 6人  | 6人  |
| うち新規取得者数           | —   | 3人  | 3人  |
| 部分休業取得者数           | —   | —   | 0人  |
| うち新規取得者数           | —   | —   | 0人  |
| 深夜勤務及び時間外勤務の制限請求者数 | —   | —   | 0人  |
| うち新規取得者数           | —   | —   | 0人  |

(注) 1 部分休業とは、地方公務員の育児休業等に関する法律第19条に規定する部分休業です。

2 深夜勤務及び時間外勤務の制限とは、愛南町職員の勤務時間、休暇等に関する条例第8条の3に規定する深夜及び時間外勤務の制限です。

## 10 職員の研修及び勤務成績の評定の状況

### (1) 研修の状況

職員の勤務能率の発揮及び増進のため、以下の研修を実施しています。

| 区 分   |         | 研 修 名 等                               |                           |  |
|-------|---------|---------------------------------------|---------------------------|--|
| 職場内研修 |         | 接遇研修、メンタルヘルス研修、法制執務研修、人事評価研修、人権教育研修ほか |                           |  |
| 職場外研修 | 基本研修    | 階層別研修                                 | 新採職員研修、中級職員研修、係長級研修、課長級研修 |  |
|       |         | ステージアップ研修                             | 法令コース                     | 行政法講座、民法講座、地方自治法講座、法制執務講座、政策形成理論講座         |
|       |         |                                       | 政策形成コース                   | 政策立案講座、政策法務講座、問題解決能力講座、住民ニーズ調査実践講座         |
|       |         |                                       | 対人能力コース                   | 折衝力・交渉力講座、ファシリテーション講座、クレーム対応講座、ロジカルシンキング講座 |
|       |         |                                       | 管理能力コース                   | マネジメント能力講座、意思決定能力講座、広報とマスコミ対応講座            |
|       |         |                                       | 行政経営コース                   | 経営分析基礎講座                                   |
|       | 行政実務コース | 文章力向上講座                               |                           |  |
| 派遣研修  | 専門研修機関  | 市町村アカデミー                              |                           |  |
|       | 官公庁     | 愛媛県                                   |                           |  |

## 11 職員の福祉及び利益の保護の状況

### (1) 職員の健康保持、疾病予防対策の状況（令和元年度）

| 区分       | 概要   |
|----------|--|
| 職員定期健康診断 | 年に1度、本庁及び各支所において、以下の職員定期健康診断を行いました。<br><br>(健診内容)<br>身体測定、血圧測定、視力・聴力検査、尿検査、心電図検査、貧血検査、肝機能検査、血中脂質検査、血糖検査、胸部X線検査、眼底検査、大腸がん検査、前立腺がん（40歳以上男性対象）検査、腎機能痛風検査、乳がん検査、診察問診 |
| 健康相談     | 上記職員定期健康診断後に、産業医、保健師及び栄養士による健康相談を実施し、職員の健康確保に努めました。  |
| 産業医職場巡視  | 定期的に産業医が職場を巡視し、業務や業務環境を観察することを通じて、健康障害の防止及び快適な職場環境の形成を図りました。   |

### (2) 職場の安全衛生の状況（令和元年度）

労働安全衛生法等に基づき、衛生委員会の設置、産業医、衛生管理者等の配置を行い、快適な職場環境の実現と職場における職員の安全と健康の確保のため安全衛生管理体制を整備しています。

### (3) 福利厚生制度に係る負担状況（平成30年度普通会計決算）

| 区分        | 負担金額                   |
|-----------|------------------------|
| 共済組合負担金   | 愛媛県市町村職員共済組合 408,479千円 |
|           | 愛媛県公立学校共済組合 13,218千円   |
| 愛媛県市町村互助会 | 2,555千円                |

### (4) 公務災害の状況（平成30年度）

| 平成29年度末現在未処理件数 | 受理件数 | 認定件数 | 公務外件数 | 取下げ件数 | 平成30年度末現在未処理件数 |
|----------------|------|------|-------|-------|----------------|
| 0件             | 2件   | 2件   | 0件    | 0件    | 0件             |

### (5) 通勤災害の状況（平成30年度）

| 平成29年度末現在未処理件数 | 受理件数 | 認定件数 | 公務外件数 | 取下げ件数 | 平成30年度末現在未処理件数 |
|----------------|------|------|-------|-------|----------------|
| 0件             | 0件   | 0件   | 0件    | 0件    | 0件             |