

# 令和6年度 愛南町総合防災訓練実施計画



【写真：令和4年度愛南町総合防災訓練】

## 愛南町防災会議



# 令和6年度愛南町総合防災訓練計画 実施要領

## 1 目 的

南海トラフ地震等による大規模災害に備え、住民と防災関係機関が協力し、総合かつ実践的な訓練を行うことにより、地域住民と防災関係機関の連携の強化を図る。また、この訓練による各地区での避難体制の構築及びライフライン途絶時における情報収集・伝達活動、救出救助活動等を検証することにより、今後の防災活動に役立て安全・安心な地域づくりを目指すことを目的とする。

## 2 主 催：愛南町防災会議

## 3 実 施 日：令和6年12月1日（日）9：30～13：00 小雨決行

## 4 実施場所

- (1) 愛南町立御荘中学校グラウンド：救出救助訓練、現地指揮所設置訓練、展示 他
- (2) 愛南町立御荘中学校体育館：避難所開設運営訓練
- (3) 御荘地域：シェイクアウト訓練、避難訓練、情報収集・伝達訓練 他

## 5 参加機関

愛媛県、愛南警察署、愛媛県警察本部交通部交通機動隊、陸上自衛隊第14高射特科隊、宇和島海上保安部、松山地方気象台、愛媛県社会福祉協議会、愛媛県災害時要配慮者支援チーム、愛媛県男女共同参画センター、西日本電信電話株式会社、株式会社NTTフィールドテクノ四国支店、(株)ドコモビジネスソリューションズ愛媛支店、ネットヨタ瀬戸内(株)、DCM(株)、(株)愛媛CATV、自衛隊愛媛地方協力本部、愛南町消防団、愛南町自主防災組織連絡協議会、各地域自主防災会、御荘中学校、平城小学校

## 6 参加予定人員：約700人

行政関係：県、消防、警察、自衛隊、宇和島海上保安部等

消防団：消防団本部員、御荘方面隊

地区住民：御荘地域

協力団体：訓練参加機関

その他：参観者等

## 7 想 定

- (1) 12月1日(日)、9時30分頃、高知県沖を震源域とする地震が発生し、この地震により愛南町では震度6強を観測し、愛媛県宇和海沿岸に大津波警報が発表された。町内の各所で家屋の倒壊や火災が発生してライフラインも寸断され、県道や町道では、土砂崩れ等の発生により孤立している地域が発生している。
- (2) 降り続く大雨により、愛南町に土砂災害警戒情報が発表され、町は御荘地域に避難指示を発令した。中浦地域では、県道で落石や土砂崩れ等が発生し、孤立している地域が発生している。

## 8 訓練内容

- (1) 安全確保行動訓練、避難訓練（津波避難訓練、要配慮者避難訓練）
  - ①地震への安全確保行動訓練（シェイクアウト訓練）
  - ②地震による大津波警報発表に伴い、津波一時避難場所への避難訓練
  - ③要配慮者支援訓練
  - ④愛媛CATVによる映像伝送訓練
  - ⑤消防団による避難広報、消防団車両の高台避難
- (2) 情報収集・伝達訓練（地震津波情報伝達、地域との情報収集・伝達）
  - ①防災行政無線、IP告知端末及び広報車等による地震・津波情報伝達訓練
  - ②自主防災会－御荘支所対策部－災害対策本部等との情報収集伝達訓練
  - ③消防団バイク隊等による孤立集落等への情報収集・伝達訓練
  - ④自衛隊等災害派遣要請訓練
- (3) 救出救助訓練
  - ①消防団による倒壊物からの救出救助訓練
  - ②消防・警察・自衛隊の3機関合同による救出救助訓練
- (4) 避難所開設・運営訓練
  - ①町職員・地域住民による避難所開設・運営訓練及び講話
- (5) 展示・体験コーナー
  - ①陸上自衛隊：自衛隊車両展示、災害派遣活動等パネルの展示 等
  - ②愛南警察署：警察車両展示 等
  - ③ネットヨタ瀬戸内(株)宇和島店：外部給電可能車両の展示
  - ④DCM(株)：防災用品展示
  - ⑤NTT西日本：災害伝言ダイヤルの体験・紹介
  - ⑥ドコモ：災害伝言板・エリアメール等各種配信サービスの体験・紹介
  - ⑦宇和島海上保安部：対応状況のパネル展示、子供用制服の試着体験 等
  - ⑧松山地方気象台：気象測器と解説用パネルの展示、気象実験体験

## 9 その他

- (1) 訓練の決行、中止については、当日6時00分に決定する。
- (2) 警報等により災害発生の恐れ等がある場合は中止とし、住民に対しては、町防災行政無線、IP告知端末にて周知する。参加機関に対しては、電話等にて連絡する。
- (3) 訓練の中止等確認先は、町消防本部防災対策課とする。  
TEL：0895-72-0119（代表）、0895-72-0131（課直通）
- (4) メイン会場の御荘中学校は、敷地内禁煙としますので御協力をお願いします。  
なお、喫煙スペースは、栄町集会所前に設けます。
- (5) トイレは、体育館の北側のグラウンドから出入りできる場所と、体育館の中にあります。

# 訓練実施時間表

No.	実施種目	時間																						
		9:30	40	50	10:00	10	20	30	40	50	11:00	10	20	30	40	50	12:00	10	20	30	40	50	13:00	
1	訓練開始宣言																							
2	地震発生・津波警報放送																							
3	シェイクアウト訓練																							
4	避難訓練																							
5	避難誘導訓練																							
6	要配慮者支援訓練																							
7	情報伝達訓練①																							
8	現地指揮所設置訓練																							
9	自衛隊等災害派遣要請訓練																							
10	情報収集・伝達訓練②																							
11	避難所開設・運営訓練																							
12	救出・救助訓練①																							
13	救出・救助訓練②																							
14	訓練終了																							
15	展示・体験コーナー																							

展示・体験 8ブース

## 訓練種目及び実施内容

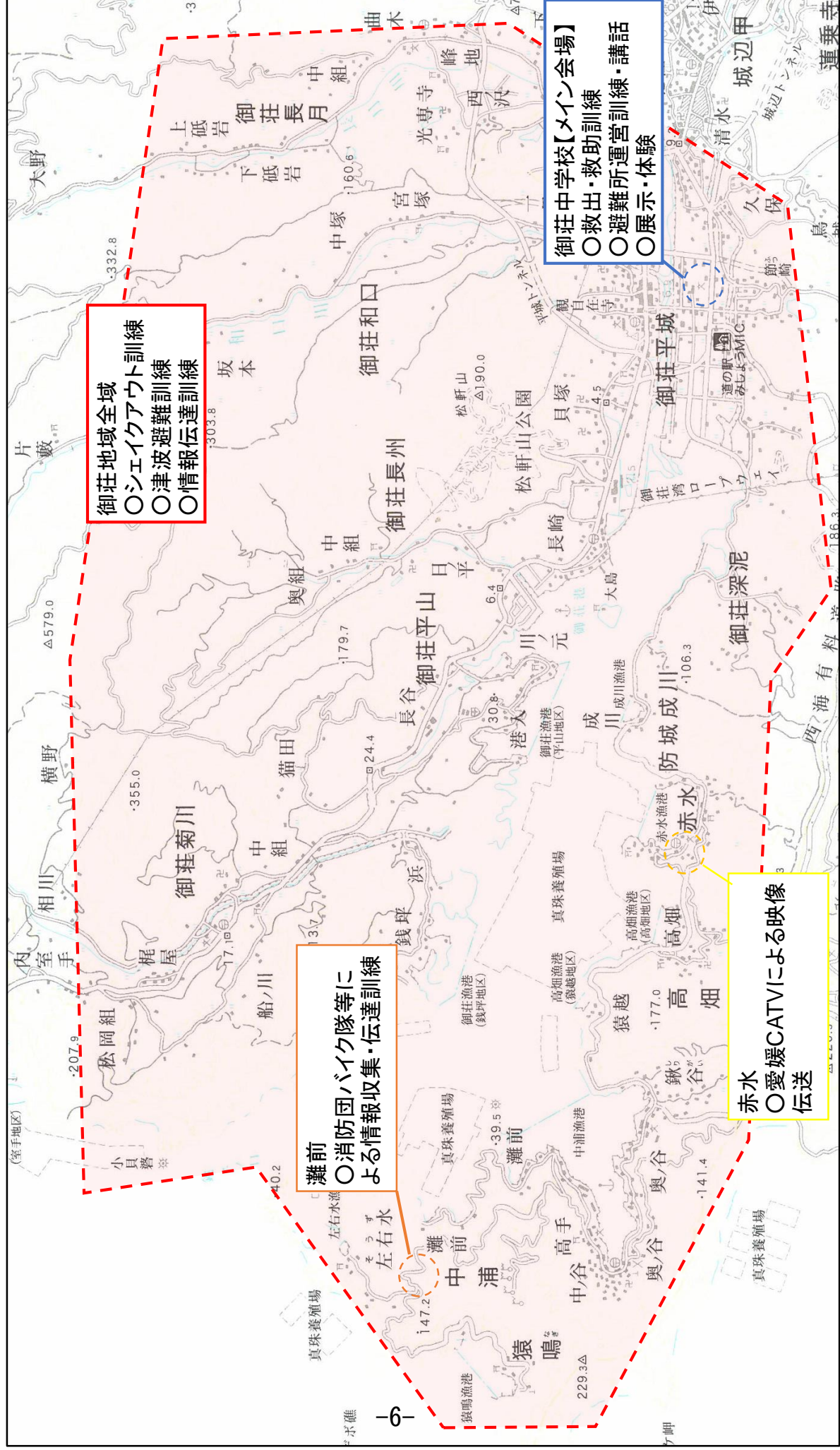
番号	時間	訓練		実施機関等
		種目	想定及び実施事項	
1	9:29 ~	訓練開始宣言	訓練開始宣言 町災害対策本部長より訓練開始を宣言する	訓練本部
2	9:30 ~	地震発生・大津波警報放送	町防災行政無線、IP告知端末により地震発生及び大津波警報発表の訓練放送を実施する	愛南町
3	9:30 ~ 9:31	シェイクアウト訓練	地震発生の放送により、それぞれの場所で安全確保行動（①まず低く、②頭を守り、動かない）を実施する	御荘地域自主防災会 御荘中学校 平城小学校
4	9:33 ~ 10:00	避難訓練	大津波警報発表及び避難指示発令の放送により、参加者は高台への避難を実施する	御荘地域自主防災会 御荘中学校 平城小学校
5	9:33 ~ 10:00	避難誘導訓練	自主防災会、消防団は津波から避難する住民を津波一時避難場所へと避難誘導を実施する	御荘地域自主防災会 地元消防団
6	9:33 ~ 10:00	要配慮者支援訓練	アイマスク着用の要配慮者役、歩行困難な要配慮者役を各自主防災会により、各津波一時避難場所までの避難支援を実施する	御荘地域自主防災会 地元消防団
7	9:45 ~ 10:15	情報伝達訓練①	自主防災会、御荘支所対策部、災害対策本部間での衛星携帯電話等を使用した情報伝達訓練を実施する	御荘地域自主防災会 御荘支所対策部 対策本部事務局
			災害用回線を使用した映像伝送を実施する	愛媛CATV
8	9:35 ~ 9:40	現地指揮所設置訓練	御荘中学校グラウンド内に、現地指揮所の設置を実施する	愛南町消防署
9	9:40 ~ 9:45	自衛隊等災害派遣要請訓練	自衛隊への災害派遣要請を行う。	対策本部事務局 陸上自衛隊第14高射特科隊
10	9:45 ~ 10:50	情報収集・伝達訓練②	消防団バイク隊等により、孤立地区への進出、道路状況、孤立地区等の情報収集、災害対策本部への情報伝達訓練を実施する	愛南町消防団(バイク隊) 愛媛県警察本部交通部交通機動隊
11	10:00 ~ 11:50	避難所開設・運営訓練	御荘中学校体育館を避難所と想定し、災害発生当初における避難所開設・運営に係る訓練及び講話を実施する	愛南町 御荘地域自主防災会 愛媛県要配慮者支援チーム 愛媛県男女共同参画センター 御荘中学校
12	10:45 ~ 11:15	救出・救助訓練①	消防団が、地震により半壊した家屋内で家具等の下敷きになった要救助者の救出を実施する	愛南町消防団
13	11:20 ~ 11:50	救出・救助訓練②	消防・警察・自衛隊の3機関合同による土砂崩れに伴う孤立車両及び土砂埋没者の救出・救助訓練を実施する	愛南町消防署 愛媛県警察本部交通部交通機動隊 陸上自衛隊第14高射特科隊
14	12:00 ~ 12:10	訓練終了	閉会式	参加者全員

訓練種目及び実施内容

展示・体験コーナー				
番号	時 間	名 称	実施内容	実施機関等
1	9:30 ~ 13:00	自衛隊コーナー	災害派遣パネル展示、自衛官用服（子供用）の試着コーナー、自衛隊車両展示 等	陸上自衛隊第14高射特科隊 自衛隊愛媛地方協力本部
2	9:30 ~ 13:00	警察コーナー	子供用制服の試着、啓発グッズの配付、警察車両の展示・体験乗車	愛南警察署 愛媛県警察本部
3	9:30 ~ 13:00	愛媛県トヨタ販売店グループコーナー	外部給電可能な車両の展示と給電の実演	ネットヨタ瀬戸内（株）
4	9:30 ~ 13:00	DCMコーナー	防災用品の展示	DCM(株)
5	9:30 ~ 13:00	NTT西日本コーナー	災害伝言ダイヤルの体験・紹介	西日本電信電話(株)四国支店
6	9:30 ~ 13:00	ドコモコーナー	災害伝言版・エリアメール等各種配信サービスの体験・紹介	ドコモビジネスソリューションズ愛媛支店
7	9:30 ~ 13:00	宇和島海上保安部コーナー	子供用制服の試着、対応状況のパネル展示、リーフレットの配布	宇和島海上保安部
8	9:30 ~ 13:00	松山地方気象台コーナー	気象測器と解説用パネルの展示、気象実験体験	松山地方気象台

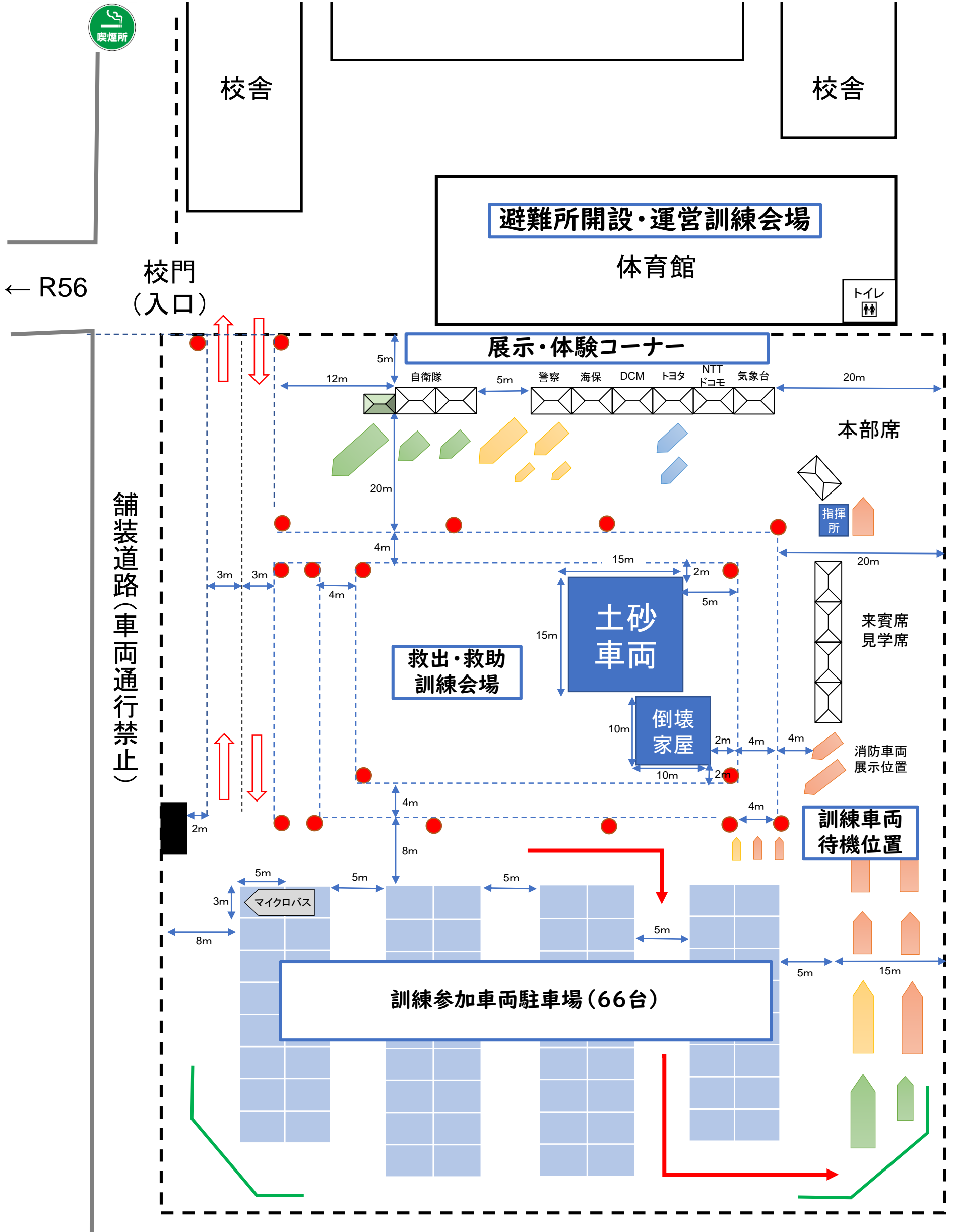


# 令和6年度愛南町総合防災訓練 実施場所

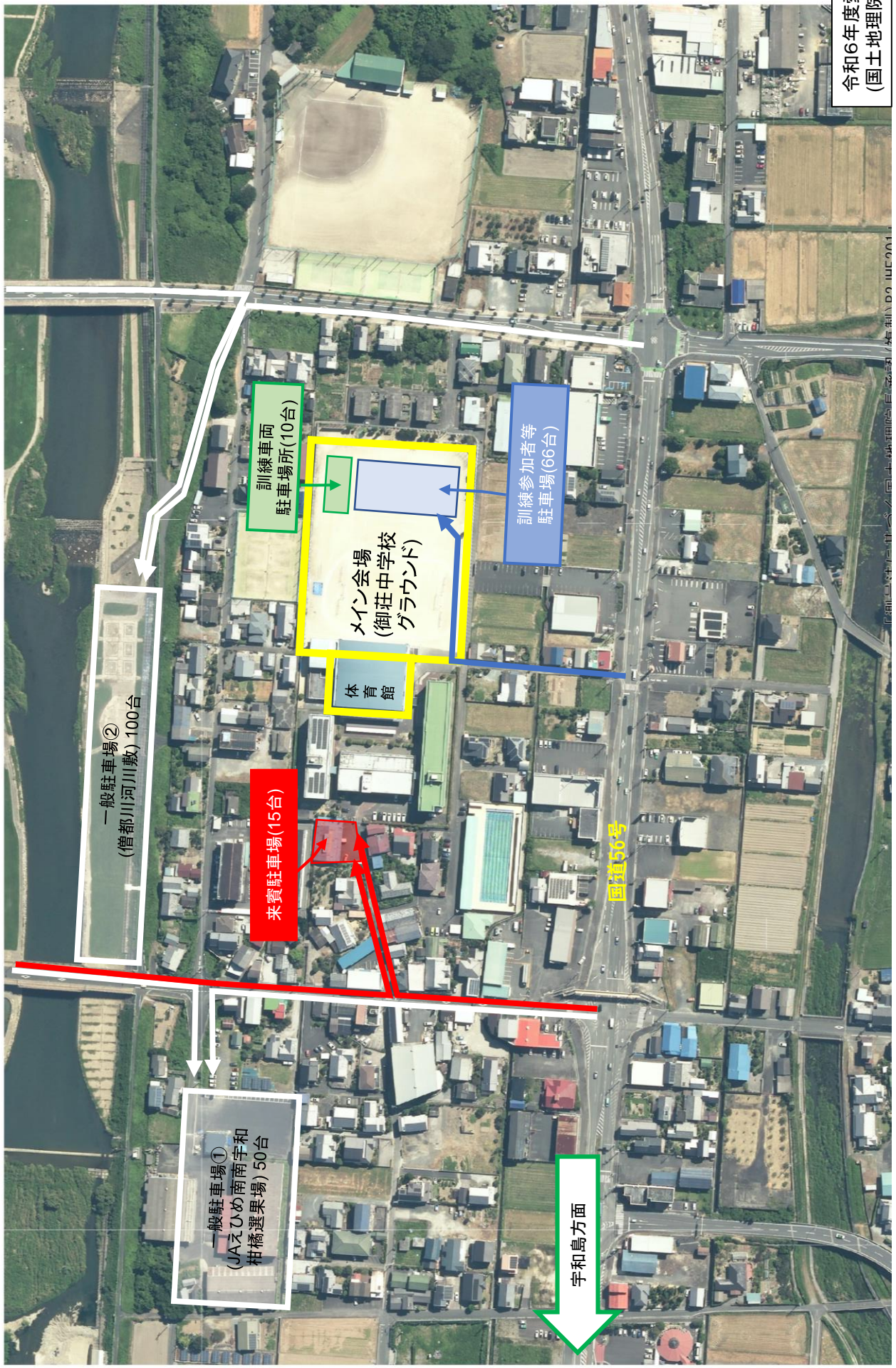




# 令和6年度愛南町総合防災訓練\_メイン会場図【御荘中学校】



# メイン会場周辺図【駐車場案内図(車両経路図)】



令和6年度愛南町総合防災訓練  
(国土地理院電子地図を加工)



# 駐車場詳細図

## 一般駐車場① 南宇和柑橘選果場

駐車スペース

駐車禁止



## 一般駐車場② 僧都川河川敷

駐車スペース

駐車禁止



## 来賓駐車場 御荘中学校正門前

駐車スペース

駐車禁止



# 駐車場詳細図

訓練参加機関駐車場 御荘中学校グラウンド



駐車スペース



駐車禁止





● 一般駐車場①(JAえひめ南 南宇和柑橘選果場) 約50台 案内図



①

■ 駐車場入口

駐車スペースは2箇所  
あります。

②

■ 入口側スペース

駐車スペースは中央の  
みで、両サイドは駐車禁  
止(赤囲みの範囲)です。

約40台分



③

■ 選果場内駐車場

敷地手前右側は駐車  
禁止(赤囲みの範囲)で  
す。



④

■ 選果場内駐車場

約10台分





● 一般駐車場②(僧都川河川敷) 約100台 案内図



①

■ 駐車場への進入

県道297号線から河川敷へと進みます。

愛南警察署方面からと国道方面から進入可能です。



②

■ 駐車場入口付近

右側へ進みます。

柑橘選果場方面からの直線道路の経路は、Uターン不可で直接駐車場への進入ができないため注意してください。



③

■ 河川敷駐車場

駐車スペースは、白囲みの範囲



④

■ 河川敷駐車場(西側から撮影)



● 来賓駐車場(御荘中学校西側) 約15台 案内図



①

■ 駐車場入口

「ビジネスホテルプラザ御荘」付近四差路より御荘中学校方面へ進入します。

②

■ 駐車場正門入口

中学校方面へ直進します。



③

■ 駐車場付近

御荘中学校正門の手前左側に駐車場があります。



④

■ 来賓駐車場(約15台)

※駐車券が必要です。

【来賓車両】





● 訓練参加者・参加機関駐車場(御荘中学校グラウンド内) 約70台 案内図



①

■ 駐車場入口

国道56号線の「ハタダ南宇和店」付近四差路より御荘中学校方面へ進入します。



②

■ 中学校入口

中学校方面へ直進します。



③

■ 駐車場南門入口

中学校南門を通過すると右手にグラウンドがありますので、グラウンドの奥へ進みます。



④

■ 駐車場(グラウンド内)

南門から入ると、グラウンドの右側に通路がありますので、通路を通過して奥へ進みます。

※駐車券が必要です。

「参加機関車両」

「訓練車両」

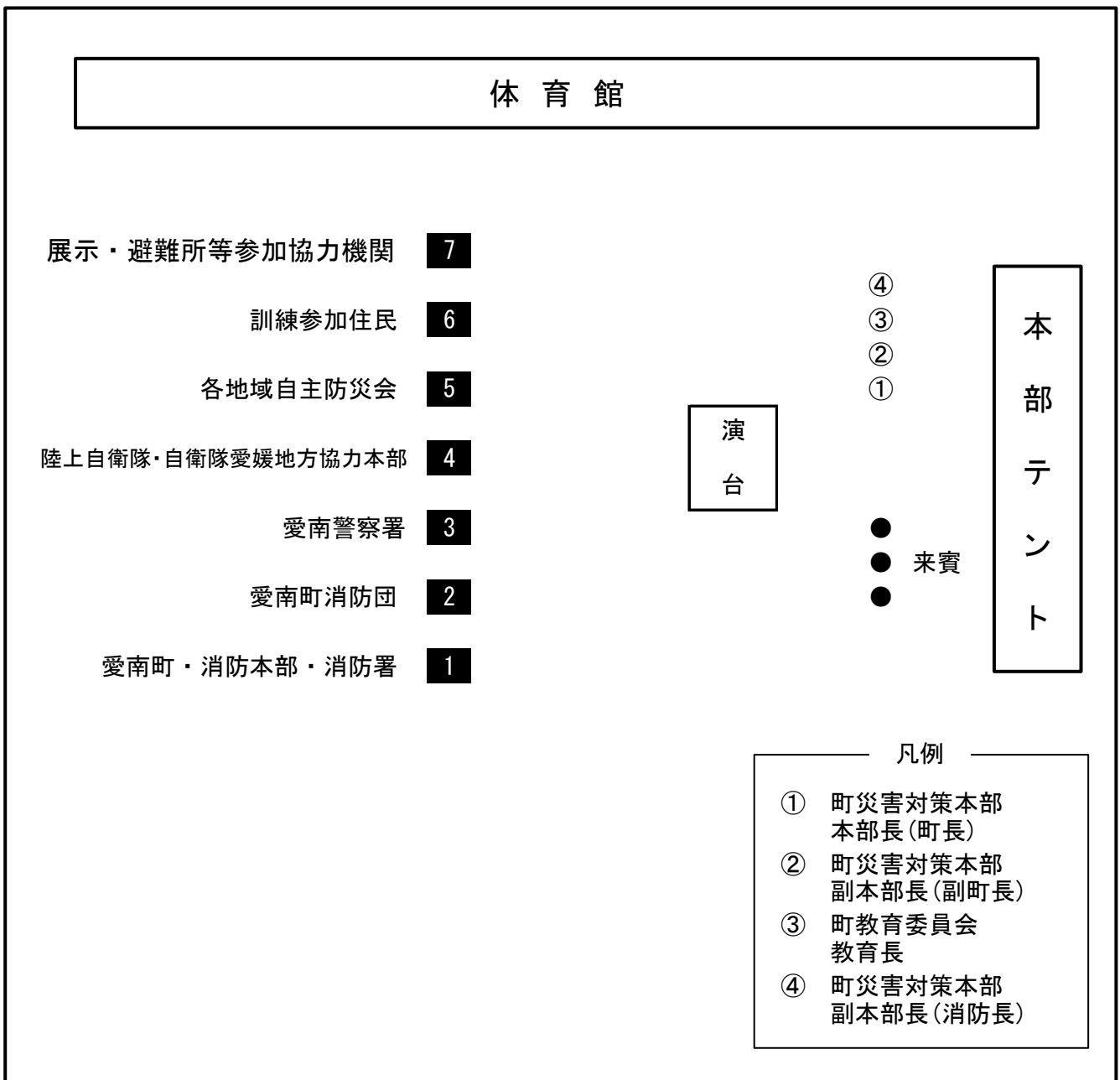
# 閉会式 配置図

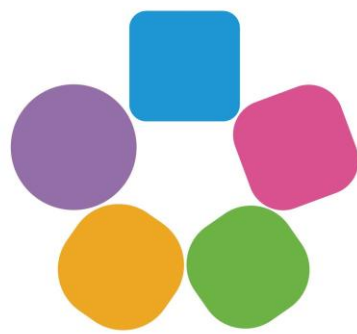
【令和6年度愛南町総合防災訓練 閉会式 次第】

時間：12時00分～

場所：御荘中学校グラウンド

## 1. 町長あいさつ





ainan

