

消 防 年 報

令和 5 年度



愛南町消防本部

— 令和 6 年刊行 —

はじめに

1. この年報は、愛南町消防本部の諸資料を集録して現勢を明らかにし、今後の消防行政の合理的な運営資料とするとともに消防事情を一般に紹介するために編集しました。
2. この統計中、火災統計・救急統計は暦年とし、その他の事項については、表右上に調査年月日を記載しました。

令和6年10月

愛南町消防本部

目 次

庶 務

1. 地勢等	1
2. 愛南町消防本部の沿革	2
3. 消防長等	9
4. 消防組織	10
5. 消防本部の事務分掌	11
6. 消防署の事務分掌	14
7. 庁舎の所在地及び現況	16
8. 消防職員の配置状況	17
9. 消防職員の勤続年数	17
10. 消防職員の年齢	17
11. 消防職員の研修状況	18
12. 消防職員の特殊技能資格者等	18
13. 任用及び退職状況	19
14. 予算及び決算	19
15. 消防相互応援協定等の状況	20

予 防

1. 防火対象物状況	21
2. 消防用設備設置状況	22
3. 消防用設備点検報告状況	23
4. 防火管理者等状況	24
5. 防災物品規制状況	25
6. 危険物施設の地区別状況	26
7. 危険物施設の指定数量別状況	27
8. 各種届出等状況	28

警 防

1. 消防通信系統図	29
2. 無線通信設備	30
3. 現有車両	32
4. 主な装備器材	33
5. 消防水利の状況	35
6. 気象状況	36

火災統計

1. 火災概況	38
2. 月別火災状況	39
3. 曜日別火災状況	39
4. 時間別火災状況	40
5. 風速別火災状況	41
6. 湿度別火災状況	41
7. 原因別火災状況	42
8. 年別火災推移	45

救急救助統計

1. 救急概況	46
2. 地区別救急出場件数	47
3. 年別救急出場件数	47
4. 曜日別月別救急出場件数	48
5. 休日別時間別救急出場件数	49
6. 年齢区分別傷病程度別搬送人員	50
7. 現場到着所要時間別救急出場件数	51
8. 収容所要時間別搬送人員	51
9. 搬送先病院	52
10. 救急隊員の行った応急処置件数	53
11. 救急業務の高度化状況	54
12. 応急手当普及啓発活動の状況	55
13. 救助出場・救助活動件数の推移	56

消防団

1. 消防団の沿革	57
2. 消防団長等	60
3. 消防団組織	61
4. 組織及び現有消防力	62
5. 在職年数別消防団員数	63
6. 年齢別階級別消防団員数	64
7. 年額報酬	64
8. 出動報酬	64
9. 消防団現有車両	65
10. 消防団現有小型動力ポンプ	66
11. 消防団施設現況	67
12. 消防団出動状況	68
13. 消防団所轄区	69

庶務

1. 地 勢 等

(1) 位置、地勢

愛南町は愛媛県の南端に位置し、（北緯32度57分、東経132度34分）北は宇和島市に、東は高知県宿毛市に接し、南は黒潮躍る太平洋を望み、西は豊後水道に面している自然環境に恵まれた地域です。北部には四国山脈から分岐した篠山支脈があり、ここを発した僧都川の流域に平野部が開け、この平野部に市街地が形成されています。

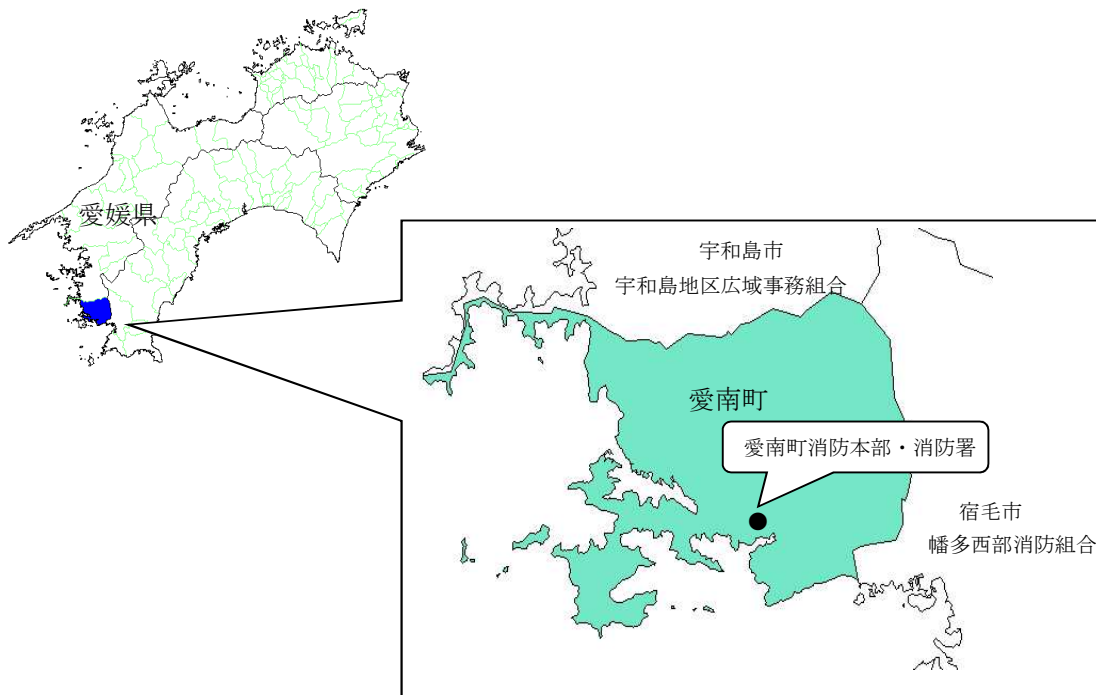
また、海岸部は、足摺宇和海国立公園に指定され、リアス式海岸の美しい自然の景観が続いており、自然の豊かな恵みを受け水産業や観光事業に恩恵を受けています。気候は、四季を通じて温暖で、梅雨期には雨が多く南海型気候の特色を持っています。

(2) 面積、人口、世帯数

(令和6年4月1日現在)

地区別	区分	面積 (km ²)	人口 (人)	世帯数 (世帯)
内海地区		238.94	1,429	683
御荘地区			6,445	3,294
城辺地区			6,138	3,347
一本松地区			3,275	1,645
西海地区			1,591	927
合計		238.94	18,878	9,896

(3) 位置図



2. 愛南町消防本部の沿革

昭和 49 年	4 月 17 日	消防本部及び消防署の設置指定をうける(自治省告示第 80 号)
	8 月 1 日	南宇和消防事務組合設立許可(愛媛県指令地第 767 号)
	8 月 3 日	初代組合長に永井茂盛氏(御荘町長)就任 職員定数条例を制定(定数 23 名)
	12 月 1 日	事務職員 1 名採用
昭和 50 年	1 月 1 日	消防職員 21 名採用
	3 月 10 日	南宇和消防本部、消防署庁舎完成
	4 月 1 日	職員定数 23 名を 29 名に改正 南宇和消防本部の業務開始 指令車・消防ポンプ自動車・積載車・救急車(日本船舶振興会寄贈)の 車両 4 台、小型ポンプ及び超短波無線(基地局 1、移動局 6)により発足 消防職員 6 名採用
	7 月 10 日	幡多西部消防組合、南宇和消防事務組合消防相互応援協定締結
	9 月 17 日	1,500ℓ水槽付消防ポンプ自動車 1 台購入、配備
	10 月 21 日	救急車 1 台(愛媛県共済農業協同組合連合会寄贈)配備
	昭和 51 年	1 月 31 日
4 月 1 日		職員定数 29 名を 34 名に改正 消防職員 5 名採用
12 月 14 日		宇和海地区大量流出油災害対策協議会海上防災訓練(御荘町中浦沖)
昭和 52 年	3 月 13 日	愛媛県南予地区広域消防訓練(御荘町平城地区)
	4 月 1 日	消防職員 1 名採用
	6 月 10 日	気象観測(風向、風速、温度、湿度)開始
	7 月 26 日	消防職員 1 名退職
	12 月 26 日	救急指令台装置(C型)運用開始 直通電話 2 回線及びテレホンサービス(1 回線)の運用開始
昭和 53 年	1 月 26 日	消防ポンプ自動車 1 台(日本損害保険協会寄贈)配備
	2 月 21 日	119 番回線、2 回線増設
	4 月 1 日	消防職員 1 名採用
	6 月 2 日	直通電話 3 回線増設し、5 回線となる
	12 月 8 日	119 番回線、5 回線増設し、9 回線となる
昭和 54 年	6 月 30 日	作業車(ジープ)1 台購入、配備
	11 月 1 日	南宇和少年婦人防火委員会設立
昭和 55 年	4 月 1 日	職員定数 34 名を 39 名に改正 消防職員 5 名採用
	4 月 30 日	少年消防クラブ結成(柏、平城、城辺、一本松、福浦各小学校)

昭和 57 年	4 月	1 日	消防本部に次長制を設ける 四国西南地域消防相互応援協定締結
昭和 58 年	9 月	12 日	広報車 1 台(日本消防協会寄贈)配備
	11 月	10 日	一本松婦人防火クラブ結成
	11 月	29 日	久良婦人防火クラブ結成
	12 月	20 日	深浦婦人防火クラブ結成
昭和 59 年	11 月	14 日	長月婦人防火クラブ結成
	12 月	1 日	海上保安庁と船舶の消防に関する消防相互応援協定締結
	12 月	28 日	救急車 1 台(日本自動車工業会寄贈)配備
昭和 60 年	4 月	1 日	機構改革により消防署に第 1 分隊、第 2 分隊及び第 3 分隊(救助隊)を 新設
	9 月	6 日	車庫及び救助訓練塔増築
昭和 61 年	5 月	12 日	山林火災用スプレーヤー一式購入、配備
	12 月	20 日	小型動力ポンプ付積載車(救助資機材積載)1 台更新、配備
昭和 62 年	3 月	4 日	消防庁長官表彰「竿頭綬」を受賞
	4 月	1 日	南宇和婦人防火クラブ連絡協議会設立
昭和 63 年	1 月	1 日	河川情報システム端末機設置
	1 月	27 日	消防ポンプ自動車(CD-1)1 台更新、配備
	5 月	20 日	御荘保育所幼年消防クラブ結成
	6 月	16 日	指令車(マークⅡ)1 台更新、配備 防火広報車(日本防火協会寄贈)1 台配備
	7 月	21 日	第 5 代組合長に清水仁郎氏(御荘町長)就任
	9 月	1 日	西海町福浦地区地震津波総合避難訓練
昭和 64 年	1 月	1 日	機構改革により、消防本部に専門員、消防署に署長補佐を置く
平成元年	2 月	2 日	救急車(日本損害保険協会寄贈)1 台更新、配備
	2 月	28 日	車庫及び倉庫増築
	9 月	20 日	消防職員 1 名退職
平成 2 年	1 月	31 日	消防職員 1 名退職
	3 月	12 日	消防無線中継システム(基地局 2、固定局 2)運用開始
	4 月	1 日	職員定数 39 名を 41 名に改正 消防職員 1 名採用
	6 月	1 日	福浦婦人防火クラブ結成
	10 月	1 日	消防職員 1 名採用
	12 月	3 日	救急車(愛媛県共済農業協同組合連合会寄贈)1 台更新、配備
	12 月	25 日	1,500ℓ水槽付消防ポンプ自動車 1 台更新、配備
平成 3 年	3 月	31 日	消防職員 1 名退職
	4 月	1 日	消防職員 2 名採用

平成 3 年	7 月 19 日	愛媛県総合防災訓練(御荘町長洲)
	9 月 18 日	消防ポンプ自動車(日本損害保険協会寄贈)1 台更新、配備
平成 4 年	3 月 1 日	愛媛県南予地区広域消防訓練(城辺町北裡地区)
	4 月 1 日	消防職員 1 名採用 機構改革により、消防本部に上級専門員を置く
	6 月 27 日	冷暖房装置(チラー)更新
	10 月 17 日	非常用自家発電装置設置
平成 5 年	10 月 27 日	南宇和消防本部庁舎増築(仮眠室、食堂、通信室)
	2 月 19 日	消防緊急通信指令施設(I 型)運用開始 気象情報収集装置運用開始
	4 月 1 日	職員定数 41 名を 44 名に改正
	6 月 15 日	大型油圧式救助器具(ホルマトロ)一式購入、配備
	8 月 1 日	御荘町より事務職員 1 名出向
平成 6 年	4 月 1 日	消防職員 2 名採用 完全週休二日制実施、1 週間当りの勤務時間 40 時間 00 分、隔日勤務者の勤務サイクルを 3 当 1 休、2 当 1 休併用とした
	6 月 10 日	患者監視モニター(プロパック)購入、救急車へ装備。
	7 月 1 日	機構改革により、消防署に庶務第 1 係、庶務第 2 係、消防第 1 係、消防第 2 係、指導第 1 係、指導第 2 係、通信第 1 係及び通信第 2 係を新設
	8 月 18 日	第 7 代組合長に山口繁喜氏(御荘町長)就任
平成 7 年	6 月 1 日	南予地区広域消防相互応援協定締結 幼年消防クラブ結成(城辺保育所、一本松保育所、船越保育園)
	7 月 24 日	資機材搬送車 1 台購入、配備
	9 月 1 日	城辺町地震・津波総合避難訓練(久良地区)
	10 月 1 日	愛媛県消防広域相互応援協定締結
	12 月 20 日	救急車(日本消防協会寄贈)1 台更新、配備
平成 8 年	10 月 1 日	愛媛県消防防災ヘリコプター応援協定締結 消防職員委員会を置く
	12 月 6 日	消防署車庫改修(救急準備室及び車庫庇工事)
平成 9 年	1 月 27 日	高規格救急自動車 1 台(国庫補助事業)配備
	2 月 19 日	小型動力ポンプ付水槽車 1 台(国庫補助事業)配備
	4 月 1 日	交替制勤務者の勤務体制を三部制とした 幼年消防クラブ結成(久良保育所、さくら保育所、中浦保育所)
	8 月 27 日	査察・広報車 1 台更新、配備
平成 10 年	1 月 30 日	消防職員 1 名退職
	4 月 1 日	愛媛県衛星系防災行政用無線局の維持管理の費用分担に関する協定書締結(運用開始)
	4 月 1 日	宇和島地区広域事務組合と携帯電話等からの 119 番通報転送等に関する協定書締結(運用開始)

平成 10 年	11 月 6 日	中国・四国ブロック緊急消防援助隊合同訓練参加(消火部隊 1 隊)
	12 月 15 日	救助工作車Ⅱ型 1 台(国庫補助事業)購入、配備
平成 11 年	3 月 17 日	第 9 代組合長に山下英雄氏(御荘町長)就任
	3 月 31 日	消防職員 1 名退職
	4 月 1 日	消防職員 2 名採用
	4 月 15 日	消防職員にポケットベルを貸与し、パソコンによる呼出しを開始
	8 月 16 日	消防職員 1 名退職
	9 月 21 日	気象観測装置再検定実施
	11 月 15 日	小型動力ポンプ積載車 1 台(県費補助事業)更新、配備
	11 月 18 日	四国ブロック緊急消防援助隊合同訓練参加(消火部隊 1 隊)
平成 12 年	4 月 1 日	消防職員 1 名採用
	6 月 16 日	広報車 1 台更新配備
平成 13 年	3 月 31 日	消防職員 1 名退職
	4 月 1 日	消防職員 2 名採用
		機構改革により、消防本部に総務課、消防署に消防課を新設 愛媛県広域災害・救急医療情報システムの運営に関する覚書締結
	6 月 1 日	財務・給与システム運用開始
	6 月 27 日	指令車 1 台更新、配備
	8 月 14 日	基地局無線電話装置増設工事完成(全国波基地局)
	9 月 1 日	愛媛県総合防災訓練(城辺町僧都川河川敷、久良漁港)
平成 14 年	4 月 1 日	愛媛県消防防災航空隊に職員 1 名派遣
	12 月 1 日	高規格救急自動車 1 台(国庫補助事業)配備
平成 15 年	3 月 5 日	消防庁長官表彰「表彰旗」を受賞
平成 16 年	2 月 1 日	消防ポンプ自動車 1 台(県費補助事業)更新、配備
	3 月 31 日	消防職員 1 名退職
	4 月 1 日	消防職員 2 名採用
	9 月 30 日	南宇和消防事務組合解散
	10 月 1 日	5 か町村が合併し、愛南町となる 愛南町消防本部及び消防署設置 機構改革により、消防本部に庶務課、消防課を設ける
平成 17 年	3 月 4 日	IP 電話 119 受信開始
	3 月 30 日	消防職員 2 名退職
	4 月 1 日	消防職員 2 名採用
		愛媛県消防防災航空隊に 1 名派遣
	8 月 23 日	電話交換機更新

平成 17 年	10 月 26 日	携帯電話 119 番通報直接受信開始
	12 月 8 日	1,500ℓ水槽付消防ポンプ自動車 1 台(国庫補助事業)更新、配備
平成 18 年	4 月 1 日	消防職員定数 44 名を 47 名に改正
	6 月 14 日	カーポート新設(2 台分)
平成 19 年	3 月 1 日	防災広報車配備(日本損害保険協会寄贈)
	3 月 15 日	高規格救急自動車 1 台(国庫補助事業)配備
	3 月 30 日	消防職員 2 名退職
	4 月 1 日	消防職員 1 名採用
		消防職員定数 47 名を 50 名に改正
		機構改革により、総務課防災対策室を消防本部防災対策課として新設
	11 月 10 日	消防職員 1 名退職
	11 月 12 日	カーポート新設(2 台分)
平成 20 年	3 月 31 日	消防職員 4 名退職
	4 月 1 日	消防職員 2 名採用
	9 月 10 日	庁舎外フェンス改修
	10 月 14 日	雨量観測システム設置運用
平成 21 年	2 月 27 日	資機材搬送車 1 台更新
	4 月 1 日	消防職員 1 名採用
平成 22 年	3 月 31 日	消防職員 4 名退職
	4 月 1 日	消防職員 3 名採用
	4 月 26 日	高規格救急自動車 1 台(国庫補助事業)更新配備
	5 月 31 日	救命用ボート配備
平成 23 年	3 月 14 日	東北地方太平洋沖地震緊急消防援助隊派遣(消火隊 5 名、救急隊 3 名)
	3 月 28 日	消防ポンプ自動車(CD-1)1 台更新配備
	3 月 31 日	消防職員 1 名退職
	4 月 1 日	消防職員 3 名採用
		愛媛県消防防災航空隊に職員 1 名派遣
平成 24 年	3 月 31 日	消防職員 2 名退職
	4 月 1 日	消防職員 2 名採用
	6 月 14 日	県道久良城辺線交通安全施設整備のため 75.80 m ² を愛媛県に売却
	7 月 31 日	査察広報車 1 台更新
	9 月 28 日	車庫及び救助訓練塔解体

平成 25 年	3 月 31 日	消防職員 2 名退職
	4 月 1 日	消防職員 2 名採用
	6 月 11 日	衛星携帯電話購入(通信室)
	8 月 30 日	新消防庁舎建設用地購入
	9 月 1 日	愛媛県総合防災訓練(台風通過のため中止)
	9 月 30 日	大型油圧救助器具(エンジン)購入
	11 月 2 日	中国・四国ブロック緊急消防援助隊合同訓練参加(消火隊)徳島県
平成 26 年	3 月 31 日	消防職員 2 名退職
	4 月 1 日	消防職員 2 名採用
	11 月 1 日	中国・四国ブロック緊急消防援助隊合同訓練参加(救急隊)岡山県
平成 27 年	3 月 30 日	新消防庁舎建設工事完了 高機能指令センター完成・消防無線デジタル化完了
	3 月 31 日	消防職員 2 名退職
	4 月 1 日	消防職員 1 名採用
	4 月 16 日	消防庁舎落成・開所式(運用開始)
	7 月 28 日	旧消防庁舎解体工事完了
	9 月 9 日	指揮車 1 台更新配備
	平成 28 年	2 月 5 日
4 月 1 日		消防職員 1 名採用 愛媛県消防防災航空隊に 1 名派遣 機構改革により、庶務課と消防課を統合
7 月 29 日		中浦無線中継所解体工事完了
9 月 16 日		高規格救急自動車 1 台更新配備
12 月 15 日		消防職員 1 名退職
平成 29 年		3 月 31 日
	4 月 1 日	消防職員 3 名採用
	4 月 30 日	消防職員 1 名退職
	5 月 23 日	愛南町雨量観測システムサーバー修繕
平成 30 年	3 月 31 日	消防職員 3 名退職
	4 月 1 日	消防職員 1 名再任用 消防職員 4 名採用

平成 31 年	3 月	31 日	再任用消防職員 1 名任期満了 消防職員 1 名退職
	4 月	1 日	消防職員 1 名採用
令和元年	6 月	17 日	無人航空機（ドローン）配備
	7 月	11 日	防災調査車 1 台更新配備
	10 月	1 日	危機管理専門官 1 名採用
令和 2 年	3 月	31 日	消防職員 2 名退職
	4 月	1 日	消防職員 2 名採用
令和 3 年	3 月	31 日	消防職員 1 名退職
	4 月	1 日	消防職員 2 名採用
令和 4 年	1 月	26 日	高規格救急自動車 1 台更新配備
	2 月	28 日	消防職員 1 名退職
	3 月	11 日	B&G 財団防災車庫設置工事完了（助成事業） 油圧ショベル、フォークリフト配備（B&G 支給）
	3 月	31 日	消防職員 3 名退職
	4 月	1 日	消防職員 1 名再任用 消防職員 1 名採用
	4 月	28 日	スライドダンプ配備（B&G 支給）
令和 5 年	3 月	31 日	消防職員 3 名退職
	4 月	1 日	消防職員 3 名採用 勤務体制が 3 交代制から 2 交代制に変更し運用開始
	9 月	22 日	救助工作車 1 台更新配備
令和 6 年	2 月	5 日	消防団指揮車 1 台更新配備（日本消防協会寄贈）
	4 月	1 日	消防職員 1 名採用 愛媛県消防防災航空隊に 1 名派遣 消防職員定数 50 名を 55 名に改正

3. 消防長等

(1) 歴代消防長

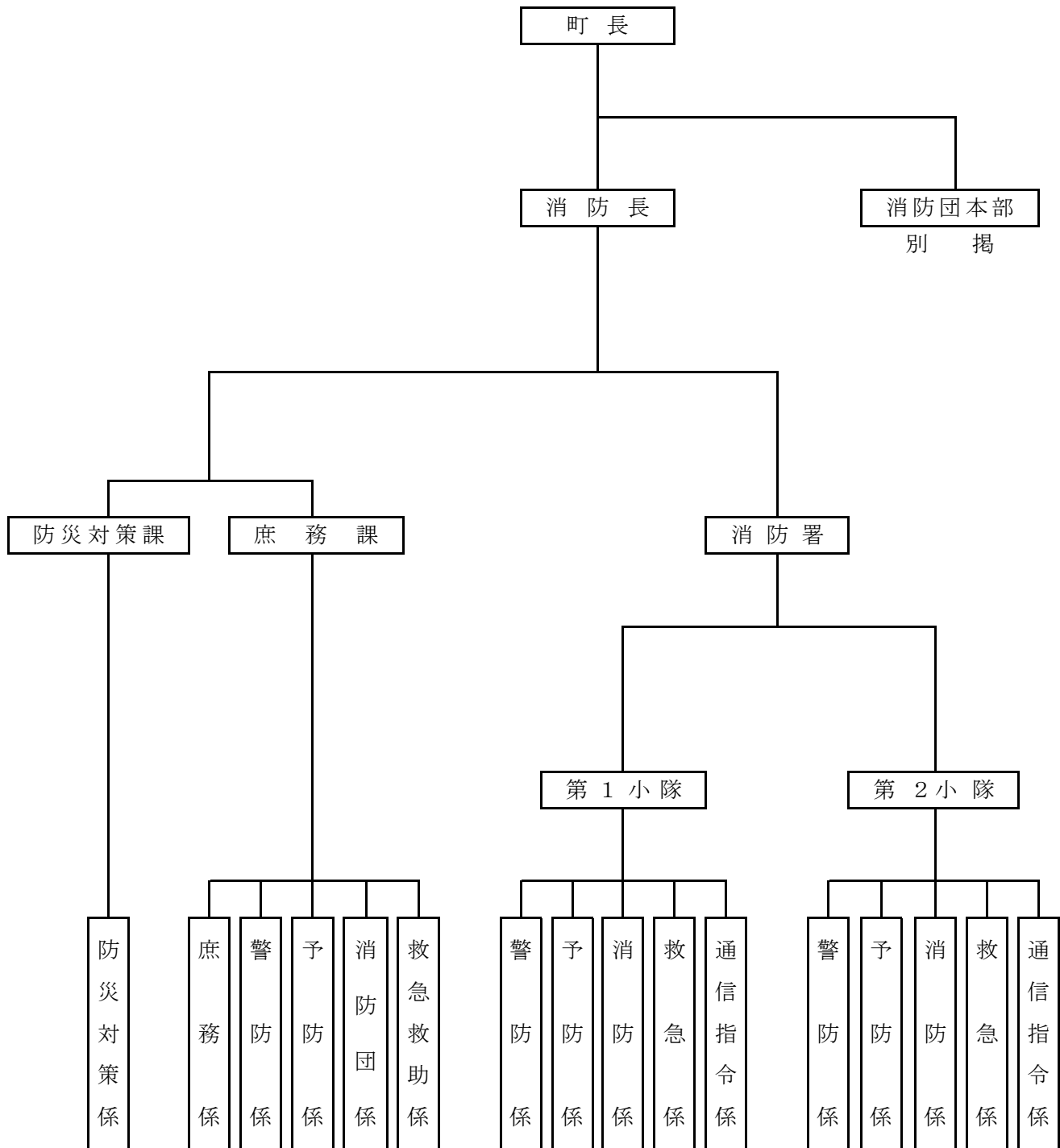
代	氏名	就任年月日	退任年月日	備考
初代	岡村珠百	昭和49年8月1日	昭和54年3月31日	4年7月
2代	河野清	昭和54年4月1日	昭和59年3月31日	5年
3代	中川忠明	昭和59年4月1日	昭和63年3月31日	4年
4代	辻内功	昭和63年4月1日	昭和63年9月30日	6月
5代	浜田正	昭和63年10月1日	平成6年3月20日	5年5月
6代	上村正己	平成6年4月1日	平成10年3月31日	4年
7代	増田賢治	平成10年4月1日	平成12年9月22日	2年6月
8代	吉田宣裕	平成12年11月1日	平成17年3月31日	4年4月
9代	中平英明	平成17年4月1日	平成19年3月31日	2年
10代	佐藤謙吉	平成19年4月1日	平成20年3月31日	1年
11代	高橋純一	平成20年4月1日	平成22年3月31日	2年
12代	西田茂	平成22年4月1日	平成24年3月31日	2年
13代	松田良生	平成24年4月1日	平成25年3月31日	1年
14代	湯浅裕記	平成25年4月1日	平成27年3月31日	2年
15代	増田智彦	平成27年4月1日	平成29年3月31日	2年
16代	若林弘武	平成29年4月1日	平成31年3月31日	2年
17代	松本正人	平成31年4月1日	令和3年3月31日	2年
18代	中平英治	令和3年4月1日	令和4年3月31日	1年
19代	浅海宏貴	令和4年4月1日	現在に至る	

(2) 歴代消防署長

代	氏名	就任年月日	退任年月日	備考
初代	岡村珠百	昭和49年8月1日	昭和54年3月31日	消防長兼任
2代	河野清	昭和54年4月1日	昭和59年3月31日	〃
3代	中川忠明	昭和59年4月1日	昭和63年3月31日	〃
4代	辻内功	昭和63年4月1日	昭和63年9月30日	〃
5代	浜田正	昭和63年10月1日	昭和63年12月31日	〃
6代	吉田宣裕	昭和64年1月1日	平成17年3月31日	16年2月
7代	佐藤謙吉	平成17年4月1日	平成19年3月31日	2年
8代	本多祐三	平成19年4月1日	平成20年3月31日	1年
9代	西田茂	平成20年4月1日	平成22年3月31日	2年
10代	松本伯竹	平成22年4月1日	平成23年3月31日	1年
11代	田村満直	平成23年4月1日	平成24年3月31日	1年
12代	長田玉夫	平成24年4月1日	平成25年3月31日	1年
13代	浅山稔	平成25年4月1日	平成26年3月31日	1年
14代	川越基広	平成26年4月1日	平成27年3月31日	1年
15代	山本祐二	平成27年4月1日	平成29年3月31日	2年
16代	長岡寛一	平成29年4月1日	平成30年3月31日	1年
17代	大戸孝一	平成30年4月1日	令和2年3月31日	2年
18代	保田耕作	令和2年4月1日	令和4年3月31日	2年
19代	清家康之	令和4年4月1日	現在に至る	

4. 消防組織

(令和6年4月1日現在)



5. 消防本部の事務分掌

庶務課

庶務係

- (1) 消防予算に関する事
- (2) 消防本部及び消防団の総合企画調整に関する事
- (3) 公印の保管に関する事
- (4) 職員の人事管理及び服務規律に関する事
- (5) 議会に関する事
- (6) 条例及び規則等の取りまとめに関する事
- (7) 渉外事務に関する事
- (8) 消防庁舎管理運営に関する事
- (9) 文書の収発に関する事
- (10) 表彰に関する事
- (11) 職員の教養及び研修に関する事
- (12) 職員の福利厚生に関する事
- (13) 消防予算の経理に関する事
- (14) 職員の給与及び手当に関する事
- (15) 消防財産の管理及び処分に関する事
- (16) 消防職員委員会に関する事
- (17) 他の係に属さない庶務事務に関する事
- (18) 安全衛生管理に関する事

予防係

- (1) 火災予防の普及に関する事
- (2) 防火対象物等の防火指導に関する事
- (3) 建築物の同意事務に関する事
- (4) 消防用設備等の検査及び指導に関する事
- (5) 危険物施設等の許認可、検査及び指導に関する事
- (6) 高圧ガス保安法の知事委任事務に関する事
- (7) 液石法の知事委任事務に関する事
- (8) 火薬類取締法の知事委任事務に関する事
- (9) 予防査察に関する事
- (10) 防火管理者の講習及び指導に関する事
- (11) 少年消防クラブ等の育成指導に関する事
- (12) 消防広報に関する事
- (13) 火災の原因及び損害の調査並びに報告に関する事
- (14) 火災証明等の証明に関する事
- (15) 予防統計に関する事
- (16) 他の係に属さない予防事務に関する事

消防団係

- (1) 消防団員の任免、服務、表彰その他身分に関する事
- (2) 消防団員の表彰に関する事（町・県・協会）
- (3) 消防団相互応援協定に関する事
- (4) 消防団員の報酬等に関する事
- (5) 消防団員の被服の整備及び維持管理に関する事
- (6) 消防団施設の整備に関する事
- (7) 消防団資機材の整備及び維持管理に関する事
- (8) 消防団の諸行事に関する事
- (9) 愛媛県市町総合事務組合に関する事
- (10) 消防協会に関する事
- (11) 団員の教養及び研修に関する事
- (12) 他の係に属さない消防団事務に関する事

救急救助係

- (1) 救急救助に関する事
- (2) 救急資器材及び救助資機材の研究及び整備に関する事
- (3) 救命技術の普及及び啓発に関する事
- (4) メディカルコントロール体制に関する事
- (5) 救急救命士の指導育成に関する事
- (6) 救急救助統計に関する事
- (7) 他の係に属さない救急救助事務に関する事

警防係

- (1) 消防施設及び消防機械の整備及び維持管理に関する事
- (2) 消防団及び自主防災組織の訓練指導に関する事
- (3) 資格・免許等の取得に関する事
- (4) 消防防災ヘリ・ドクターヘリの連絡調整に関する事
- (5) 緊急消防援助隊に関する事
- (6) 震災活動、水火災活動等の警戒防御に関する事
- (7) 消防、救助業務及び訓練の計画並びに立案及び指導に関する事
- (8) 消防計画に関する事
- (9) 消防相互応援協定に関する事
- (10) 安全管理に関する事
- (11) 消防訓練及び水防訓練に関する事
- (12) 通信指令に関する事
- (13) 関係機関との連絡調整に関する事

防災対策課

防災対策係

- (1) 防災会議に関する事
- (2) 国民保護協議会に関する事
- (3) 水防に関する事
- (4) 防災啓発に関する事
- (5) 災害対策等本部に関する事
- (6) 自主防災に関する事
- (7) 防災訓練に関する事
- (8) 災害時要援護者支援対策に関する事
- (9) 耐震対策に関する事
- (10) 災害避難場所に関する事
- (11) 備蓄物資に関する事
- (12) 情報通信に関する事
- (13) 防災対策一般に関する事
- (14) 他の係に属さない防災事務に関する事

6. 消防署の事務分掌

消防署

庶務

- (1) 消防署の庶務に関する事
- (2) 消防署の服務に関する事
- (3) 消防年報に関する事
- (4) 業務計画に関する事
- (5) 署予算要求に関する事
- (6) 職員の給貸与品に関する事
- (7) 署の訓練、機械器具の管理に関する事
- (8) 署の衛生管理に関する事
- (9) 独居高齢者に関する事

予防係

- (1) 火災予防の普及に関する事
- (2) 防火対象物等の防火指導に関する事
- (3) 建築物の同意事務に関する事
- (4) 消防用設備等の検査及び指導に関する事
- (5) 危険物施設等の許認可、検査及び指導に関する事
- (6) 高圧ガス保安法の知事委任事務に関する事
- (7) 液石法の知事委任事務に関する事
- (8) 火薬類取締法の知事委任事務に関する事
- (9) 予防査察に関する事
- (10) 防火管理者の講習及び指導に関する事
- (11) 少年消防クラブ等の育成指導に関する事
- (12) 消防広報に関する事
- (13) 火災の原因及び損害の調査(その他火災以外)並びに報告に関する事
- (14) り災証明等の証明に関する事
- (15) 予防統計に関する事
- (16) 他の係に属さない予防事務に関する事

消防係

- (1) 消防用水利等に関する事
- (2) 機械器具等の維持管理に関する事
- (3) 各種届出に関する事(少量危険物、火災予防条例含む)
- (4) その他火災の原因及び損害の調査に関する事
- (5) 消防車両に関する事
- (6) 警防調査計画、救助統計
- (7) 消防訓練、職場体験学習及び署見学に関する事

- (8) その他消防係に関する事

救急係

- (1) 救急に関する事
- (2) 救急資器材の研究及び整備に関する事
- (3) 救命技術の普及及び啓発に関する事
- (4) メディカルコントロール体制に関する事
- (5) 救急救命士の指導育成に関する事
- (6) 救急統計に関する事
- (7) 前各号に掲げるもののほか、救急事務に関する事

通信指令係

- (1) 消防通信指令に関する事
通信、受付、出場指令、情報収集、情報支援、ヘリの要請
- (2) 防災行政無線の運用に関する事
- (3) 通信施設等の整備及び維持管理に関する事
- (4) 気象、警報及び災害情報に関する事
- (5) 非常招集に関する事
- (6) その他通信指令に関する事

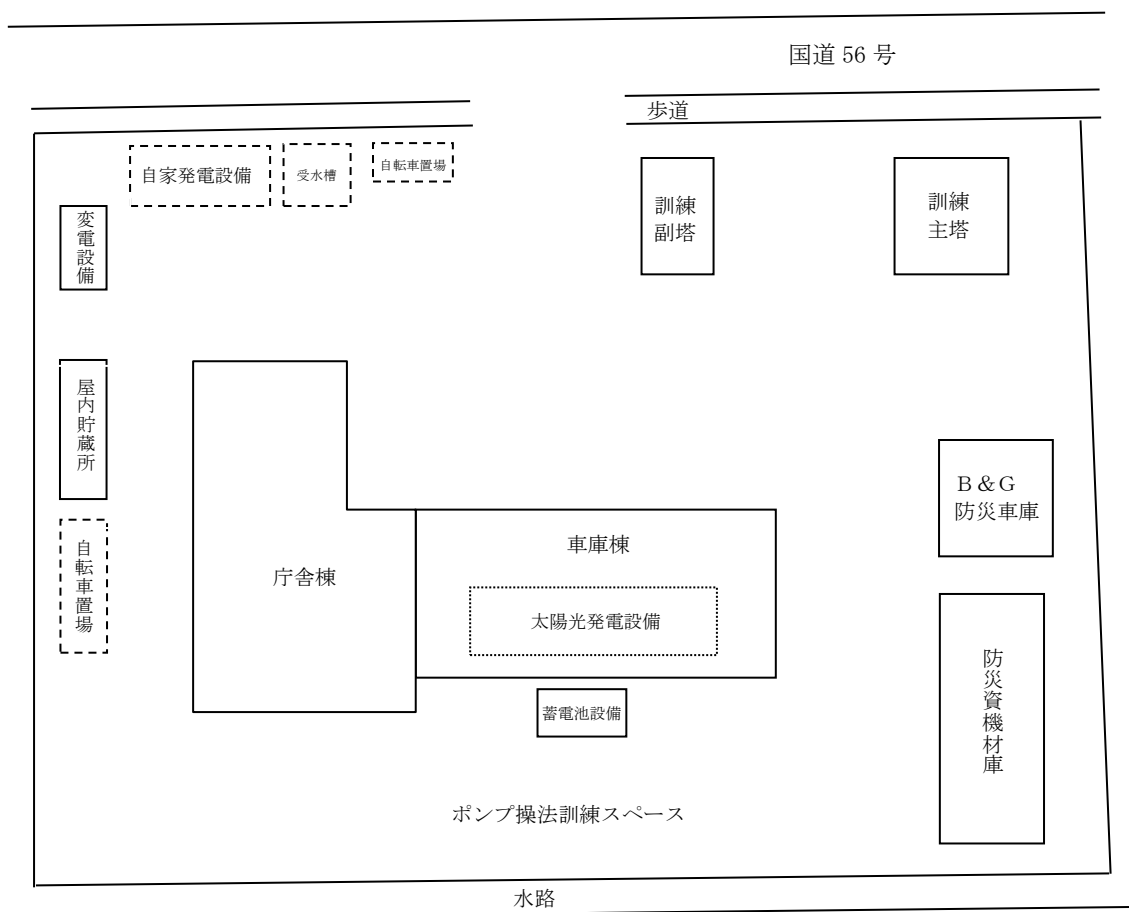
警防係

- (1) 開発行為の消防水利等の協議に関する事
- (2) 消防水利に関する事
- (3) 火災の警戒及び消防信号に関する事
- (4) 消防統計に関する事
- (5) 消防施設及び消防機械の整備及び維持管理に関する事
- (6) 資格・免許等の取得に関する事
- (7) 土砂災害危険箇所等のパトロールに関する事
- (8) 消防防災ヘリ及びドクターヘリに関する事
- (9) 消防通信に関する事
- (10) 職員の貸与品支給及び管理に関する事
- (11) 他の係に属さない警防事務に関する事

7. 庁舎の所在地及び現況

名 称	愛南町消防本部、愛南町消防署
所 在 地	〒798-4341 愛媛県南宇和郡愛南町蓮乗寺 473 番地 TEL 0895-72-0119 FAX 0895-73-1119
敷 地 面 積	6,591.31 m ²

主な建物等			
名 称	構 造 等	竣工年月日	備 考
庁舎・車庫棟	耐火造 2 階 2,074.48 m ²	H27.03.30	1F 1,360.14 m ² 2F 687.74 m ² PH 26.60 m ²
訓 練 主 塔	耐火造 5 階 331.85 m ²	H27.03.30	
訓 練 副 塔	鉄骨造 3 階 135.00 m ²	H27.03.30	
防災資機材庫	耐火造 1 階 157.50 m ²	H27.03.30	
特定屋内貯蔵所	耐火造 1 階 24.00 m ²	H27.03.30	
B & G 防災車庫	プレハブ 1 階 40.19 m ²	R04.03.11	



8. 消防職員の配置状況

※()数字は兼務

(令和6年4月1日現在)

所属	階級	消防司令長	消防司令	消防司令補	消防士長	消防副士長	消防士	その他の職員	計
消防本部	消防長	1							1
	庶務課長							1	1
	庶務課主幹		1						1
	庶務課長補佐							1	1
	庶務係		(1)						(1)
	警防係			(1)					(1)
	予防係			1	1		(1)		2(1)
	消防団係							(1)	(1)
	救急救助係				(4)				(4)
	庶務課付				1		1		2
	防災対策課長							1	1
	防災課長補佐								
	防災対策課主幹							1	1
	防災対策課専門員							1	1
	防災対策係							4(2)	4(2)
通信指令係						1		1	
消防署	消防署長		1						1
	署長補佐		2	2					4
	警防係		(2)						(2)
	小隊長			5					5
	予防係			(2)	2	2	2		6(2)
	消防係			(1)	2		6		8(1)
	救急係			(3)	5	2	1		8(3)
通信指令係			(2)	2		2		4(2)	
計		1	4(3)	8(9)	13(4)	4	13(1)	9(3)	52(20)

9. 消防職員の勤続年数

(令和6年4月1日現在)

勤続年数	階級	消防司令長	消防司令	消防司令補	消防士長	消防副士長	消防士	その他の職員	計
5年未満							9	1	10
5年以上10年未満					1	4	4	2	11
10年以上15年未満					9			1	10
15年以上20年未満				2	3				5
20年以上25年未満				4				1	5
25年以上30年未満				2					2
30年以上		1	4					4	9
計		1	4	8	13	4	13	9	52

10. 消防職員の年齢

(令和6年4月1日現在)

年齢	階級	消防司令長	消防司令	消防司令補	消防士長	消防副士長	消防士	その他の職員	計
20歳未満							4		4
20歳以上25歳未満							4		4
25歳以上30歳未満						2	4	1	7
30歳以上35歳未満					8	1	1	1	11
35歳以上40歳未満					5	1		1	7
40歳以上45歳未満				6				1	7
45歳以上50歳未満			1	2				1	4
50歳以上55歳未満			3					2	5
55歳以上		1						2	3
計		1	4	8	13	4	13	9	52

11. 消防職員の研修状況

(令和6年4月1日現在)

年度別		H26年 度以前	H27	H28	H29	H30	R1	R2	R3	R4	R5	計
消防 大学 校	新任消防長・学校長科	2										2
	上級幹部科	2										2
	予防科	2			1							3
	警防科	2									1	3
	救急科	3										3
	救助科	2										2
	火災調査科	1										1
	実務講習	5										
愛媛 県消 防学 校	初任教育	62	1	1	3	4	1	2	2	1	3	80
	予防査察科	28	1		1	1	1	1	1	1	1	36
	火災調査科	13	1	1	1	1	1	1	1	1	1	22
	警防科	39								1	1	41
	救急科	49	2	2	3	4	1	2	1	1	3	68
	初級幹部科	16								1	1	19
	救助科	21	1	1	1	1	1	1	1	1	1	30
	大規模災害対策研修								1	1		2
	実火災体験型訓練施設研修					2	1	1	1	1	4	10
	通信指令員業務研修								3	1		4
	地震体験車操作員研修	20		2	2	2	3					29
	新救助技術講習	8										8
	機関員運転講習	2	2	2	2	2						10
計	277	8	9	14	17	9	8	12	10	16	380	

12. 消防職員の特殊技能資格者等

(令和6年4月1日現在)

普通自動車	52	潜水士	16	
大型自動車	36	特殊無線技士	42	
自動二輪車	16	電気工事士	1	
小型船舶操縦士	19	防災士	7	
救急救命士	14	酸素欠乏硫化水素危険作業主任者	10	
指導救命士	2	ガス溶接技能講習修了証	8	
予防技術検定	防火査察	11	移動式クレーン取扱修了証	22
	消防用設備等	2	玉掛技能講習修了証	15
	危険物	3	特定化学物質作業主任者	3
危険物	甲	1	伐木等の業務に係る特別教育	7
	乙-1	1	車両系建設機械(整地等、解体)	22
	乙-2	1	フルハーネス型墜落制止用器具講習	18
	乙-3	2	高所作業修了証	28
	乙-4	19	フォークリフト運転技能講習	8
	乙-5	3	テールゲートリフター特別教育	9
	乙-6	3	足場組立作業主任者	1
消防設備士乙	2	衛生管理者	1	

13. 任用及び退職状況

(令和6年4月1日現在)

年度別		H27	H28	H29	H30	R1	R2	R3	R4	R5	R6
区分											
	新規採用	1	1	3	4	1	2	2	1	3	1
	退職		5	4	1	2	1	4	3		
	派遣		1	1	1						1
	転入	2	1	1	2	2	1		4	4	4
	転出	2		2	1			2	3		2
	職員数	47	48	46	47	47	48	49	48	49	52
昇 任	消防司令長	1		1		1		1	1		
	消防司令	2		3	3			4			
	消防司令補			3		4	2	3	1		
	消防士長		2	2	1	1		2		7	2
	消防副士長	1	1	4	4	2		1	2	3	
	消防士	1	1	3	4	1	2	2	1	3	1
	計	5	4	16	12	9	4	13	5	12	3

14. 予算及び決算

消防費当初予算

(単位：千円)

年度	消防費	内 訳			
		常備消防費	非常備消防費	消防施設費	水防費
R4	432,751	330,324	90,782	11,500	145
R5	542,997	354,168	86,329	102,500	-
R6	594,129	381,215	86,947	125,967	-

※水防費は廃目し非常備消防費に統合

一般会計決算額に対する消防費と負担比較

年度	一般会計 (千円) A	消防費 (千円) B	構成比 (%) B/A	人口 (人) C	世帯数 (世帯) D	消防費に対する負担額(円)	
						人口1人当たり B/C	1世帯当たり B/D
R4	15,977,203	456,834	2.9	19,868	10,051	22,993	45,452
R5	16,832,042	577,835	3.4	19,328	9,953	29,896	58,056

※人口及び世帯数の基準日は各年度4月1日

15. 消防相互応援協定等の状況

(1) 相互応援協定

	締結先	締結年月日	応援の内容
1	宇和島地区広域事務組合 西予市消防本部 幡多西部消防組合 幡多中央消防組合 高幡消防組合 土佐清水市消防本部	H17. 11. 01	四国西南地域消防相互応援協定
2	宇和島地区広域事務組合 西予市消防本部 八幡浜地区施設事務組合 宇和島海上保安部	S59. 12. 01	船舶の消防に関する消防相互応援協定
3	愛媛県下20市町 4消防組合管理者	H18. 03. 01	愛媛県消防広域相互応援協定
4	愛媛県	H18. 03. 01	愛媛県消防防災ヘリコプターの支援に関する協定
5	高知県宿毛市	H18. 11. 10	愛南町と宿毛市との消防団消防相互応援協定
6	愛媛県	H29. 07. 04	エボラ出血熱患者等の移送に係る協定
7	宇和島地区広域事務組合 西予市消防本部 八幡浜地区施設事務組合 大洲地区広域消防事務組合	R04. 04. 01	南予地区広域消防相互応援協定

(2) 覚書等

	締結先	締結年月日	応援の内容
1	宇和島地区広域事務組合	H17. 11. 01	応援協定による救急事務に関する覚書
2	幡多西部消防組合	H18. 11. 10	応援協定による救急事務に関する覚書

予 防

1. 防火対象物状況

(令和6年3月31日現在)

用途			階 数					構 造			計	
			地下 1 階	1 階	2 階	3 階	4 階	5 階 以上	木 造	防火造		耐火造
1	イ	演 芸 場				1				1	1	
	ロ	集 会 所	1	27	19	3	1	1	17	5	29	51
2	イ	キャバレー										
	ロ	遊 技 場			1					1		1
	ハ	風俗営業店										
3	イ	待合料理店										
	ロ	飲 食 店		2	5	2			3	4	2	9
4		店 舗		24	6				6	24		30
5	イ	旅館・ホテル		3	9	2	1	1	8	3	5	16
	ロ	共 同 住 宅			65	38	18		16	54	51	121
6	イ	病院・診療所	1	1	4	5		1	1	1	9	11
	ロ	老人短期入所施設・有 料老人ホーム等		13	5				10	3	5	18
	ハ	老人ディサービス センター等		15	4	2			7	7	7	21
	ニ	幼 稚 園			1					1		1
7		学 校	1	14	23	14			4	12	35	51
8		博 物 館	1	2						1	1	2
9	イ	蒸 気 浴 場										
	ロ	一 般 浴 場	1	2						2		2
10		停 車 場			1						1	1
11		神 社		21	9				24	2	4	30
12	イ	工場作業場	1	45	26	3			1	63	10	74
	ロ	ス タ ジ オ										
13	イ	駐 車 場		7		1				7	1	8
	ロ	飛 行 場										
14		倉 庫		52	37	3	1		5	83	5	93
15		事 務 所	6	61	75	24	4	1	7	100	58	165
16	イ	特 定 複 合	1	8	87	22	1		29	61	28	118
	ロ	特 定 外 複 合		1	22	13			6	27	3	36
計			13	298	400	133	26	4	145	461	255	861

※ただし、地下1階階数は内数

2. 消防用設備設置状況

(令和6年3月31日現在)

区分 用途		消	屋	屋	ス	粉	自	ガ	火	消	非	誘	避	排	消	連	連
		火	内	外	プ	末	動	ス	防	常	導	難	煙	防	結	結	
		器	消	消	リ	消	火	漏	災	防	警	導	難	煙	防	結	結
		具	火	火	ン	火	災	れ	機	機	報	灯	器	設	用	散	送
			栓	栓	ク	設	報	警	関	報	設		設	水	水	水	設
			設	設	ラ	備	知	報	へ	通	備		備				
			備	備	ー	等	設	設	通	報							
					設				報	す							
					備				する								
1	イ	演 芸 場	1				1				1	1					
	ロ	集 会 所	51	3			1	22			28	46	4	1			
2	イ	キャバレー															
	ロ	遊 技 場	1				1					1					
	ハ	風俗営業店															
3	イ	待合料理店															
	ロ	飲 食 店	9				1				2	8					
4		店 舗	30	3			17				3	26					
5	イ	旅館・ホテル	16	1			11		1	1	15	2					
	ロ	共 同 住 宅	96				14			5	1	14					
6	イ	病院・診療所	11	1		2	1	7	1	3	1	12	2				1
	ロ	老人短期入所施設・ 有料老人ホーム等	18			18		18		18	1	18	2				
	ハ	老人ディサービス センター等	21	4			17		3		21						
7	イ	学 校	49	14			41				4		9				
	ロ	博 物 館	2				1				1						
9	イ	蒸気浴場															
	ロ	一 般 浴 場	2				1				1	2					
10		停 車 場	1				1										
11		神 社	21				2				2						
12	イ	工場作業場	67	7	1		29					1			1		
	ロ	ス タ ジ オ															
13	イ	駐 車 場	8				1										
	ロ	飛 行 場															
14		倉 庫	89	1			20				1						
15		事 務 所	125	7		1	37		1	5	3	3					
16	イ	特 定 複 合	64	1		1	32		1	1	47	3					
	ロ	特 定 外 複 合	22				1			1	1	1					
計			706	42	1	21	3	277	1	27	58	204	40	1	1		1

3. 消防設備点検報告状況

(令和6年3月31日現在)

用途		区分	1000㎡未満		1000㎡以上		点検を要する対象物
			対象物数	報告済数	対象物数	報告済数	
1	イ	演芸場			1	1	1
	ロ	集会所	44	26	6	6	50
2	イ	キャバレー					
	ロ	遊技場	1	1			1
	ハ	風俗営業店					
	ニ	カラオケボックス	1				1
3	イ	待合料理店					
	ロ	飲食店	9	2			9
4		店舗	21	10	8	8	29
5	イ	旅館・ホテル	14	4	2	2	16
	ロ	共同住宅	89	29	15	10	104
6	イ	病院・診療所	9	5	3	3	12
	ロ	老人短期入所施設・ 有料老人ホーム等	11	10	7	7	18
	ハ	老人ディサービス センター等	18	16	5	5	23
	ニ	幼稚園	1	1			1
7		学校	20	18	29	29	49
8		博物館	2	2			2
9	イ	蒸気浴場					
	ロ	一般浴場	2	2			2
10		停車場	1	1			1
11		神社	20	3	2	1	22
12	イ	工場作業場	50	15	16	5	66
	ロ	スタジオ					
13	イ	駐車場	7	2	1		8
	ロ	飛行場					
14		倉庫	82	17	9	4	91
15		事務所	108	50	26	22	134
16	イ	特定複合	66	21	6	5	72
	ロ	特定外複合	20	1	2		22
計			596	236	138	108	734

4. 防火管理者等状況

(令和6年3月31日現在)

用途		区分	甲種対象物			乙種対象物		
			対象数	管理 者選 任者 数	消防計 画出 面数	対象数	管理 者選 任者 数	消防計 画出 面数
1	イ	演芸場	1	1	1			
	ロ	集会所	21	21	21	27	27	27
2	イ	キャバレー						
	ロ	遊技場	1	1	1			
	ハ	風俗営業店						
	ニ	カラオケボックス						
3	イ	待合料理店						
	ロ	飲食店	1	1	1	6	6	6
4		店舗	16	16	16	1	1	1
5	イ	旅館・ホテル	7	6	6	1	1	1
	ロ	共同住宅	14	14	14			
6	イ	病院・診療所	6	6	6			
	ロ	老人短期入所施設・ 有料老人ホーム等	14	14	14			
	ハ	老人デイサービス センター等	11	11	11			
	ニ	幼稚園						
7		学校	8	8	8			
8		博物館	1	1	1	1	1	1
9	イ	蒸気浴場						
	ロ	一般浴場						
10		停車場						
11		神社	5	5	5			
12	イ	工場作業場						
	ロ	スタジオ						
13	イ	駐車場						
	ロ	飛行場						
14		倉庫				1	1	1
15		事務所	17	17	17	2	2	2
16	イ	特定複合	52	52	52	9	9	8
	ロ	特定外複合	5	5	5			
計			180	179	179	48	48	47

5. 防災物品規制状況

(令和6年3月31日現在)

用途		区分	暗幕・カーテン			じゅうたん			展示用合板			対象棟数
			防災品	非防災品	物品無	防災品	非防災品	物品無	防災品	非防災品	物品無	
1	イ	演芸場			1			1			1	1
	ロ	集会所	28		22	1		49			50	50
2	イ	キャバレー										
	ロ	遊技場			1			1			1	1
	ハ	風俗営業店										
3	イ	待合料理店										
	ロ	飲食店	3		6	1		8			9	9
4		店舗	2		26			28	1		27	28
5	イ	旅館・ホテル	13		3	2		14			16	16
	ロ	共同住宅										
6	イ	病院・診療所	8		3			11			11	11
	ロ	老人短期入所施設・ 有料老人ホーム等	18					18			18	18
	ハ	老人デイサービス センター等	14		7			21			21	21
	ニ	幼稚園			1			1			1	1
7		学校										
8		博物館										
9	イ	蒸気浴場										
	ロ	一般浴場										
10		停車場										
11		神社										
12	イ	工場作業場										
	ロ	スタジオ										
13	イ	駐車場										
	ロ	飛行場										
14		倉庫										
15		事務所										
16	イ	特定複合	1	15	21		3	34			37	37
	ロ	特定外複合										
計			87	15	92	4	3	187	1		193	194

6. 危険物施設の地区別状況

(令和6年3月31日現在)

区分 \ 地域別	内海地域	御荘地域	城辺地域	一本松地域	西海地域	計
製造所						
屋内貯蔵所			1		1	2
屋外タンク貯蔵所	1	4	2	3		10
屋内タンク貯蔵所		1			1	2
地下タンク貯蔵所	2	5	4	4	1	16
簡易タンク貯蔵所					1	1
移動タンク貯蔵所		14	2	3	3	22
屋外貯蔵所						
給油取扱所	2	10	6	6	4	28
(自家用給油取扱所)		(2)	(2)	(3)		(7)
(船舶用給油取扱所)	(2)	(1)	(2)		(2)	(7)
販売取扱所						
一般取扱所		5	4	3		12
計	5	39	19	19	11	93

※給油取扱所の件数には、自家用給油取扱所及び船舶給油取扱所の件数を含む。

7. 危険物施設の指定数量別状況

(令和6年3月31日現在)

区分 \ 数量別	五 倍 以 下	五 倍 を 超 え 十 倍 以 下	十 倍 を 超 え 五 十 倍 以 下	五 十 倍 を 超 え 百 倍 以 下	百 倍 を 超 え 百 五 十 倍 以 下	百 五 十 倍 を 超 え 二 百 倍 以 下	二 百 倍 を 超 え 千 倍 以 下	千 倍 を 超 え 五 千 倍 以 下	五 千 倍 を 超 え 一 万 倍 以 下	一 万 倍 を 超 え る も の	計
製 造 所											
屋 内 貯 蔵 所	2										2
屋外タンク貯蔵所	2	4	1	1	1		1				10
屋内タンク貯蔵所	1	1									2
地下タンク貯蔵所	10	3	3								16
簡易タンク貯蔵所	1										1
移動タンク貯蔵所	20			2							22
屋 外 貯 蔵 所											
給 油 取 扱 所	2	4	8	9	1	3	1				28
販 売 取 扱 所											
一 般 取 扱 所	6	1	5								12
計	44	13	17	12	2	3	2				93

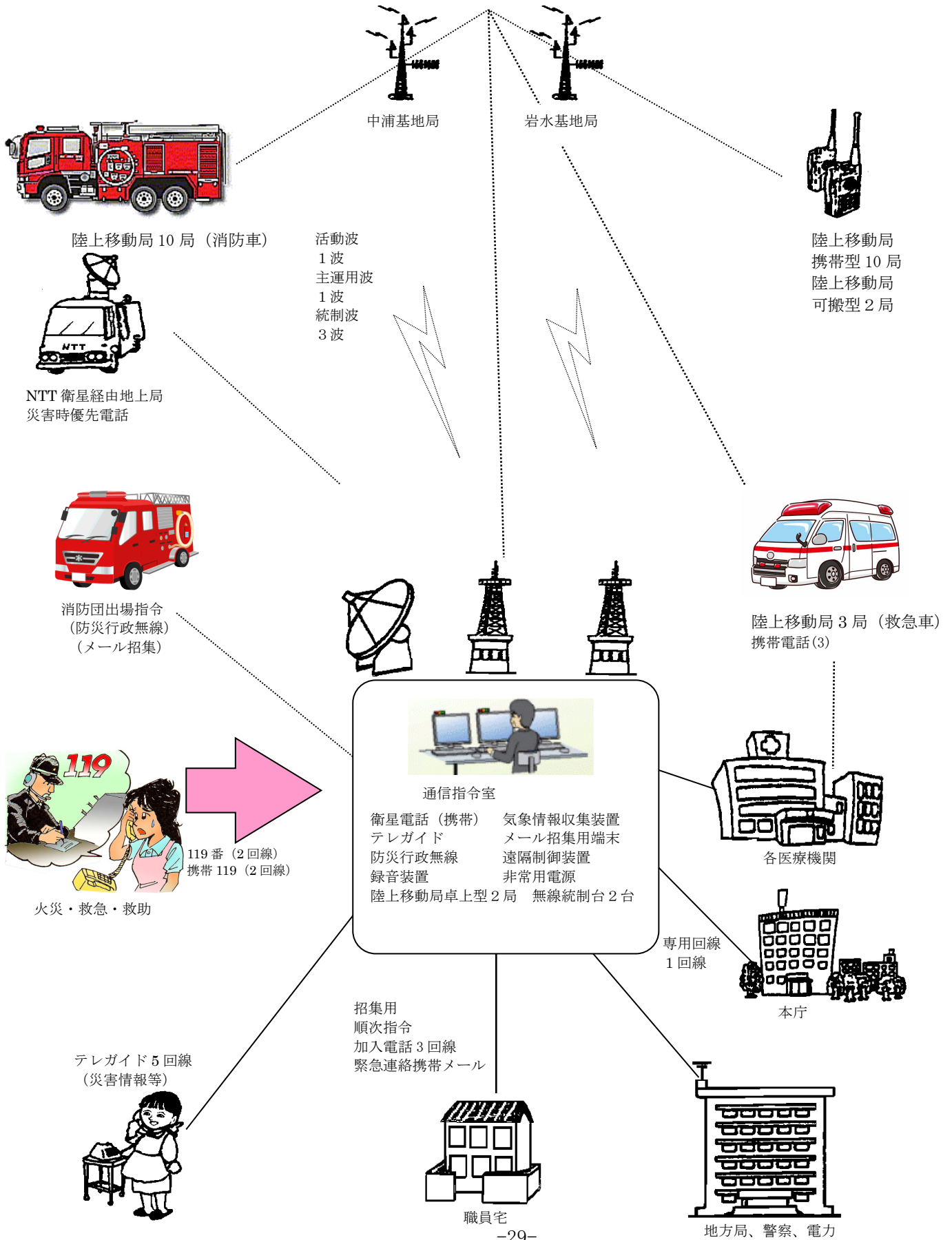
8. 各種届出等状況

(令和6年3月31日現在)

区 分		件 数
防 火 対 象 物	消 防 用 設 備 着 工 設 置 届 出 書	25
	防 火 管 理 者 選 解 任 届 出 書	61
	消 防 計 画 作 成 変 更 届 出 書	72
	消 防 訓 練 実 施 報 告 書	102
	消 防 用 設 備 点 検 結 果 報 告 書	352
	防 火 対 象 物 点 検 結 果 報 告 書	26
危 険 物 施 設	危 険 物 施 設 の 設 置 及 び 変 更 許 可 申 請 書	10
	予 防 規 程 認 可 申 請 書	2
	保 安 監 督 者 選 解 任 届 出 書	5
	種 類 数 量 変 更 届 出 書	2
	譲 渡 引 渡 し 届 出 書	4
	廃 止 届 出 書	3
	仮 使 用 承 認 申 請 書	3
そ の 他	少 量 危 険 物 等 貯 蔵 取 扱 届 出 書	1
	発 変 電 蓄 電 池 設 備 の 設 置 届 出 書	18
	火 災 と ま ぎ ら わ し い 煙 又 は 火 炎 を 発 す る お そ れ の あ る 行 為 届 出 書	47
	煙 火 打 ち 上 げ 届 出 書	0
	催 物 開 催 届 出 書	0
	水 道 断 水 減 水 届 出 書	10
	道 路 工 事 等 の 届 出 書	177
	禁 止 行 為 の 解 除 承 認 申 請 書	4
	火 災 等 の 罹 災 証 明 書	2
	火 薬 類 譲 受 ・ 消 費 許 可 申 請 書	8
計	934	

警 防

1. 消防通信系統図



2. 無線通信設備

(令和6年3月31日現在)

	呼出名称	出力	周波数					車両名	配置年月日
			活動波	主運用波	統制波 1	統制波 2	統制波 3		
基地局	あいなん しょうぼう	5W	○	○	○	○	○		H27. 04. 01
	あいなんしょうぼう なかうら	〃	○	○	○	○	○		H27. 04. 01
移動局 (車載)	あいなん しょうぼう 1	10W	○	○	○	○	○	指揮車	H27. 04. 01
	あいなん しょうぼう 2	〃	○	○	○	○	○	消防ポンプ自動車	H27. 04. 01
	あいなん しょうぼう 3	〃	○	○	○	○	○	積載車	H27. 04. 01
	あいなん しょうぼう 4	〃	○	○	○	○	○	水槽付消防ポンプ自動車	H27. 04. 01
	あいなん しょうぼう 5	〃	○	○	○	○	○	消防ポンプ自動車	H27. 04. 01
	あいなん しょうぼう 6	〃	○	○	○	○	○	資機材搬送車	H27. 04. 01
	あいなん しょうぼう 7	〃	○	○	○	○	○	査察・広報車	H27. 04. 01
	あいなん しょうぼう 8	〃	○	○	○	○	○		H27. 04. 01
	あいなん しょうぼう 9	〃	○	○	○	○	○	救助工作車	H27. 04. 01
	あいなん しょうぼう 10	〃	○	○	○	○	○	小型動力ポンプ付水槽車	H27. 04. 01
	あいなん きゅうきゅう 1	〃	○	○	○	○	○	高規格救急車	H27. 04. 01
	あいなん きゅうきゅう 2	〃	○	○	○	○	○	高規格救急車	H27. 04. 01
	あいなん きゅうきゅう 3	〃	○	○	○	○	○	高規格救急車	H27. 04. 01
移動局 (携帯)	あいなん しょうぼう 11	5W	○	○	○	○	○		H27. 04. 01
	あいなん しょうぼう 12	〃	○	○	○	○	○		H27. 04. 01
	あいなん しょうぼう 13	〃	○	○	○	○	○		H27. 04. 01
	あいなん しょうぼう 14	〃	○	○	○	○	○		H27. 04. 01
	あいなん しょうぼう 15	〃	○	○	○	○	○		H27. 04. 01
	あいなん しょうぼう 16	〃	○	○	○	○	○		H27. 04. 01
	あいなん しょうぼう 17	〃	○	○	○	○	○		H27. 04. 01
	あいなん しょうぼう 18	〃	○	○	○	○	○		H27. 04. 01
	あいなん しょうぼう 19	〃	○	○	○	○	○		H27. 04. 01
	あいなん しょうぼう 20	〃	○	○	○	○	○		H27. 04. 01
移動局 (可搬・卓上)	あいなんしょうぼう かはん 1	10W	○	○	○	○	○		H27. 04. 01
	あいなんしょうぼう かはん 2	〃	○	○	○	○	○		H27. 04. 01
	あいなんしょうぼう たくじょう 1	10W	○	○	○	○	○		H27. 04. 01
	あいなんしょうぼう たくじょう 2	〃	○	○	○	○	○		H27. 04. 01

(令和6年3月31日現在)

	呼出名称	出力	周波数				配置年月日
			署活波1	署活波2	共通波	防災相互波	
移動局 (アナログ)	あいなん しょうぼう14	5W				○	H26.09.10
	あいなん しょうぼう16	〃				○	H26.09.10
	あいなんしょうぼう しょかつ1	1W	○	○	○		H27.06.25
	あいなんしょうぼう しょかつ2	〃	○	○	○		H27.06.25
	あいなんしょうぼう しょかつ3	〃	○	○	○		H27.06.25
	あいなんしょうぼう しょかつ4	〃	○	○	○		H27.06.25
	あいなんしょうぼう しょかつ5	〃	○	○	○		H27.06.25
	あいなんしょうぼう しょかつ6	〃	○	○			H27.06.25
	あいなんしょうぼう しょかつ7	〃	○	○			H27.06.25
	あいなんしょうぼう しょかつ8	〃	○	○			H27.06.25
	あいなんしょうぼう しょかつ9	〃	○	○			H27.06.25
	あいなんしょうぼう しょかつ10	〃	○	○			H27.06.25
	あいなんしょうぼう しょかつ11	〃	○	○			H27.06.25
	あいなんしょうぼう しょかつ12	〃	○	○			H27.06.25
	あいなんしょうぼう しょかつ13	〃	○	○			H27.06.25
	あいなんしょうぼう しょかつ14	〃	○	○			H27.06.25
あいなんしょうぼう しょかつ15	〃	○	○			H27.06.25	

3. 現有車両

(令和6年3月31日現在)

車 種		車 名 型 式		馬力・原動機	ポンプ製作所等	配備年月日	登 録 番 号
消防1号車	指 揮 車	トヨタハイエース	CBF-TRH211K	118 (2690CC) ガソリン		H27.09.09	(愛媛800) す60-88
消防2号車	ポ ン プ 車	日野デュトロ	KK-XZU371M	140 (4899CC) ディーゼル	A-2級 小川ポンプ工業(株)	H16.01.15	(愛媛800) さ81-95
消防3号車	積 載 車	トヨタトヨエース	ABF-TRY230	133 (1998CC) ガソリン		H30.05.15	(愛媛800) す27-13
消防4号車	水槽付ポンプ車	日野レンジャー	ADG-GX7JGWA 改	220 (6400CC) ディーゼル	A-2級 小川ポンプ工業(株)	H17.12.08	(愛媛800) は52-00
消防5号車	ポ ン プ 車	日野デュトロ	BDG-XZU378M	150 (4000CC) ディーゼル	A-2級 小川ポンプ工業(株)	H23.03.28	(愛媛800) す36-05
消防6号車	資機材搬送車	スバルサンバー	EBD-TT2	48 (658CC) ガソリン		H21.02.26	(愛媛880) あ・724
消防7号車	査 察 ・ 広 報 車	ダイハツハイジェット	EBD-S331V	50 (658CC) ガソリン		H24.07.31	(愛媛880) あ12-48
消防8号車	活動広報車(消防団)	三菱エクリップスクロス	5BA-GK1W	4B40 (1490CC) ガソリン		R06.02.05	(愛媛800) せ10-75
消防9号車	救 助 工 作 車	日野レンジャー	2KG-GX2ABA	A05C (5120CC) ディーゼル		R05.09.22	(愛媛831) ほ・119
消防10号車	水 槽 車	日野レンジャー	KC-FF1JGBA	215 (7960CC) ディーゼル		H09.02.19	(愛媛88) や45-41
消防11号車	防災広報車(消防団)	スバルレガシィ	CBA-BP5	180 (1990CC) ガソリン		H19.02.27	(愛媛300) ね23-86
消防12号車	調 査 車	三菱デリカ	DBA-CV5W	165 (2350CC) ガソリン		R01.06.27	(愛媛300) ら98-70
救急1号車	高規格救急自動車	トヨタハイメディック	CBF-TRH226S	151 (2693CC) ガソリン		H22.04.26	(愛媛800) す31-08
救急2号車	高規格救急自動車	トヨタハイメディック	CBF-TRH226S	151 (2693CC) ガソリン		H28.09.16	(愛媛800) す66-69
救急3号車	高規格救急自動車	トヨタハイメディック	3BF-TRH226S	151 (2693CC) ガソリン		R04.01.26	(愛媛800) す99-15
危機管理車	危 機 管 理 車	スズキジムニー	ABA-JB23W	64 (650cc) ガソリン		H17.06.21	(愛媛580) い51-81
スライドダンプ	スライドダンプ	三菱キャンター	2RG-EBA60	110 (3000CC) ディーゼル		R04.04.28	(愛媛400) て92-92

4. 主な装備器材

(令和6年3月31日現在)

種 別	装 備 品 名		装 備 数
消火活動器具	消防用ホース	呼称 65mm	155
		呼称 50mm	70
	放水銃		1
	ゲッドラフオグ・ノズル		2
	NM リニアノズル		1
	小型動力 ポンプ	P-508R B-2級	1
		P-456 B-3級	1
	ラビットスパーシューター		1
	ジェットシューター		14
	ウォーターチャージャー		1
	簡易水槽		3
低水位ストレナー クイックキャッチャー		3	
消火薬剤等	クラスA 消火剤		15
	MX フォームジェット		1
	発泡ノズル		3
	バブルカップ・ノズル		1
呼吸保護用具	空気呼吸器		20
	空気ボンベ		46
	防塵マスク		22
	送排風機		1
一般救助用具	三連梯子チタン製		1
	三連梯子チタン(裏引上式)		2
	かぎ付き梯子		3
	二連梯子ステンレス		2
重量物排除用器具	可搬式ウインチ		2
	マット型救助ジャッキ		6
	救助用支柱器具		1
	大型油圧器具		2
切断用器具	大型油圧切断器具		2
	エンジンカッター		2
	チェーンソー		4
	空気鋸		1
	削岩機		1
	鉄線カッター		4
	万能斧		2
測定器具	ガス検知器		1
	熱画像直視装置		2
	簡易画像探査装置		1
隊員保護用器具	耐電用防護服		4
	携帯警報器		4
	耐熱防護服		1
	水難救助資器材		6

種 別	装 備 品 名	装 備 数
水難器具	救命ボート	2
	船外機	2
	救命胴衣	20
	救命浮環	3
救急器具	救急処置資機材	3
	高度救命処置用資機材	3
	患者監視モニタ装置	3
	自動心臓マッサージ器	3
	半自動除細動器	3
	半自動除細動器	3
	搬送用アイソレーター装置	1
	防振ベッド	3
	メインストレッチャー	3
その他の器具	バスケット担架	2
	発電機	5
	投光器	4
	拡声器	3
	スケッドストレッチャー等	2
	ロープレスキュー資器材	1
	携帯 GPS	2

5. 消防水利の状況

(令和6年3月31日現在)

区 分		地 域 別					計
		内 海 地 域	御 荘 地 域	城 辺 地 域	一 本 松 地 域	西 海 地 域	
消 火 栓	公 設 (100 mm以上)	79	168	107	70	30	454
防 火 水 槽	100 トリ以上		1	1	1		3
	60 トリ以上 100 トリ未満	2					2
	40 トリ以上 60 トリ未満	2		2	4		8
	20 トリ以上 40 トリ未満		1	6	1	4	12
井 戸	40 トリ以上		3	1			4
そ の 他	河川・溝等	1	23	14	15		53
	海・湖	6	16	8		14	44
	プール		2	2	2	1	7
	濠・池等	1	10	2	11		24
	下水道						
	その他						
計		91	224	143	104	49	611

6. 気象状況

(1) 月別の気象状況

(令和5年1月1日～令和5年12月31日)

区分 月別	最 多 風 向	最 大 瞬 間 風 速 (m/s)	平 均 風 速 (m/s)	総 雨 量 (mm)	一 日 平 均 雨 量 (mm)	一 日 最 高 雨 量 (mm)	平 均 湿 度 (%)	平 均 気 温 (°C)	最 高 気 温 (°C)	最 低 気 温 (°C)
1 月	北西	25.4	2.2	98.5	3.2	47.5	75.1	7.3	19.7	-4.1
2 月	西北西	17.8	1.4	57.5	2.1	13.5	80.9	7.7	18.1	-2.2
3 月	東南東	20.3	1.5	136.0	4.4	30.0	81.8	12.7	22.3	-1.0
4 月	東南東	21.2	1.5	257.0	8.4	64.5	79.9	16.2	27.0	4.1
5 月	西北西	15.0	1.3	172.5	5.5	66.0	76.4	20.7	31.6	7.9
6 月	西北西	14.6	1.0	383.5	12.7	193.0	88.5	22.9	31.9	14.0
7 月	西北西	14.5	0.9	88.5	2.8	44.5	91.3	26.9	34.0	20.5
8 月	西北西	16.5	1.2	236.0	7.6	41.5	91.0	27.6	34.0	22.7
9 月	北西	11.8	1.0	69.0	2.3	25.5	90.1	26.0	32.4	20.2
10 月	北西	17.4	1.3	25.0	0.8	22.5	72.8	20.0	32.4	9.5
11 月	西北西	24.1	1.8	35.0	1.1	14.0	74.1	15.8	30.7	4.9
12 月	西北西	22.3	1.8	56.5	1.8	17.0	77.3	10.8	28.5	0.1

(2) 年間の気象状況

最 多 風 向 西北西
 瞬 間 最 大 風 速 25.4m/s(1月24日)
 平 均 風 速 1.4m/s
 総 雨 量 1615.0mm
 一 日 平 均 雨 量 4.4mm
 一 日 最 高 雨 量 193mm(6月2日)
 平 均 湿 度 81.4%
 平 均 気 温 17.9°C
 最 高 気 温 34.0°C(7月29日)
 最 低 気 温 -4.1°C(1月24日)
 過 去 最 高 気 温 38.3°C(令和2年8月15日) 消防本部観測
 過 去 最 低 気 温 -5.7°C(昭和52年2月19日) 南宇和高等学校観測
 ※ 過去最高、最低気温は昭和51年以降

(3) 気象通報受信状況

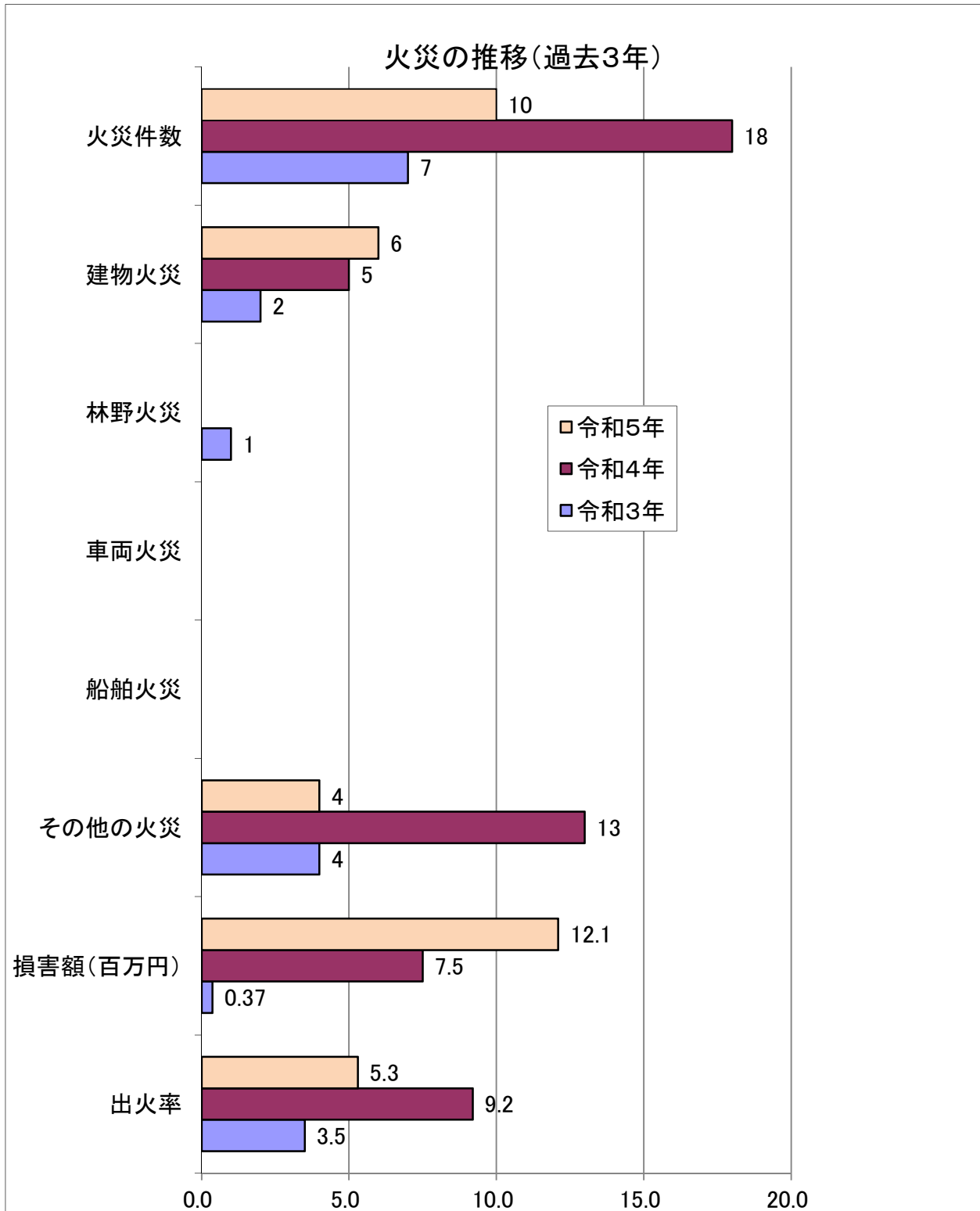
(令和5年1月1日～令和5年12月31日)

区 分		月 別												計
		1月	2月	3月	4月	5月	6月	7月	8月	9月	10月	11月	12月	
大 雨	警 報				1	1	1	1	2					6
	注 意 報				3	1	4	3	2					13
	情 報				2	10	13	20	13	5				63
洪 水	警 報						1							1
	注 意 報				2	1		1	2					6
波 浪	警 報	1					1					1		3
	注 意 報	9	6	7	8	6	3	3	2	1	5	7	8	65
高 潮	警 報													0
	注 意 報								1	5	1			7
	情 報		4	8	7		3	1	1	1				25
大 雪	警 報													0
	注 意 報	1											1	2
	情 報	10										9	2	21
津 波	警 報													0
	注 意 報													0
	情 報													0
暴 風	警 報	1										1		2
暴風雪	警 報	1												1
乾 燥	注 意 報	3	4	2	3	3					2	4	2	23
強 風	注 意 報	10	6	6	8	5	4		3	1	5	7	8	63
雷	注 意 報	4		5	7	4	7	14	13	13	3	4	5	79
濃 霧	注 意 報							1						1
霜	注 意 報			9										9
風 雪	注 意 報	2											1	3
低 温	注 意 報	1	1											2
着 雪	注 意 報	1											1	2
なだれ	注 意 報													0
その他	火災気象通報	22	18	16	21	9	2		5	1	8	19	14	135
	台風情報								28					28
	震度情報				1	2		1	1	1				6
	その他の情報	4		2	8	8	4	10	1		6	4	10	57
	土砂災害情報				1		1							

火災統計

1. 火災概況

令和5年中に町内で発生した火災は、建物火災6件、林野火災0件、車両火災0件、船舶火災0件、その他の火災4件で、その損害額は、12,124千円です。また、住宅火災は6件です。



※出火率：人口1万人あたりの出火件数

2. 月別火災状況

(平成26年1月1日～令和5年12月31日)

種別 月別	建物火災		林野火災		車両火災		船舶火災		その他の火災		計	
	件数	損害額	件数	損害額	件数	損害額	件数	損害額	件数	損害額	件数	損害額
1月	6	6,403	1		1	70			7	105	15	6,578
2月	2	1,779							7	600	9	2,379
3月	4	6,491			1	134			4		9	6,625
4月	4	12,834					1	2,742	2		7	15,576
5月	3	690							5		8	690
6月	1	178							1		2	178
7月	2	475							3		5	475
8月	3	9,958							8	15	11	9,973
9月	7	27,905							1		8	27,905
10月	2	14,203			1	2,200			6	5	9	16,408
11月	7	1,513	1		1	160			8		17	1,673
12月	1	5,177	1						4	70	6	5,247
計	42	87,606	3		4	2,564	1	2,742	56	795	106	93,707

(単位千円)

3. 曜日別火災状況

(平成26年1月1日～令和5年12月31日)

種別 曜日別	建物火災		林野火災		車両火災		船舶火災		その他の火災		計	
	件数	損害額	件数	損害額	件数	損害額	件数	損害額	件数	損害額	件数	損害額
日曜日	5	10,597			1	134			11	190	17	10,921
月曜日	6	13,609	1				1	2,742	10	600	18	16,951
火曜日	5	13,941							9		14	13,941
水曜日	6	2,318							4		10	2,318
木曜日	9	23,162			1	2,200			8		18	25,362
金曜日	4	19,677	2		1	70			8		15	19,747
土曜日	7	4,302			1	160			6	5	14	4,467
計	42	87,606	3		4	2,564	1	2,742	56	795	106	93,707

(単位千円)

4. 時間別火災状況

(平成26年1月1日～令和5年12月31日)

種別 時間別	建物火災		林野火災		車両火災		船舶火災		その他の火災		計	
	件数	損害額	件数	損害額	件数	損害額	件数	損害額	件数	損害額	件数	損害額
0時	1	2,505							1		2	2,505
1時	1	230									1	230
2時												
3時												
4時												
5時	1	4,695									1	4,695
6時												
7時	3	5,607							2		5	5,607
8時	3	29,634	1		1	134			1		6	29,768
9時	4	9,850							5		9	9,850
10時	2	342			1	2,200	1	2,742	9	600	13	5,884
11時	6	2,853							9	85	15	2,938
12時	1		1		1	70			5		8	70
13時	3	11,420	1		1	160			6		11	11,580
14時	3	6,706							6	5	9	6,711
15時	1	668							3		4	668
16時	1	45							2	105	3	150
17時	1	567							1		2	567
18時	4	5,559							1		5	5,559
19時	1	2,968									1	2,968
20時									1		1	
21時	1	716							2		3	716
22時	3	589							2		5	589
23時	2	2,652									2	2,652
計	42	87,606	3		4	2,564	1	2,742	56	795	106	93,707

(単位千円)

5. 風速別火災状況

(平成26年1月1日～令和5年12月31日)

種別 風速別	建物火災		林野火災		車両火災		船舶火災		その他の火災		計	
	件数	損害額	件数	損害額	件数	損害額	件数	損害額	件数	損害額	件数	損害額
2m/s未満	25	54,961	1		1	134	1	2,742	25	90	53	57,927
4m/s未満	8	17,822	2		3	2,430			14	105	27	20,357
6m/s未満	7	8,036							12	600	19	8,636
8m/s未満	2	6,787							4		6	6,787
10m/s未満									1		1	
10m/s以上												
計	42	87,606	3		4	2,564	1	2,742	56	795	106	93,707

(単位千円)

6. 湿度別火災状況

(平成26年1月1日～令和5年12月31日)

種別 湿度別	建物火災		林野火災		車両火災		船舶火災		その他の火災		計	
	件数	損害額	件数	損害額	件数	損害額	件数	損害額	件数	損害額	件数	損害額
20%未満									3		3	
30%未満	2	11,853							1		3	11,853
40%未満	1	286							5		6	286
50%未満	2	1,343			2	230			10	70	14	1,643
60%未満	8	12,233	2						12	125	22	12,358
70%未満	7	8,664	1				1	2,742	11	600	20	12,006
80%未満	9	27,334			1	2,200			7		17	29,534
90%未満	9	9,218							2		11	9,218
90%以上	4	16,675			1	134			5		10	16,809
計	42	87,606	3		4	2,564	1	2,742	56	795	106	93,707

(単位千円)

7. 原因別火災状況

(1) 発火源別

(平成26年1月1日～令和5年12月31日)

種別 発火源別	建物火災		林野火災		車両火災		船舶火災		その他の火災		計	
	件数	損害額	件数	損害額	件数	損害額	件数	損害額	件数	損害額	件数	損害額
1122 カーペット類	1	5,536									1	5,536
1124 電気滅菌	1	178									1	178
1302 充電式電池									1		1	
1354 電気表示版									1		1	
1401 配電用変圧器	1	9,273									1	9,273
1503 配電線(高圧)								3	600		3	600
1504 引込線(低圧)	1	230									1	230
1506 屋内配線	2	3,078									2	3,078
1601 スイッチ									1		1	
1699 その他の配線器具	1	316							1		2	316
2114									1			
2201 ガスこんろ	1	72									1	72
2022 ガステーブル(液化石油ガス)	1	5,243									1	5,243
2203 簡易型ガスこんろ	1	14,091									1	14,091
2212 切 断 機									1	5	1	5
2402 大型こんろ	1										1	
2502 石油・ガソリンストーブ(開放式)	1	1,089									1	1,089
2510 内 燃 機 関	1	45			1	2,200	1	2,742			3	4,987
2902 ブタンガストーブバーナー			1								1	
3202 ス ト ー ブ	1	286									1	286
3206 風呂かまど	1	2,968									1	2,968
3209 ゴミ焼却炉・代用焼却炉	1	455							1		2	455
3299 その他のまきを燃料とする物	1	400									1	400
4101 炭 火												
4102 線 香	1	76									1	76
4103 た き 火	5	8,075	1						7		13	8,075
4109 火のついた紙									1		1	
4111 火のついたゴミ	2	3,936							3		5	3,936
4114 薫煙殺虫剤	1	567									1	567
4117 枯れ草焼き	2	1,638	1						12		15	1,638
4199 その他の裸火(器に入っていない物)	1	118									1	118
4201 た ば こ	3	5,313							3	15	6	5,328
4202 マ ッ チ	1	2							2		3	2
4203 ラ イ タ ー									2		2	
4308 火入れの粉									2		2	
4309 ごみ焼却炉の火の粉									1		1	
4399 その他の火の粉	1	1,379										1,379
4406 エンジンカッターの火花												
4408 金属と金属との衝撃火花												
4409 車両と路面との火花					1	160					1	160
4414 金属とスタラッププレス機の衝撃火花									4		4	
5105 排 気 管					1	134					1	134
5199 その他の高温で熱せられたもの									1	105	1	105
5206 ブレーキライニング					1	70					1	70
5312 の ろ												
6402 取 灰									1		1	
6403 消 炭 薪	1	35									1	35
6499 その他の再燃により出火原因となりやすいもの	1	216									1	216
7103 煙 火									1		1	
0009 不 明	6	22,991							6	70	12	23,061
計	42	87,606	3		4	2,564	1	2,742	56	795	106	93,707

(単位千円)

(2) 経過別

(平成26年1月1日～令和5年12月31日)

種別 経過別	建物火災		林野火災		車両火災		船舶火災		その他の火災		計	
	件数	損害額	件数	損害額	件数	損害額	件数	損害額	件数	損害額	件数	損害額
12 電線が短絡する	3	2,881							3	600	6	3,481
15 スパークする	1	178							1		2	178
14 過多の電流を流す	2	9,846									2	9,846
18 絶縁劣化による発熱	1	316									1	316
19 その他	1	5,536							1		2	5,536
26 引火する	1	254			1	160			4		6	414
32 消したはずのものが再燃する	1	4,811							1		2	4,811
33 余熱で発火する									1		1	
34 摩擦による発熱する					1	70					1	70
35 輻射を受けて発火する	1	126									1	126
36 高温物が触れる									1	105	1	105
37 伝導過熱する	2	3,443									2	3,443
38 過熱する	2	72			1	2,200					3	2,272
41 可燃物が火源の上に転倒落下する	1	567									1	567
42 可燃物が動いて火源に触れる	1	1,089			1	134					2	1,223
43 容器から火種がこぼれる	2	370									2	370
45 火の粉が散る遠くへ飛火する	6	10,475							8		14	10,475
46 火花が飛ぶ									1	5	1	5
47 火源が転倒落下する	4	225							1		5	225
48 火源が動いて接触する	4	5,093	3						22		29	5,093
61 機械の調整が適当でない							1	2,742			1	2,742
64 不適當なところに捨て置く									3	15	3	15
65 放置する、忘れる	2	19,334									2	19,334
67 残り火の処分が不十分									1		1	
73 逆火	1	45									1	45
91 放火									1		1	
92 放火の疑い									2		2	
99 その他	1	66									1	66
09 不明	5	22,879							5	70	10	22,949
計	42	87,606	3		4	2,564	1	2,742	56	795	106	93,707

(単位千円)

(3) 着火物別

(平成26年1月1日～令和5年12月31日)

種別 着火物別	建物火災		林野火災		車両火災		船舶火災		その他の火災		計	
	件数	損害額	件数	損害額	件数	損害額	件数	損害額	件数	損害額	件数	損害額
122 板張ベニヤ	2	6,443									2	6,443
128 柱	1	230									1	230
141 小屋組材	1	2,968									1	2,968
156 囲い									1		1	
173 戸棚、木箱	1	475									1	475
192 電線被類	3	12,351							1		4	12,351
227 LPG(カセット用)									4		4	
232 第一石油類	2	299			1	160					3	459
236 第四石油類							1	2,742			1	2,742
237 動植物油類	2	5,315									2	5,315
238 可燃性液体類	1										1	
252 衣類	1	1,089									1	1,089
253 ふとん、 座ぶとん、寝具	1	2									1	2
254 繊維製品					1	134					1	134
255 袋及び紙製品	6	7,075									6	7,075
263 木材及び木製品 (家具調度を除く)	1	1,379							2		3	1,379
275 合成樹脂と成形品	3	1,509							4		7	1,509
280 ごみ屑	1	4,695									1	4,695
288 粉塵	1	400									1	400
299 その他(屑類)	3	14,387									3	14,387
311 枯草(生えたまま 枯れたもの)			1						14	20	15	20
312 落葉	1	668							1	105	2	773
313 立木	1	970							4	600	5	1,570
323 木切れ									1		1	
325 積わら									1		1	
396 枯草			2						16		18	
397 ごみ類	4	4,360							4	70	8	4,430
399 その他									1		1	
413 エンジン					1	2,200					1	2,200
415 タイヤ					1	70					1	70
009 不明	6	22,991							2		8	22,991
計	42	87,606	3		4	2,564	1	2,742	56	795	106	93,707

(単位千円)

8. 年別火災推移

(単位千円)

種別 経過年	建物火災		林野火災		車両火災		船舶火災		その他の火災		計	
	件数	損害額	件数	損害額	件数	損害額	件数	損害額	件数	損害額	件数	損害額
H26年	6	12,874							2		8	12,874
H27年	5	18,545							3		8	18,545
H28年	1	126							6	120	7	246
H29年	7	16,437	1		1	70			6		15	16,507
H30年	3	1,132			1	160			9		13	1,292
R元年	3	476	1		1	134	1	2,742	2		8	3,352
R2年	4	18,071			1	2,200			7	605	12	20,876
R3年	2	299	1						4	70	7	369
R4年	5	7,522							13		18	7,522
R5年	6	12,124							4		10	12,124
計	42	87,606	3		4	2,564	1	2,742	56	795	106	93,707

救急救助統計

1. 救急概況

愛南町における令和5年中の救急出場件数は1,255件(前年1,165件)、人員1,175人(前年1,097人)で前年と比較すると出場件数、搬送人員ともに増加しています。

これは1日平均3.43件、7時間に1回の割合で救急車が出場し、町民15人に1人の割合で搬送されたこととなります。

管外への搬送件数は242件(前年246件)で前年よりも4件の減少となっているが、依然として搬送の2割を占めています。

現場到着平均時間は10.2分(前年10.4分)また、病院収容平均所要時間については38.5分(前年39.8分)となっております。

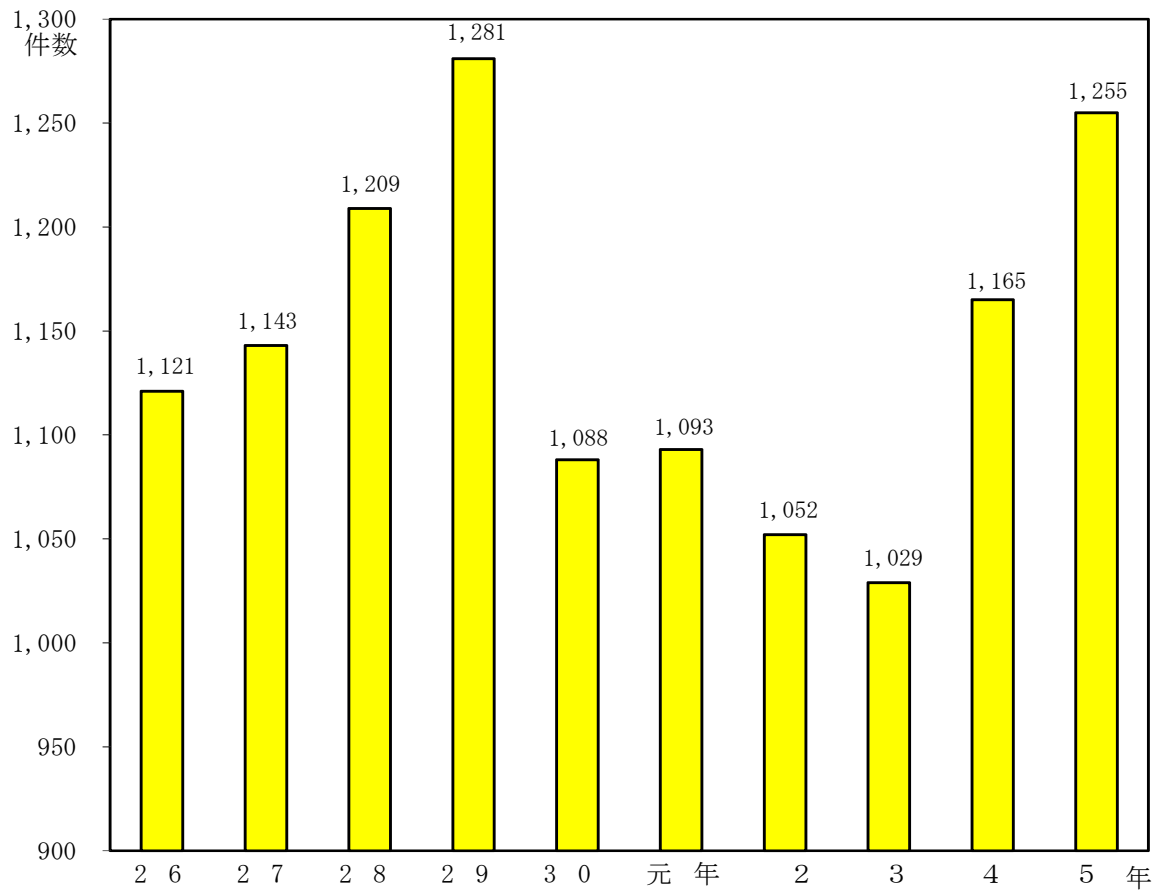
事故種別	令和5年		令和4年		対前年増減数	
	出場件数	搬送人員	出場件数	搬送人員	出場件数	搬送人員
急病	803	742	722	673	81	69
交通事故	44	46	36	33	8	13
一般負傷	203	193	187	181	16	12
加害	1		3	3	-2	-3
労働災害	11	9	20	19	-9	-10
自損行為	11	9	10	6	1	3
運動競技	7	7	3	3	4	4
火災	1	1	2	1	-1	
水難	5	2	3	1	2	1
自然災害			1	1	-1	-1
その他	169	166	178	176	-9	-10
計	1,255	1,175	1,165	1,097	90	78

2. 地区別救急出場件数

(令和5年1月1日～令和5年12月31日)

地区別 種別	内海地区	御荘地区	城辺地区	西海地区	一本松地区	その他	計
急病	55	240	286	76	146		803
交通	4	16	13	1	10		44
一般負傷	12	65	54	36	36		203
上記以外	7	30	155	3	10		205
計	78	351	508	116	202		1,255
割合	6.2%	28.0%	40.5%	9.2%	16.1%		100.0%

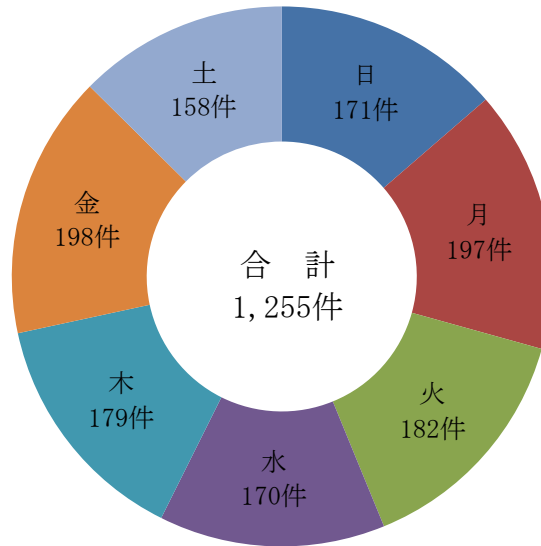
3. 年別救急出場件数



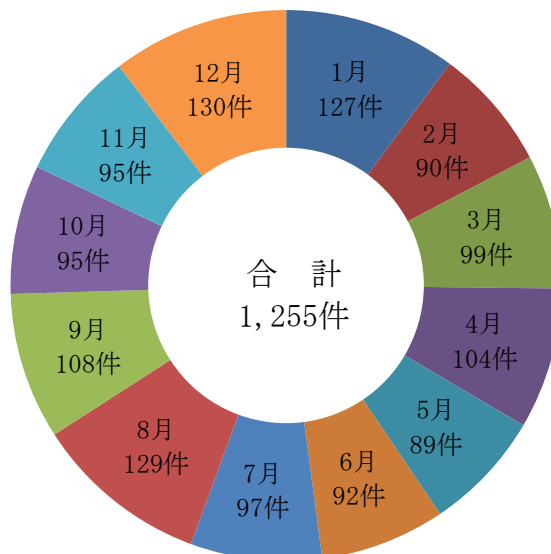
4. 曜日別月別救急出場件数

(令和5年1月1日～令和5年12月31日)

曜日別救急出場件数



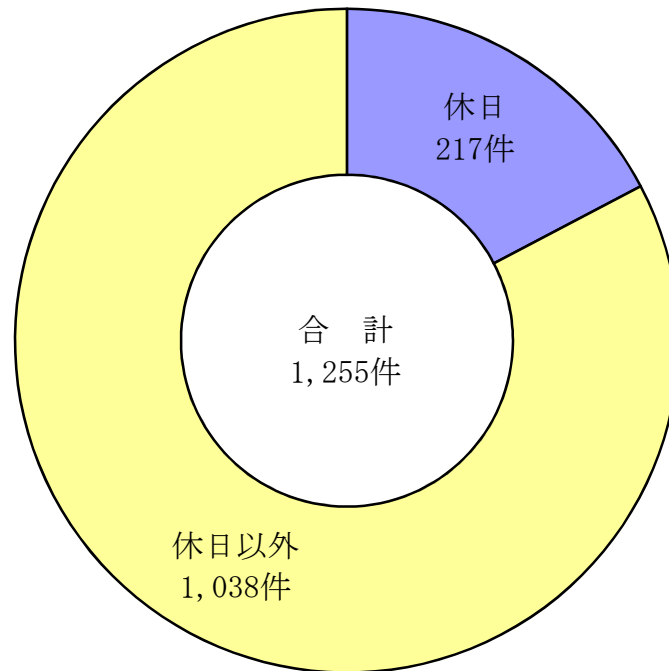
月別救急出場件数



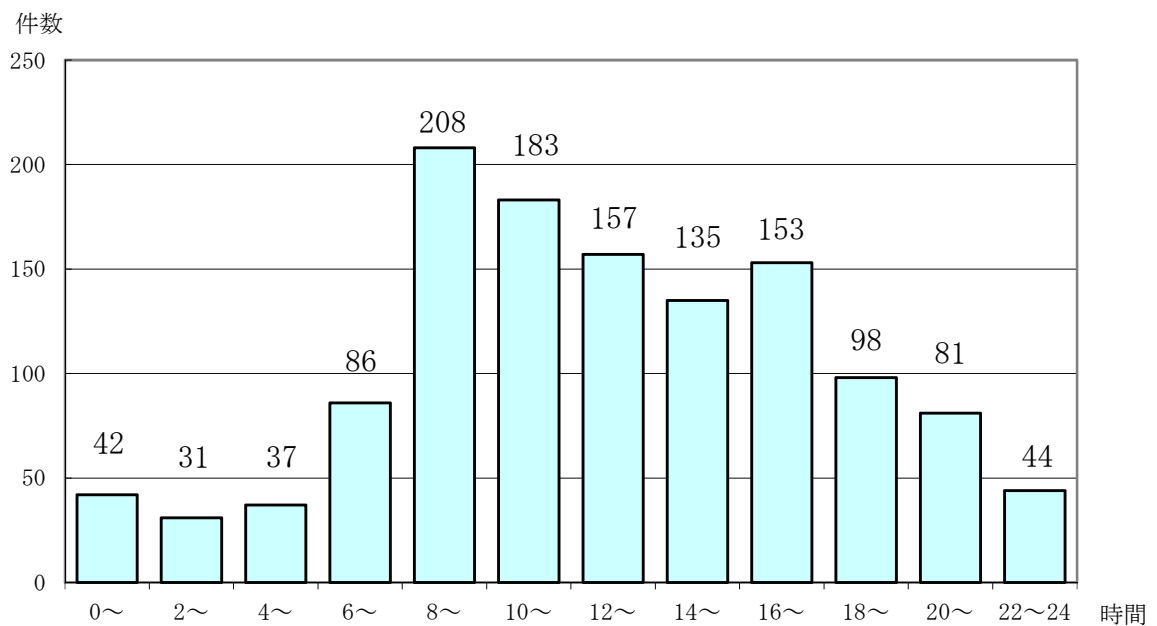
5. 休日別時間別救急出場件数

(令和5年1月1日～令和5年12月31日)

休日別救急出場件数



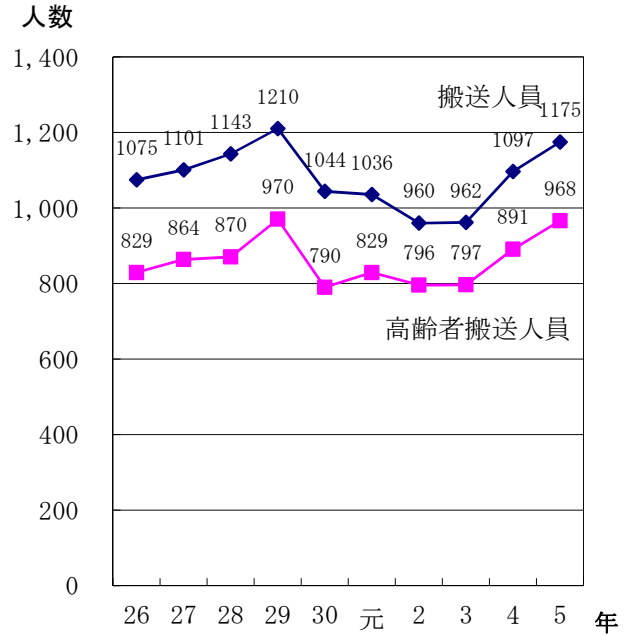
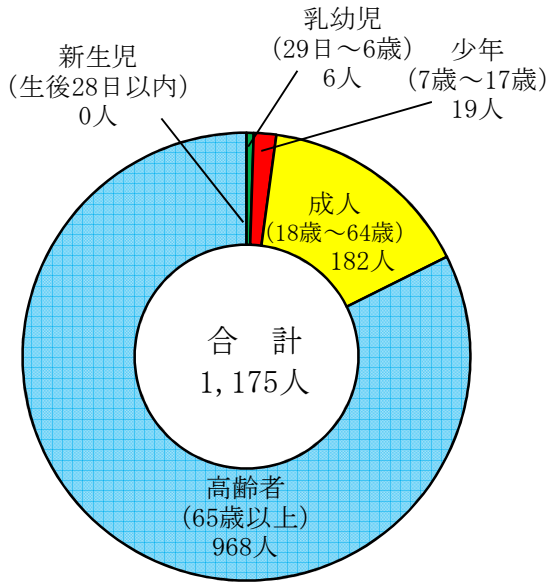
時間別救急出場件数



6. 年齢区分別傷病程度別搬送人員

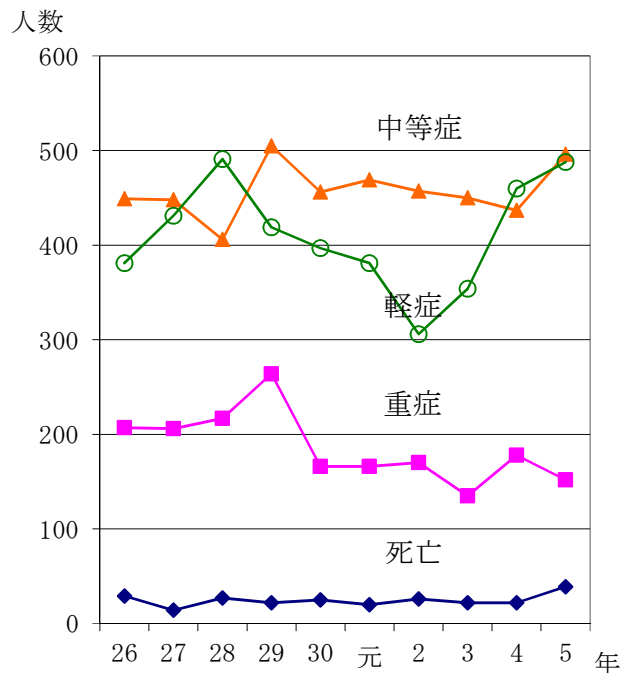
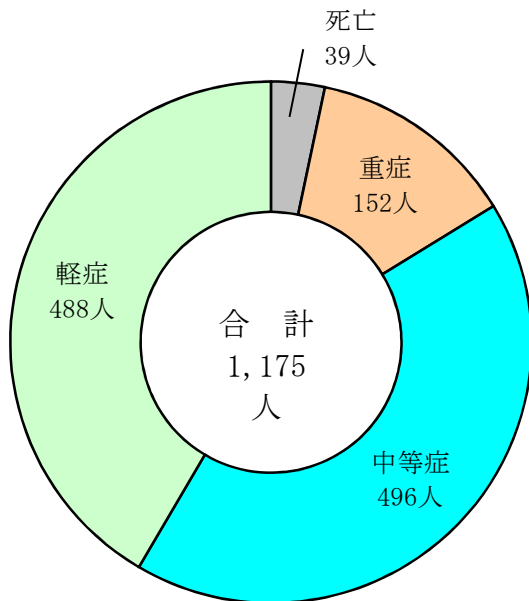
(令和5年1月1日～令和5年12月31日)

年齢区分別搬送人員



※高齢者が全体の約81%を占めている。高齢者の搬送割合は昨年とほとんど変わらない。

傷病程度別搬送人員



※傷病程度の割合は、軽症41.5%、中等症42.2%、重症13.0%、死亡3.3%となっている。

7. 現場到着所要時間別救急出場件数

(令和5年1月1日～令和5年12月31日)

事故種別	所要時間						計	現場到着までの平均所要時間
	3分未満	3分以上 5分未満	5分以上 10分未満	10分以上 20分未満	20分以上			
急病	1	25	430	270	77	803	10.9分	
交通		2	19	20	3	44	10.7分	
一般負傷		9	89	80	25	203	11.9分	
上記以外	1	16	163	17	8	205	7.1分	
計	2	52	701	387	113	1,255		
構成比(%)	0.2%	4.1%	55.9%	30.8%	9.0%	100.0%		

現場到着までの所要時間は、10分未満が755件(60.1%)となっている。

8. 収容所要時間別搬送人員

(令和5年1月1日～令和5年12月31日)

事故種別	所要時間							計	医療機関へ収容するまでの平均所要時間
	10分未満	10分以上 20分未満	20分以上 30分未満	30分以上 60分未満	60分以上 120分未満	120分以上			
急病		37	276	341	86	2	742	37.7分	
交通		2	9	28	7		46	41.7分	
一般負傷		4	51	109	27	2	193	42.7分	
上記以外		7	24	73	87	3	194	53.9分	
計		50	360	551	207	7	1,175		
構成比(%)	0.0%	4.3%	30.6%	46.9%	20.0%	0.6%	100.0%		

傷病者を病院へ収容するまでの所要時間は、30分未満が410件(34.9%)、30分以上が765件(65.1%)となっている。

9. 搬送先病院

(令和5年1月1日～令和5年12月31日)

	病院名	転院 (人)	転院外 (人)	計 (人)	割合
管 外	市立宇和島病院	101	64	165	14.0%
	幡多けんみん病院	22	31	53	4.5%
	県立中央病院	8	2	10	0.8%
	松山赤十字病院	1		1	0.1%
	愛大附属病院	3	2	5	0.4%
	宇和島徳洲会病院	1	2	3	0.3%
	正光会宇和島病院	1	1	2	0.2%
	上記以外	1	2	3	0.3%
管 内	県立南宇和病院	22	894	916	77.9%
	西本病院	2	6	8	0.7%
	粉川ファミリークリニック		1	1	0.1%
	正光会御荘診療所		1	1	0.1%
	国保一本松病院	4	3	7	0.6%
	計	166	1,009	1,175	100.0%

ドクターヘリで13件搬送、(内訳) 県立中央病院8件
愛大附属病院5件が含まれます。

※管外搬送人員は242人で救急搬送全体の20.5%を占めている。

10. 救急隊員の行った応急処置件数

(令和5年1月1日～令和5年12月31日)

区分 \ 事故種別	急病	交通事故	一般負傷	上記以外	計
対象人員	742	46	193	194	1,175
止血	2	3	27	4	36
固定		26	21	3	50
人工呼吸	10		2	1	13
心マッサージ(自動)	4		1	1	6
心肺蘇生	27	2	5	4	38
酸素吸入	209	3	19	50	281
気道確保	37	3	6	5	51
(経鼻エアウェイ)					
(ラリングルチューブ等)					
(気管挿管)			(3)		(3)
薬剤投与	4		1		5
静脈路確保	16	2	1	1	20
(うち心肺停止前)	3	(1)			(3)
(うち心肺停止後)	(13)	(1)	(1)	(1)	(10)
血糖測定	7				7
ブドウ糖投与	2				2
除細動	2			2	4
被覆		5	36	4	45
在宅療法継続	14				14
保温	48		7	9	64
血圧測定	716	44	188	192	1,140
聴診器	71	5	12	5	93
血中酸素測定	716	44	188	192	1,140
心電図	457	15	63	89	624
計	2,342	152	577	562	3,633

件数：() 書きは内数

11. 救急業務の高度化状況

(1) 救急救命士の資格免許取得状況

取得年度	H21	H22	H24	H26	H27	H28	R1	R2	R3	R4	R5
人 数	2	1	1	1	1	1	1	1	2	1	1
研修所名	九州採用	採用	九州	東京	九州	東京	東京	東京	九州採用	東京	東京

※平成21・22年度、令和3年度は民間養成校での免許取得者を採用

(2) 救急救命士の講習・研修状況

年度	R2	R3	R4	R5
挿管実習 (気管挿管・ビデオ喉頭鏡)	1	4	5	3
I C L S				
J P T E C				
M C L S				1
処置拡大講習		1		
I S L S / P S L S				

※処置拡大講習は心肺停止前の静脈路確保及び輸液、血糖測定とブドウ糖溶液投与。
昨年同様、新型コロナウイルス感染拡大防止の為、多数の研修が中止となった。

(3) 救急救命処置の実施状況

年中	R2	R3	R4	R5
気道確保	3		3	
除細動	1			4
静脈路確保	10	7	13	20
薬剤投与 (アドレナリン・ブドウ糖)	3	2	2	5

(4) 管内医療機関との救急医療関係者懇談会

年度	H30	R1	R2	R3	R4	R5	計
医療機関参加人数(医師)	26(12)	33(15)				35(11)	94(38)
消防本部参加人数(救命士)	8(5)	8(7)				10(7)	26(19)

※新型コロナウイルス感染防止拡大防止の為、R2からR4は未開催。(資料配布のみ)

12. 応急手当普及啓発活動の状況

(令和5年1月1日～令和5年12月31日)

	普通救命講習		救命基礎講習		普及員講習		計	
	回数	受講者	回数	受講者	回数	受講者	回数	受講者
小学校			11	458			11	458
中学校			6	428			6	428
高等学校	1	15					1	15
保育所			5	94			5	94
事業所	2	20	20	320			27	340
職場体験学習 (中・高等学校)	1	2					5	38
防災士	6	39					6	39
個人	1	1					1	1
その他	2	33	7	202			8	266
計	13	110	49	1,502			62	1,612

※ 普通救命講習：講習時間 3時間 修了証を発行する。

※ 救命基礎講習：1時間程度

※ 普及員講習：講習時間 24時間 基礎的な知識・技能や指導要領を習得する。

13. 救助出動・救助活動件数の推移

(平成26年1月1日～令和5年12月31日)

年		H26	H27	H28	H29	H30	R1	R2	R3	R4	R5	計
火災	出動件数		1									1
	活動件数		1									1
	救助人員											
	出動人員		9									9
	出動車両		3									3
交通事故	出動件数	3	11	10	7	9	4	4	8	4	4	64
	活動件数	3	7	6	4	2	1	3	2	1	4	33
	救助人員	3	6	6	4	3	1	4	3	1	4	35
	出動人員	20	59	48	40	53	18	37	38	28	20	361
	出動車両	6	18	17	14	17	8	13	14	8	8	123
水難事故	出動件数	2			2	1	1	2	1	3	2	14
	活動件数	2			1			1	1	1	2	8
	救助人員	2			1			1	1	1	1	7
	出動人員	11			8	5	2	19	9	19	10	83
	出動車両	4			2	2	1	7	3	6	4	29
自然災害	出動件数					1						1
	活動件数					1						1
	救助人員					3						3
	出動人員					9						9
	出動車両					3						3
機械事故	出動件数	2		1	1		1	1				6
	活動件数			1	1		1					3
	救助人員			1	1		1					3
	出動人員	8		5	5		4	7				29
	出動車両	2		2	1		1	2				8
建物事故	出動件数										1	1
	活動件数										1	1
	救助人員										1	1
	出動人員										2	2
	出動車両										1	1
ガス・酸欠	出動件数											
	活動件数											
	救助人員											
	出動人員											
	出動車両											
爆発事故	出動件数											
	活動件数											
	救助人員											
	出動人員											
	出動車両											
その他	出動件数	9	4	6	5	3	5	3	1	4	5	45
	活動件数	8	2	5	5	1	3	3	1	4	5	37
	救助人員	7	2	5	5	1	3	3	1	4	4	35
	出動人員	26	7	17	24	13	17	23	4	22	27	180
	出動車両	12	4	8	8	5	5	7	2	9	11	71
年間計	出動件数	16	16	17	15	14	11	10	10	11	12	132
	活動件数	13	10	12	11	4	5	7	4	6	12	84
	救助人員	12	8	12	11	7	5	8	5	6	10	84
	出動人員	65	75	70	77	80	41	86	51	69	59	673
	出動車両	24	25	27	25	27	15	29	19	23	24	238

消 防 団

1. 愛南町消防団の沿革

(1) 旧内海村消防団

昭和 14 年 4 月	消防組が内海村警防団に組織替えとなる。
昭和 22 年 7 月	内海村消防団設置条例が制定される。(定員 423 名)
昭和 37 年	内海村火災予防条例が制定される。
昭和 40 年	消防機構の改革及び機動力強化に伴い定員を 237 名にする。
昭和 43 年	定員を 193 名とする。(8 分団)

(2) 旧御荘町消防団

昭和 14 年 4 月	消防組が御荘町警防団に組織替えとなる。
昭和 22 年 7 月	御荘町消防団設置条例が制定される。
昭和 31 年 9 月	南内海村と合併し新町名が御荘町となり、定員を 330 名とする。(17 分団)
昭和 37 年	御荘町火災予防条例が制定される。
昭和 38 年 4 月	消防力の充実強化のため、各地区単位であった分団を 8 分団に統合する。
昭和 45 年 4 月	機械器具の充実等により定員を 257 名とする。

(3) 旧城辺町消防団

昭和 14 年 4 月	消防組が城辺町警防団に組織替えとなる。
昭和 22 年 7 月	城辺町消防団設置条例が制定される。(定員 315 名、10 分団)
昭和 34 年	城辺町消防団員の定員、任免、給与、服務等に関する条例が改正される。
昭和 37 年	城辺町火災予防条例が制定される。
平成 8 年 11 月 1 日	宿毛市、城辺町消防相互応援協定締結。

(4) 旧一本松町消防団

昭和 14 年 4 月	消防組が一本松村警防団に組織替えとなる。
昭和 22 年 7 月	一本松村消防団設置条例が制定される。(定員 250 名、6 分団)
昭和 26 年 3 月	一本松村消防団条例が制定される。
昭和 35 年 5 月	団の編成を 6 分団から 8 分団に改編し、定員を 230 名とする。第 1 分団の区域から中川、小山が分離し、それぞれ第 7 分団、第 8 分団となる。
昭和 37 年 1 月	町制が施行され、一本松町消防団となる。
昭和 37 年	一本松町火災予防条例が制定される。
昭和 41 年 6 月	一本松町消防団員の定員、任免、給与、服務等に関する条例が制定される。
昭和 49 年 4 月 1 日	一本松町、宿毛市消防相互応援協定締結。
昭和 54 年 4 月	副団長を 2 人制とし、団本部は団長 1 人、副団長 2 人となる。
昭和 57 年 1 月	町防災無線を設置、運用開始となり、消防団の出動要請は、防災無線で行うことになる。
平成 5 年 4 月	第 1 分団、第 3 分団の区域を変更するとともに、分団の定員をそれぞれ 34 人、33 人とする。

(5) 旧西海町消防団

昭和 14 年 4 月	消防組が西外海村警防団に組織替えとなる。
昭和 22 年 7 月	西外海村消防団設置条例が制定される。(定員 305 名、10 分団 2 隊)
昭和 27 年	町制が施行され、西海町消防団となる。
昭和 37 年	西海町火災予防条例が制定される。
昭和 44 年 1 月	機動力強化に伴い定員を 245 名とする。
昭和 57 年 4 月	定員を 235 名にする。
昭和 59 年 9 月	定員を 226 名にする。
昭和 61 年 3 月	定員を 224 名にする。
平成 2 年 10 月	中泊女子火防隊が第 6 回全国婦人消防操法大会に出場する。
平成 8 年 3 月	内泊女子火防隊が廃止される。定員を 204 名とする。(9 分団、1 隊)
平成 8 年 10 月	中泊女子火防隊が第 12 回全国婦人消防操法大会に出場入賞する。
平成 9 年 4 月	条例改正に伴い定員を 199 名とする。

(6) 愛南町消防団

平成 16 年 10 月 1 日	5 か町村が合併し、愛南町消防団とする。消防団本部及び方面隊を構成する分団をもって組織する。条例定数 1,122 名 (5 方面隊、43 分団) 初代消防団長に原田達也氏就任
平成 18 年 4 月 1 日	第 2 代消防団長に二神修氏就任
平成 19 年 4 月 1 日	愛南町消防団組織機構改革により 43 分団を 18 分団に再編
平成 22 年 4 月 1 日	第 3 代消防団長に鷹野正志氏就任
平成 25 年 10 月 1 日	定員を 1,030 名とする。
平成 27 年 3 月 31 日	中外泊女子火防隊が廃止される。
平成 27 年 4 月 1 日	消防団本部に女性部を設立する。
平成 28 年 4 月 1 日	内海方面隊第 1 分団の柏支部と柏崎支部が統合し柏支部となる。
平成 29 年 4 月 1 日	第 4 代消防団長に松岡増幸氏就任
平成 29 年 8 月 1 日	城辺方面隊第 3 分団の中玉詰所を閉鎖する。 西海方面隊第 3 分団の福浦支部と武者泊支部が統合し福浦支部となる。
平成 30 年 10 月 19 日	御荘方面隊第 2 分団赤水支部が第 26 回全国消防操法大会 (小型ポンプの部) に初出場し 17 位の成績をおさめる。
平成 31 年 3 月 29 日	城辺方面隊第 1 分団城辺下支部に 3.5 t 未満のポンプ車を配備する。
平成 31 年 4 月 1 日	機能別消防団員の導入を始める。 内海方面隊がドローンの活用を始める
令和元年 5 月 1 日	西海方面隊第 3 分団の大成川支部と樽見支部が統合し大成川支部となる。
令和 2 年 3 月 31 日	愛媛県、県内市町及び消防事務組合 (計 25 団体) により、愛媛県消防団広域相互応援協定を締結する。
令和 2 年 9 月 10 日	愛南町消防団バイク隊を設立する。(隊員 12 名)

令和3年	4月	14日	消防庁において「消防団員の報酬等の基準」が策定される。
令和4年	4月	1日	内海方面隊第3分団の魚神山支部と網代支部を統合する。 定員を950名とする。 消防団員報酬の基準をもとに、年額報酬・出動報酬を改定する。
令和5年	2月	10日	御荘方面隊第1分団平城支部と一本松方面隊第3分団増田支部に、可搬式排水ポンプを配備する。
令和5年	4月	1日	西海方面隊第2分団の内泊支部と中外泊支部を統合する。
令和5年	10月	6日	愛南町消防団ドローン隊を設立する。(隊員13名)
令和6年	4月	1日	第5代消防団長に坂本讓司氏就任

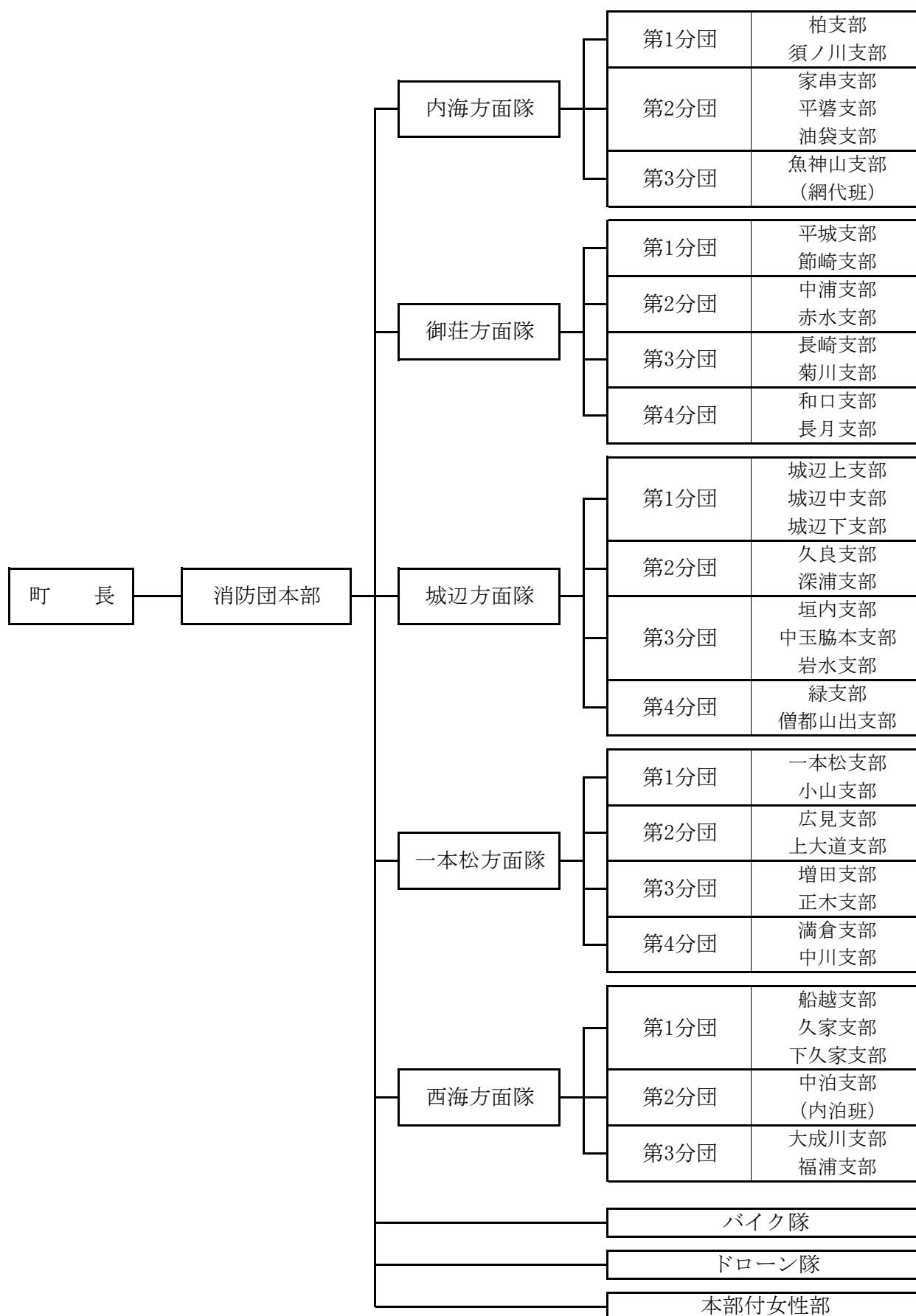
2. 消防団長等

(令和6年4月1日現在)

階 級	氏 名	就 任 年 月 日	職 名 等	備 考
団 長	坂 本 讓 司	令和06年 4月1日		
副団長	岡 原 正	令和03年 4月1日		本 部 付
〃	清 家 輝 彦	令和06年 4月1日		本 部 付
〃	前 田 淳	令和06年 4月1日	内 海 方 面 隊 長	
〃	野 平 真一郎	令和06年 4月1日	御 莊 方 面 隊 長	
〃	松 田 憲 市	令和05年 4月1日	城 辺 方 面 隊 長	
〃	山 本 清 人	令和03年 4月1日	一 本 松 方 面 隊 長	
〃	福 山 弘 道	平成31年 4月1日	西 海 方 面 隊 長	
〃	児 島 洋 裕	令和06年 4月1日	内 海 副 方 面 隊 長	
〃	若 松 好 和	令和06年 4月1日	御 莊 副 方 面 隊 長	
〃	渡 邊 真佐留	令和05年 4月1日	城 辺 副 方 面 隊 長	
〃	山 本 恒 平	令和05年 4月1日	一 本 松 副 方 面 隊 長	
〃	吉 田 雄 一	平成31年 4月1日	西 海 副 方 面 隊 長	
分団長	廣 瀬 琢 磨	令和06年 4月1日	内 海 第 1 分 団	
〃	宮 下 英 幸	平成26年 4月1日	内 海 第 2 分 団	
〃	稗 野 征 男	令和05年 4月1日	内 海 第 3 分 団	
〃	坂 本 充	平成31年 4月1日	御 莊 第 1 分 団	
〃	藤 田 成 人	平成31年 4月1日	御 莊 第 2 分 団	
〃	尾 川 陽 一	令和06年 4月1日	御 莊 第 3 分 団	
〃	坂 本 和 也	令和05年 4月1日	御 莊 第 4 分 団	
〃	面 田 祐 司	令和05年 4月1日	城 辺 第 1 分 団	
〃	二 宮 公 志	令和06年 4月1日	城 辺 第 2 分 団	
〃	大 野 長十史	令和06年 4月1日	城 辺 第 3 分 団	
〃	土 居 法 明	令和06年 4月1日	城 辺 第 4 分 団	
〃	岩 村 真 典	令和06年 4月1日	一 本 松 第 1 分 団	
〃	赤 松 宣 明	令和06年 4月1日	一 本 松 第 2 分 団	
〃	武 田 清 隆	令和06年 4月1日	一 本 松 第 3 分 団	
〃	和 泉 照 一	令和06年 4月1日	一 本 松 第 4 分 団	
〃	濱 田 智 巳	令和04年 4月1日	西 海 第 1 分 団	
〃	利 根 芳 樹	令和05年 4月1日	西 海 第 2 分 団	
〃	若 松 毅	令和05年 4月1日	西 海 第 3 分 団	

3. 消防団組織

(令和6年4月1日現在)



4. 組織及び現有消防力

(令和6年4月1日現在)

方面隊別	消防力		人数	消防 ポンプ 自動車	小型 動力 ポンプ 積載車	小型 動力 ポンプ	詰所 車庫 倉庫	管轄区域
	分団別							
団本部	本部		3					愛南町全域
	女性部		17					
内海方面隊	本部		2					柏・須ノ川・柏崎 家串・平婆・油袋 魚神山・網代
	第1分団		37	1	2	3	5	
	第2分団		49		3	3	3	
	第3分団		22		2	2	2	
御荘方面隊	本部		2					平城・八幡野・貝塚・永ノ岡・節崎・馬瀬・御荘深泥 中浦・左右水・猿鳴・赤水・高畑・防城成川 長崎・御荘長洲・御荘平山・御荘菊川 御荘和口・御荘長月
	第1分団		68	1	2	4	4	
	第2分団		57	1	5	7	7	
	第3分団		53		5	5	5	
	第4分団		36		2	2	2	
城辺方面隊	本部		2					城辺上・城辺中・蓮乗寺・城辺下 久良・日土・深浦・古月・鮪越 垣内・中玉・脇本・岩水・敦盛・大浜・柿の浦 緑・山出・僧都
	第1分団		76	2	1	2	7	
	第2分団		65	1	1	4	6	
	第3分団		47		2	4	4	
	第4分団		72		3	3	3	
一本松方面隊	本部		2					一本松・小山 広見・上大道 増田・正木 満倉・中川
	第1分団		39	1	2	2	3	
	第2分団		56		2	2	3	
	第3分団		56		2	2	4	
	第4分団		40		2	2	2	
西海方面隊	本部		2					灘一円・船越・久家・下久家 中泊・外泊・内泊 樽見・大成川・小成川・福浦・麦ヶ浦・武者泊
	第1分団		46	1	3	3	3	
	第2分団		20		2	2	4	
	第3分団		29	1	2	2	5	
計			898	9	43	54	72	
定員			950					

5. 在職年数別消防団員数

(令和6年4月1日現在)

方面隊別	在職年数別		計	5年未満	5年以上 10年未満	10年以上 15年未満	15年以上 20年未満	20年以上 25年未満	25年以上 30年未満	30年以上
	分団別									
団本部	本 部		3						1	2
	女性部		17	12	5					
内海方面隊	本 部		2							2
	第1分団		37	5	4	3	5	6	6	8
	第2分団		49	5	7	7	7	9	9	5
	第3分団		22	1	1	3	3	4	2	8
御荘方面隊	本 部		2					1	1	
	第1分団		68	9	13	11	8	10	8	9
	第2分団		57	9	6	6	7	8	13	8
	第3分団		53	5	11	11	6	12	6	2
	第4分団		36	8	2	5	6	7	5	3
城辺方面隊	本 部		2					1	1	
	第1分団		76	11	9	10	15	18	8	5
	第2分団		65	6	7	12	10	13	7	10
	第3分団		47	3	6	1	11	6	13	7
	第4分団		72	17	12	9	11	14	8	1
一本松方面隊	本 部		2					1		1
	第1分団		39	8	8	3	8	7	5	
	第2分団		56	13	6	10	11	11	3	2
	第3分団		56	8	7	6	12	7	14	2
	第4分団		40	5	4	6	10	12	2	1
西海方面隊	本 部		2							2
	第1分団		46	5	4	7	6	6	7	11
	第2分団		20	4	1	1		3	4	7
	第3分団		29	3	6	3	7	2	3	5
計			898	137	119	114	143	158	126	101

6. 年齢別階級別消防団員数

(令和6年4月1日現在)

区分 年齢別	計	うち女性 消防団員	団長	副団長	分団長	副分団長	部長	班長	団員	うち機能 別団員
18歳未満	0									
18歳	1								1	
19歳	0									
20歳	1	1							1	
21歳	3								3	
22歳	0									
23歳	8							1	7	
24歳	1								1	
25歳	9	2							9	
26歳	7							1	6	
27歳	4								4	
28歳	8								8	
29歳	8							1	7	
30歳	14							2	12	
31歳	17	2						2	15	
32歳	12							4	8	
33歳	8	1						2	6	
34歳	13						1	2	10	
35歳	23						2	2	19	
36歳	26					1		2	23	
37歳	20						1	1	18	
38歳	28					1		5	22	
39歳	23			1	1	2		4	15	
40歳	22	1		1				6	15	
41歳	15	1					1	3	11	
42歳	26	1					2	4	20	
43歳	20	1					2	2	16	
44歳	26	2		2				5	19	
45歳	42	2		1		2	3	8	28	
46歳	39			1			4	13	21	
47歳	43			1			6	10	26	
48歳	42			3	2	5	6	26		
49歳	46	3		2	2	3	4	9	26	
50歳	35	2				4	4	5	22	
51歳	37	1		1		2		5	29	2
52歳	31					2	3	7	19	1
53歳	20	1		1	1				18	
54歳	24			2	1		1	5	15	
55歳	24			1	4	1	2	1	15	2
56歳	13			1				2	10	2
57歳	15				1	1	1	3	9	1
58歳	19			2				3	14	2
59歳	12	1					1	1	10	3
60歳	18								18	3
61歳	12							1	11	5
62歳	12		1				1		10	3
63歳	12							2	10	2
64歳	8								8	5
65歳以上	51			1		1	1	4	44	22
計	898	22	1	12	18	21	47	134	665	53

7. 年額報酬

団長	126,000円	副分団長	45,500円
副団長(本部付)	104,000円	部長	37,000円
副団長(方面隊長)	104,000円	班長	37,000円
副団長(副方面隊長)	81,000円	団員	36,500円
分団長	58,000円	機能別団員	5,000円

8. 出動報酬

	4時間まで	4時間を超過	8時間を超過
水火災・捜索等の場合	4,000円	6,000円	8,000円
警戒の場合	3,000円	5,000円	7,000円
訓練の場合	3,000円	—	—

9. 消防団現有車両

(令和6年4月1日現在)

区別	地区	車両種類	登録番号	車名型式	排気量	燃料	登録年月日	経過年	
内海方面隊	第1	柏	ポンプ車 愛媛 800 す 6283	トヨタ TKG-XZU640	4,000	軽油	H28.01.15	8	
		軽積載車 愛媛 880 あ 1432	スズキ EBD-DA63T	650	ガソリン	H25.10.24	10		
		須の川	軽積載車 愛媛 880 あ 1498	スズキ EBD-DA63T	650	ガソリン	H26.02.28	10	
	第2	家串	普通積載車 愛媛 800 す 5202	ニッサン CBF-SQ2F24	1,990	ガソリン	H26.02.28	10	
		平落	普通積載車 愛媛 800 す 4682	ニッサン CBF-SQ2F24	1,990	ガソリン	H25.03.15	11	
		油袋	普通積載車 愛媛 800 す 6975	ニッサン CBF-SQ1F24	1,990	ガソリン	H29.03.14	7	
第3	魚神山	普通積載車 愛媛 800 す 4683	ニッサン CBF-SQ2F24	1,990	ガソリン	H25.03.15	11		
	網代	軽積載車 愛媛 880 あ 1602	スズキ EBD-DA63T	650	ガソリン	H26.12.26	9		
御荘方面隊	第1	平城	ポンプ車 愛媛 830 に 119	三菱 KK-FG52EC改	5,240	軽油	H12.11.29	23	
		軽積載車 愛媛 880 あ 521	スズキ EBD-DA63T	650	ガソリン	H19.12.21	16		
		節崎	普通積載車 愛媛 800 す 6866	ニッサン CBF-SQ1F24	1,990	ガソリン	H29.01.10	7	
	第2	中浦	ポンプ車 愛媛 800 す 3919	日野 SKG-XZU640M	4,000	軽油	H23.11.09	12	
		尻貝	軽積載車 愛媛 880 あ 10	ホンダ GBD-HA7	650	ガソリン	H17.01.27	19	
		左右水	軽積載車 愛媛 880 あ 160	ダイハツ LE-S210P	650	ガソリン	H17.12.21	18	
		猿鳴	軽積載車 愛媛 80 あ 1858	ホンダ GD-HA7	650	ガソリン	H14.12.28	21	
		赤水	普通積載車 愛媛 800 す 6250	ニッサン CBF-SQ1F24	1,990	ガソリン	H27.12.18	8	
		高畑	軽積載車 愛媛 880 あ 1499	スズキ EBD-DA63T	650	ガソリン	H26.02.28	10	
	第3	長崎	軽積載車 愛媛 880 あ 1022	スズキ EBD-DA63T	650	ガソリン	H23.01.14	13	
		長洲	軽積載車 愛媛 880 あ 1118	スズキ EBD-DA63T	650	ガソリン	H23.07.13	12	
		平山	普通積載車 愛媛 800 す 6829	ニッサン CBF-SQ1F24	1,990	ガソリン	H28.12.12	7	
		菊川	普通積載車 愛媛 800 す 6251	ニッサン CBF-SQ1F24	1,990	ガソリン	H27.12.18	8	
	第4	浜・銭坪	軽積載車 愛媛 880 あ 1345	スズキ EBD-DA63T	650	ガソリン	H25.03.15	11	
		和口	軽積載車 愛媛 880 あ 1970	ダイハツ EBD-S510P	650	ガソリン	H29.01.20	7	
	城辺方面隊	第1	長月	救助資機材搭載型車両 愛媛 800 す 5223	イスズ TKG-NHS85AN	2,990	軽油	H26.03.13	10
			城辺上	救助資機材搭載型車両 愛媛 800 す 3063	イスズ BKG-NHS85A	2,990	軽油	H22.03.28	14
			城辺中	ポンプ車 愛媛 800 さ 4994	イスズ KR-NKS81GAR	4,770	軽油	H14.12.10	21
第2		城辺下	ポンプ車 愛媛 800 さ 8310	トヨタ LDF-KDY231改	2,980	軽油	H31.03.27	5	
		久良	ポンプ車 愛媛 800 さ 9124	イスズ PB-NKR81N	4,770	軽油	H16.12.24	19	
		深浦	普通積載車 愛媛 800 す 5723	ニッサン CBF-SQ2F24	1,990	ガソリン	H26.12.25	9	
第3		垣内	普通積載車 愛媛 800 す 4684	ニッサン CBF-SQ2F24	1,990	ガソリン	H25.03.15	11	
		岩水	普通積載車 愛媛 800 す 5724	ニッサン CBF-SQ2F24	1,990	ガソリン	H26.12.25	9	
第4		緑	普通積載車 愛媛 800 す 7337	ニッサン CBF-SQ1F24	1,990	ガソリン	H29.10.31	6	
		山出	軽積載車 愛媛 880 あ 1767	ダイハツ EBD-S510P	650	ガソリン	H27.12.25	8	
		僧都	普通積載車 愛媛 800 さ 8107	トヨタ TC-TRY230	1,990	ガソリン	H15.12.15	20	
一本松方面隊		第1	一本松	ポンプ車 愛媛 800 さ 8238	イスズ KR-NKS81GAR	4,770	軽油	H16.01.30	20
	軽積載車 愛媛 880 あ 1346		スズキ EBD-DA63T	650	ガソリン	H25.03.19	11		
	第2	小山	軽積載車 愛媛 880 あ 1343	スズキ EBD-DA63T	650	ガソリン	H25.03.19	11	
		広見	普通積載車 愛媛 800 す 5640	ニッサン CBF-SQ2F24	1,990	ガソリン	H26.10.20	9	
		上大道	普通積載車 愛媛 800 さ 9098	トヨタ TC-TRY230	1,990	ガソリン	H16.12.15	19	
	第3	増田	普通積載車 愛媛 800 さ 1539	トヨタ GE-YY131	1,990	ガソリン	H11.12.14	24	
		正木	普通積載車 愛媛 800 さ 1538	トヨタ GE-YY131	1,990	ガソリン	H11.12.14	24	
	第4	満倉	普通積載車 愛媛 800 さ 4033	トヨタ GE-RZY230	1,990	ガソリン	H13.12.21	22	
		中川	普通積載車 愛媛 800 さ 9099	トヨタ TC-TRY230	1,990	ガソリン	H16.12.15	19	
	西海方面隊	第1	船越	ポンプ車 愛媛 800 す 881	日野 BDG-XZU334M	4,000	軽油	H19.02.16	17
軽積載車 愛媛 880 あ 1496			スズキ EBD-DA63T	650	ガソリン	H26.02.28	10		
久家			普通積載車 愛媛 800 す 1005	トヨタ TC-TRY230	1,990	ガソリン	H19.03.20	17	
第2		下久家	普通積載車 愛媛 800 す 1006	トヨタ TC-TRY230	1,990	ガソリン	H19.03.20	17	
		中・外泊	普通積載車 愛媛 800 す 5709	ニッサン CBF-SQ1F24	1,990	ガソリン	H26.12.15	9	
		内泊	軽積載車 愛媛 880 あ 1601	スズキ EBD-DA16T	650	ガソリン	H26.12.26	9	
第3		大成川	軽積載車 愛媛 880 あ 1914	ダイハツ EBD-S510P	650	ガソリン	H28.08.30	7	
		福浦	ポンプ車 愛媛 800 す 177	日野 PD-XZU334M	4,000	軽油	H18.03.09	18	
		軽積載車 愛媛 880 あ 1117	スズキ EBD-DA63T	650	ガソリン	H23.07.12	12		

10. 消防団現有小型動力ポンプ

(令和6年4月1日現在)

区別	地区	機種型式	級別	購入年月	経過年	車両	
内海方面隊	第1分団	柏	トーハツVC72AS	B-2	H14.06.01	21	—
			ラビットP555DAN	B-2	H16.08.31	19	軽
	第2分団	須ノ川	ラビットP555DAN	B-2	H16.08.31	19	軽
		家串	トーハツVC72BS	B-2	H17.09.29	18	普通
		平 濬	トーハツVC72AS	B-2	H15.09.01	20	普通
	第3分団	油 袋	トーハツVF631	B-2	H29.10.04	6	普通
魚神山		トーハツVC72AS	B-2	H15.09.01	20	普通	
	網 代	シバウラFF500AS	B-2	H30.11.22	5	軽	
御荘方面隊	第1分団	平 城	シバウラFF500AS	B-2	R02.10.26	3	軽
		節 崎	ラビットP572AS	B-2	H15.09.04	20	普通
		馬 瀬	トーハツVC82AS	B-2	H16.11.15	19	—
		深 泥	ラビットP572AS	B-2	H14.08.30	21	—
	第2分団	中 浦	トーハツVC82AS	B-2	H15.09.04	20	—
		尻 貝	ラビットFi8000	B-2	H26.11.21	9	軽
		左右水	トーハツVC72AM	B-2	H17.12.21	18	軽
		猿 鳴	トーハツVC72BS	B-2	H20.10.17	15	軽
		赤 水	ラビットFi8000	B-2	H24.12.06	11	普通
	第3分団	防城・成川	トーハツVC72BS	B-2	H17.09.29	18	—
		高 畑	シバウラFF500	B-2	H28.12.16	7	軽
		長 崎	ラビットP572AS	B-2	H14.08.30	21	軽
		長 洲	シバウラFF500	B-2	H28.12.16	7	軽
		平 山	ラビットFi8000	B-2	H24.12.06	11	普通
	第4分団	菊 川	トーハツVC72BS	B-2	R01.09.18	4	普通
		浜・銭坪	トーハツVC72BS	B-2	H25.03.15	11	軽
		和 口	トーハツVC72BS	B-2	R01.09.18	4	軽
		長 月	シバウラSF756AZi	B-2	H26.03.13	10	普通
城辺方面隊	第1分団	豊 田	シバウラB716	B-2	H22.03.28	14	普通
		神 越	ラビットFi8000	B-2	H24.12.06	11	—
	第2分団	日 土	トーハツVC72AS	B-2	H14.08.14	21	—
		深 浦	ラビットFi8000	B-2	H24.12.06	11	普通
		鮪 越	トーハツVC72AS	B-2	H16.09.21	19	—
	第3分団	古 月	トーハツVF631	B-2	H29.10.04	6	—
		垣 内	シバウラFF500AS	B-2	H30.11.22	5	普通
		脇 本	トーハツVC72BS	B-2	H26.02.28	10	—
		岩 水	トーハツVC72BS	B-2	R01.09.18	4	普通
	第4分団	敦 盛	シバウラFF500AS	B-2	R02.10.26	3	—
緑		トーハツVC72BS	B-2	H17.09.29	18	普通	
山 出		シバウラFF500	B-2	H28.12.16	7	軽	
	僧 都	トーハツVC72AS	B-2	H15.12.15	20	普通	
一本松方面隊	第1分団	一本松	トーハツVC72BS	B-2	H17.10.07	18	軽
		小 山	トーハツVF63AS	B-2	H28.10.20	7	軽
	第2分団	広 見	ラビットFi8000	B-2	H24.12.06	11	普通
		上大道	ラビットFi8000	B-2	H26.11.21	9	普通
	第3分団	増 田	トーハツVC72BS	B-2	H17.10.07	18	普通
		正 木	トーハツVC72BS	B-2	H17.10.07	18	普通
第4分団	満 倉	トーハツVC72BS	B-2	H27.06.18	8	普通	
	中 川	ラビットFi8000	B-2	H26.11.21	9	普通	
西海方面隊	第1分団	船 越	トーハツVC72BS	B-2	H20.01.31	16	軽
		久 家	ラビットP555A	B-2	H14.10.01	21	普通
		下久家	ラビットP555A	B-2	H15.10.01	20	普通
	第2分団	中・外泊	シバウラFF500AS	B-2	R02.10.26	3	普通
		内 泊	トーハツVF631	B-2	H29.10.04	6	軽
	第3分団	大成川	トーハツVC72AS	B-2	H16.11.16	19	軽
福 浦		トーハツVF63AS	B-2	H23.07.12	12	軽	

11. 消防団施設現況

(令和6年4月1日現在)

隊	分団	支 部	名 称	構造	住所	面積	建築年月日	経過年	
内海方面隊	第1	柏	柏消防詰所	W 1F	柏497-5	95.08	R02.03.10	4	
			柏消防車庫(旧)	RC 2F	柏353-1	73.80	S56.03.30	43	
		須ノ川	須ノ川消防詰所	W 1F	須ノ川729-1	74.90	R06.03.29	0	
			須ノ川消防詰所(旧)	RC 2F	須ノ川315-2	50.40	S55.02.06	44	
	第2	家 串	家串消防詰所	S 2F	家串917	71.66	H21.03.27	15	
		平 瀨	平瀨消防詰所	S 2F	平瀨338	60.00	H28.03.30	8	
		油 袋	油袋消防詰所	S 2F	油袋424	60.00	H30.03.05	6	
	第3	魚神山	魚神山消防詰所	RC 2F	魚神山543	54.90	S53.03.30	46	
		網 代	網代消防詰所	RC 2F	網代295	49.50	S57.03.23	42	
御荘方面隊	第1	平 城	平城消防詰所	S 2F	御荘平城2767-1	97.78	H06.03.30	30	
			節崎消防詰所	S 2F	御荘平城4807-2	60.00	S55.03.31	44	
		節 崎	馬瀬消防ポンプ倉庫	S 1F	御荘平城5520-3	10.90	S57.03.31	42	
			深泥消防ポンプ倉庫	W 1F	御荘深泥219	12.00	H25.02.28	11	
			中 浦	中浦消防詰所	S 2F	中浦1566-2	105.00	H03.04.01	33
	第2	中 浦	尻貝消防詰所	S 1F	中浦96	30.00	S55.03.31	44	
			左右水消防車庫	W 1F	中浦254	20.00	H03.03.31	33	
			猿鳴消防車庫	W 1F	猿鳴160-2	12.00	H24.12.28	11	
		赤 水	赤水消防詰所	W 1F	赤水580-1	53.78	H30.03.29	6	
			防城消防倉庫	W 1F	防城成川227-8	6.00	S49.04.01	50	
	第3	長 崎	高畑消防詰所	W 1F	高畑855-6	27.16	H16.02.23	20	
			長崎消防詰所	S 2F	御荘平城160	60.00	H24.03.09	12	
		菊 川	長洲消防詰所	W 1F	御荘長洲1220	27.16	H16.07.02	19	
			平山消防詰所	W 1F	御荘平山536-2	46.09	H29.02.14	7	
	第4	和 口	菊川消防詰所	S 2F	御荘菊川1157	57.96	H07.12.06	28	
			銭坪消防車庫	W 1F	御荘菊川2133-2	16.20	H03.12.01	32	
	城辺方面隊	第1	城边上	和口消防詰所	S 1F	御荘和口360-1	42.05	S57.03.31	42
				長月消防詰所	S 2F	御荘長月853-1	57.96	H07.12.07	28
			城辺中	城边上消防詰所	S 1F	城辺甲3980	70.00	H26.02.28	10
				神越消防ポンプ倉庫	S 1F	城辺甲4919	4.20	S50.04.01	49
		第2	久 良	城辺中消防詰所	S 1F	城辺甲2047-1	90.62	H11.04.01	25
				城辺下消防詰所	S 1F	城辺甲40-3	80.00	H24.01.30	12
			深 浦	久良消防詰所	S 1F	久良2090-2	80.00	H19.02.01	17
				小屋ノ浦消防ポンプ倉庫	W 1F	久良421-2	4.40	S59.03.31	40
				深浦消防詰所	S 2F	深浦244	42.92	H08.01.22	28
		第3	垣 内	深浦消防ポンプ倉庫	W 1F	深浦169-1	14.90	H23.09.26	12
				古月消防ポンプ倉庫	W 1F	古月291-2	28.86	H13.02.04	23
			岩 水	垣内消防詰所	W 1F	垣内507-1	62.93	H31.02.28	5
岩水消防詰所				S 1F	岩水36-1	31.40	H03.03.31	33	
第4		中玉脇本	敦盛消防ポンプ倉庫	W 1F	敦盛9-1	23.09	H25.02.08	11	
			脇本消防車庫	S 1F	脇本661-1	22.60	S62.03.31	37	
		緑	緑消防詰所	S 2F	緑乙1549	51.80	H10.07.27	25	
			山出	山出消防詰所	S 2F	緑丙146-7	48.10	H09.03.20	27
一本松方面隊		第1	僧 都	僧都消防詰所	W 1F	僧都265-1	49.94	H29.02.16	7
				一本松消防詰所	RC 1F	一本松5056-2	80.50	S59.12.01	39
		第2	小 山	小山消防詰所	S 1F	小山1528-3	53.50	H28.03.01	8
				広見消防詰所	RC 1F	広見1670-1	102.38	S52.03.01	47
			上大道	上大道消防詰所	W 1F	上大道795-1	38.00	H04.03.01	32
		上大道消防車庫		RC 1F	上大道797	22.91	S50.03.25	49	
		第3	増 田	増田消防詰所	W 1F	増田5487-1	95.08	R04.03.31	2
			正 木	正木消防詰所	S 1F	正木1222-2	80.00	H25.03.19	11
		第4	満 倉	満倉消防詰所	W 1F	満倉2609	82.13	R05.03.30	1
			中 川	中川消防詰所	W 1F	中川1033-5	61.67	H31.02.28	5
		西海方面隊	第1	船 越	船越消防車庫	RC 1F	船越1276	51.84	S55.03.10
	久 家			久家消防車庫	RC 1F	久家733	30.00	S63.03.10	36
下久家	下久家消防車庫			RC 1F	下久家520-1	30.20	H11.11.20	24	
第2	中 外 泊		中泊詰所	W 1F	中泊388	25.36	H12.04.01	24	
			中泊消防車庫	RC 1F	中泊762	37.68	S56.03.21	43	
第3	内 泊		内泊消防車庫	RC 1F	内泊1160	36.00	S63.03.10	36	
			大成川	大成川消防詰所	RC 1F	大成川213	44.10	S60.03.01	39
	福 浦		福浦消防詰所	RC 2F	福浦1208	95.40	S52.04.01	47	
合計		60							

12. 消防団出動状況

(令和5年4月1日～令和6年3月31日)

月	日	主な出動事項	場所	出動人員	出動分団
4	9	行方不明者捜索	西海（船越）	5	西海1
5	4	林野火災	西海（弓立）	11	西海1
	12	林野火災	一本松（広見）	19	一本松1・2
6	2～3	台風2号対応	御荘・一本松・西海	34	御荘・一本松・西海
7	9	幹部夏期訓練（救命講習）	B&G	41	幹部
	9	排水ポンプ操作訓練	僧都川河川敷	62	一本松
8	27	大雨対応	一本松（満倉）	10	一本松4
9	7	新入団員訓練	消防署	43	対象分団
	26	建物火災	一本松（上大道）	47	城辺1・4・一本松1・2
10	25	行方不明者捜索	城辺（岩水）・一本松（満倉）	6	城辺3
11	2	建物火災	御荘（長月）	18	御荘1・4・城辺4
	10～14	防火広報	御荘・城辺	4	女性部
	11～12	秋季防火パレード	町内	85	全分団
	21	消防団・署合同訓練	消防署	21	御荘
12	26～30	年末夜警	町内全域	940	全分団
1	21～23	行方不明者捜索	御荘（平城）ほか	118	御荘・城辺1・4
3	2～5	防火広報	御荘・西海	11	女性部
	3	春季防火パレード	町内	69	全分団
	4	その他火災	城辺（緑）	11	城辺1・4
	10	水防訓練	消防署	22	城辺
	15	林野火災	一本松（中川）	17	一本松1・4
年 間		定期点検 車両、ポンプ等		2,612	
		各地区自主防災訓練、地元協力等		—	

13. 消防団所轄図

